



PROGRAMACION DE CLIENTES

Programación de Clientes ...2

Conceptos Unicos en Asociaciones Comerciales de Alto Volumen...2

Procesamiento programa de cliente...4

Embarque programa de cliente...4

Cobro retroactivo...5

Resumen...5

Conceptos de Entregas en Asociaciones Comerciales de Alto Volumen...7

Contabilidad de Containers....8

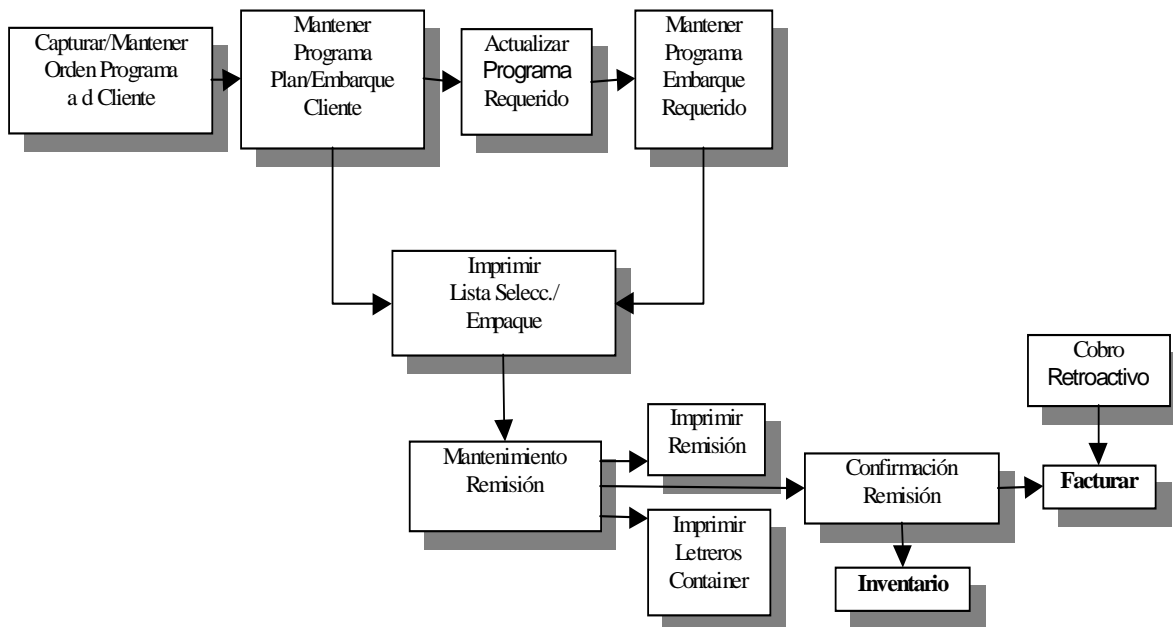
Ejemplo...8

Programación de Clientes - Datos de la Orden...8

Datos Partida de Orden...10

Ejemplo...13

PROGRAMACIÓN DE CLIENTES



- La programación de Clientes, muestra a **Nuestra Compañía:**
- Ordenes en Firme que los **Clientes** quieren que se les embarque.
- Futuras órdenes planeadas para que se planeen.
- Permite la integración de su programa de producción en nuestro sistema de planeación. Después de cargar el contenido de un programa del cliente, bien manualmente o usando EDI, nuestro MPS (Programa Maestro) tendrá visibilidad de nuestros planes y nuestro programador Maestro de Producción puede tomar las acciones apropiadas para cubrir esas expectativas.

CONCEPTOS UNICOS EN ASOCIACIONES COMERCIALES DE ALTO VOLUMEN

- Programa separado de Planeación, Embarque y Requerido.
- Programas de embarque requeridos usando lógica de Neteo
- Horizontes de Fabricación y Materias Primas
- Seguimiento de cantidad acumulada (CUM's)
- Específicos de entrega
- Patrón de entrega (SDP), y tiempo (SDT), puestos
- Documentación de Containers y contenido
- Notificación anticipada de embarque (ASN's)
- Integración con EDI (Ansi X12, Edifact, Odette)
- Cobranza retroactiva

CONCEPTOS UNICOS EN ASOCIACIONES COMERCIALES DE ALTO VOLUMEN

CARACTERÍSTICAS UNICAS DE LA ORDEN

- Una Orden de Compra cubre el término del contrato, con frecuentes programas de autorización de liberaciones.
- Autoriza cantidades discretas en fechas específicas.
- Programas subsecuentes reemplazan versiones de liberaciones anteriores
- Las cantidades de las líneas del programa frecuentemente son las mismas para varios períodos. Es fácil mezclarlo en la programación.
- Los programas se especifican en cantidades acumuladas para evitar confusión por órdenes múltiples.
- ACUM's - Cantidades Acumuladas para órdenes

Orden Normal (No-ACUM)

Semana 5	2000
Semana 6	2000
Semana 7	1800

Orden Acumulada (ACUM)

Semana 5	2000
Semana 6	4000
Semana 7	5800

- Para saber qué tanto planear para cualquier período, sólo se toma la cantidad ACUM indicada y se resta la cantidad embarcada a la fecha. El sistema lo corrige solo.

MENU DE PROGRAMACION DE CLIENTES

- 7.3 Menú Inicialización
- 7.5 Menú Procesamiento de Programa
- 7.9 Menú de Procesamiento de Embarque
- 7.13.13 Menú de Cobro Retroactivo

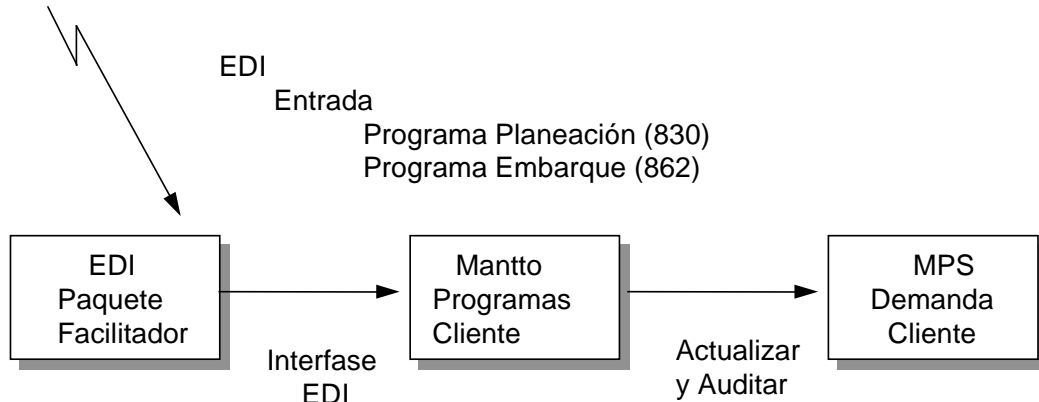
INICIALIZACION DE PROGRAMACION DE CLIENTES

- 2.1.1 Mantenimiento de Clientes ***
- 2.1.13 Mantenimiento Cliente embarcara
- 1.16 Mantenimiento Artículo de Cliente
- 7.3.1 Mantenimiento Calendario de Cliente
- 7.3.4 Mantenimiento Período Orden de Cliente
- 7.3.6 Mantenimiento de Puerto
- 7.3.11 Mantenimiento Definición Etiqueta de Embarque
- 7.3.13 Mantenimiento Orden Programada ***

***REQUERIDO

PROCESAMIENTO PROGRAMA DE CLIENTE

Cliente



35.13 Importación Documento EDI

7.5.1 Mantenimiento Programa Plan del Cliente

Patrón Embarque/Entrega, Acum/Neto, Anterior Acum, ID Liberación, Cantidades de Planeación, Autorización de Materiales y Fabricación.

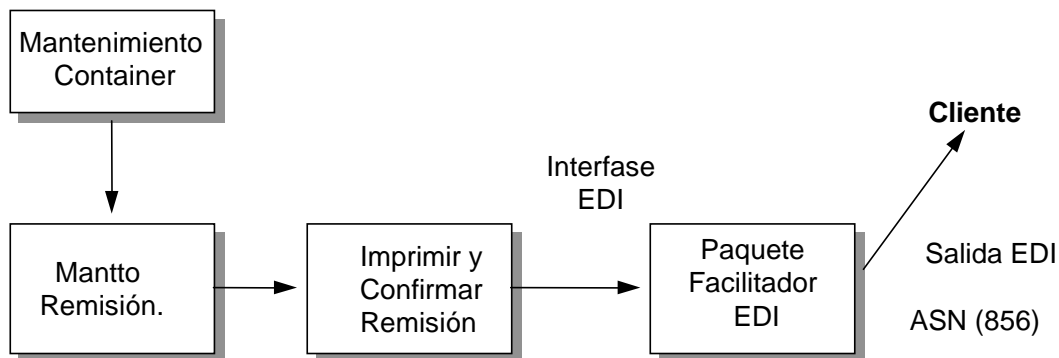
7.5.2 Mantenimiento Programa Embarque Cliente

Patrón Embarque/Entrega, Acum/Neto, Anterior Acum, ID Liberación, Cantidades de Embarque.

7.5.5 Actualizar Programa Requerido de Embarque

Aplica Calendarios y SDP, Reporte de Auditoría Opcional.

EMBARQUE PROGRAMA DE CLIENTE



7.5.13 Reporte Resumen Programa Requerido Embarque

7.5.14 Reporte Detalle Programa Requerido Embarque

7.7.5 Mantenimiento de Container

7.9.8 Mantenimiento de Remisión

7.9.14 Imprimir Etiqueta de Embarque

7.9.9 Imprimir Remisión

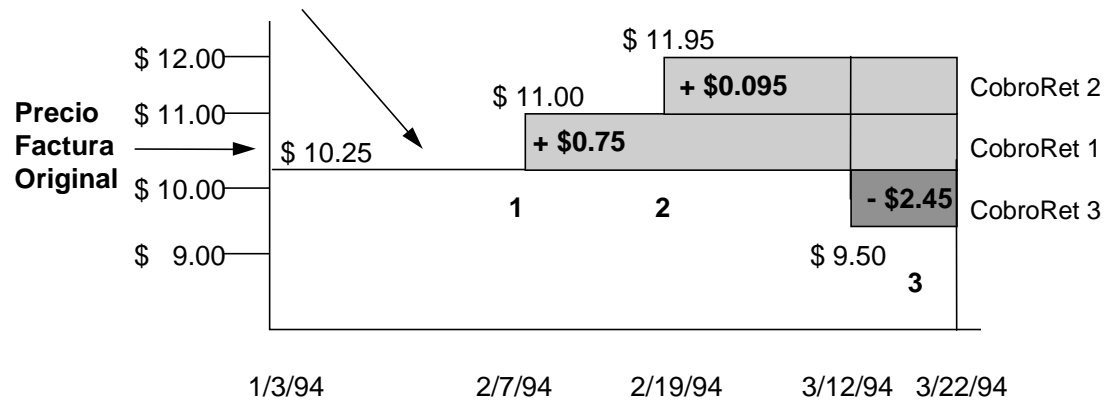
7.9.5 Confirmar Remisión

35.5 Exportar ASN vía EDI

COBRO RETROACTIVO

- Carga / Abona Cambios de Precios
- Nuevo Precio a la Fecha Especificada
- Se Requiere Autorización del Cliente

Precio de Artículo mostrando cambios debido a cambios en precios de las mercancías



Cobro Retroact 1 para todas las facturas 2/7/94 hasta 3/22/94 = \$ +0.075 por art

Cobro Retroact 2 para todas las facturas 2/19/94 hasta 3/22/94 = \$ +0.95 por art

Cobro Retroact 3 para todas las facturas 3/12/94 hasta 3/22/94 = \$ -2.45 por art

(La suma de los cambios de precio de la factura para un cobro retroactivo va a una nota de cargo o abono.)

7.13.13.1 Crear el Cobro Retroactivo

27.1 Cobrar al Cliente

RESUMEN

- **Programa de Planeación (830 in X12 EDI)-** Capturado en MFG/PRO 7.5.1 (de un cliente) ó 5.5.3.3 (a un proveedor). Este Programa se usa para plazos desde moderados hasta largos de planeación de la producción, materiales y recursos. Generalmente, el cliente lo manda por semana, mostrando cantidades semanales/mensuales, con un horizonte de tiempo de 2 a 6 meses.

Comunica órdenes firmes y planeadas.

Con frecuencia, es el único programa usado entre socios.

Programa de Embarque (862 in X12 EDI)- Capturado en MFG/PRO 7.5.2 (de un cliente). MFG/PRO no hace provisión para enviar este tipo de programa a un proveedor. La Programación de Proveedores se utiliza para coordinar la entrega de materiales para alimentar las líneas de producción durante el futuro cercano. La demanda de programas de embarque se actualiza diariamente con las cantidades específicas por la fecha o por fecha y hora del día. El

horizonte de un programa de embarque cubre desde el presente hasta 10-20 días.

- **Liberación de Programas** - En el transcurso del tiempo se reciben **Nuevas** Actualizaciones a los Programas de Planeación y Embarque. Cada Actualización a un programa se conoce como una liberación de programa y al cliente le da un número único de identificación. La liberación anterior permanece en el programa. Sin embargo, sólo esta activa la última liberación.
- **Programa de Embarque Requerido** - Se usan las liberaciones actuales de los programas de embarque y planeación para crear el Programa Requerido de Embarque.

Sólo se usa el programa de embarque requerido en **Procesamiento de Ventas** y es visible a la **Programación Maestra** para planeación.

MFG/PRO crea una liberación nueva de embarque Requerido cada vez que se ejecuta la **Actualización de Programa de Embarque Requerido**, 7.5.5.

Conflictos en programas - La planeación de **Clientes** y los programas de embarque frecuentemente hacen conflicto debido a diferencias en tiempos o por error. Este conflicto se resuelve usando la lógica de neteo.

Lógica de Neteo - Indica cómo se integran entre sí los programas de planeación y embarque cuando MFG/PRO crea una nueva liberación de Programa de Embarque Requerido. La lógica de neteo está indicada en cada programa del cliente durante la definición inicial del programa del cliente en 7.3.13.

1. Usar sólo el programa de embarque
 2. Usar sólo el programa de planeación
 3. Usar ambos programas - cuando los períodos se traslapan:
El programa de embarque toma precedencia.
 4. Usar ambos programas - cuando los períodos se traslapan:
El programa más alto toma precedencia.
- **ASN's** - (856 in X12 EDI) Las notificaciones anticipadas de embarque son documentos electrónicos enviados **por un proveedor** para notificar a un cliente que el embarque **está en camino**.

Incluye:

- Información acerca del transporte
- Todos los detalles que aparecían en los documentos de embarque.
- Detalles de los containers y de su contenido.
- Está notificación **nunca se usa sin EDI**.

CONCEPTOS DE ENTREGAS EN ASOCIACIONES COMERCIALES DE ALTO VOLUMEN

Calendario del Cliente - Los clientes de alto volumen tienen diferentes calendarios y días en que no trabajan. Requieren que usted ajuste su planeación para satisfacer sus requerimientos. Usted puede definir sus calendarios en 7.3.1 y se verá reflejado en el programa de embarque requerido creado durante 7.5.5

Períodos de Orden - Algunos clientes usan períodos de orden que corresponden a fechas específicas. 7.3.3 le permite definir una tabla del período de la orden del cliente para trazar las referencias del período del cliente dentro de sus programas.

Puertos de Entrega - Los clientes de alto volumen frecuentemente especifican la entrega en un puerto o terminal específica en una dirección específica de embarcadora. Las direcciones de los puertos de recepción se definen en 7.3.6 Se especifican en un programa de cliente durante la inicialización en 7.3.13, pero puede cambiarse al tiempo del embarque en 7.9.8.

ID de Almacén de Embarcar-de- Algunos clientes a su almacén de embarcar-de 7.3.10 le permite hacer referencia cruzada de sus números con los de ellos. Se usa esta ID para identificar de cual almacén-de quieren su embarque. Se utiliza en documentos de ASN exportados para identificar de dónde proviene su embarque.

Etiquetas de Embarque - Los clientes de alto volumen requieren con frecuencia marbetes con código de barras en los paquetes y containers embarcados. 7.3.11 le permite la definición de prefijos y templates usando al imprimir etiquetas de embarque. Los complementarios de terceros a qad.

Remisiones y Containers - Algunos clientes de alto volumen usan containers para el embarque y manejo de su inventario en sus almacenes.

El cliente da seguimiento al container y su contenido en su inventario hasta la descarga.

No puede hacerse hasta el momento de uso.

Los Containers se regresan cuando están vacíos.

Se requiere la identificación del contenido del Container por:

- **ASN** - Notificar de un embarque y el contenido de sus containers por EDI en anticipación de recepción.
- **Las etiquetas de código de barras del Container identifican el contenido.**

EMBARQUE DEL CONTAINER

- A cada container se le da una **ID única**.
- El container real puede ser **propiedad de usted o de su cliente**

- Finalmente, la **Remisión se define para todo el embarque** que contiene todos los containers, así como artículos que no están en containers.

7.7.5 Le permite asignar artículos y aún otros containers a containers que los “encierren” o contengan.

7.9.8 Le permite asignar containers y artículos no en containers a una remisión.

CONTABILIDAD DE CONTAINERS.

Usted Contabiliza containers en su inventario registrando recepciones y salidas de containers como de cualquier otro producto terminado.

Sin embargo, los Containers a diferencia de los artículos terminados, pueden usarse para hacer referencia a su contenido (artículos o aún otros containers) en una remisión. Así, un container tiene una relación estructural con su contenido, como las estructuras de producto.

EJEMPLO

PROGRAMACIÓN DE CLIENTES - DATOS DE LA ORDEN

Factura Automática - Indica si una remisión crea automáticamente una factura y la registra en su confirmación. En una asociación comercial de alto volumen, esta opción es “sí”, evitando pasos innecesarios. A veces se manda una factura EDI. Usualmente, no se envía en realidad factura físicamente. Si

se quiere una factura EDI, poner Hist Fact EDI (EDI Inv. Hist) como "si". Si se requiere una factura en papel, también ponga Impr Hist Fact como (Print Inv. Hist) como "si".

Imprimir Historia Factura - Indica si se va a imprimir una factura en papel por la "función de Reimprimir Factura cerrada".

Historia Factura EDI - Indica si se exportará una factura vía EDI.

Desplazamiento Semana (Week Offset) - Indica el día inicial de la semana de su cliente. Se integra con el SDP para determinar que día embarcar. Lunes=0, Domingo=6

Acumulado (Cumulative) - Indica el tipo de requerimientos reportados. Ya sean números acumulados o cantidades explícitas de orden.

Días de Transporte - El tiempo estimado en días requerido para transportar al cliente. Fecha de embarque = fecha requerimiento - Días de transporte. Si el cliente ya ha sido considerado el factor transporte en el tiempo de transporte, esto debería ser 0.

DATOS PARTIDA DE ORDEN

Mant Orden Programada Clien... X

Ir a Acciones Copiar Impresión Pre-ver

Emb-De: PROTD Orden: SO10006
Embarcar: CU100 San Juan Bicicleta

Artículo: A-F400 Producto Terminado UM: EA
Número OC:
Ref Cliente:
Año modelo: Lín.: 1

Datos Partida Orden

Tbl Desc:

Precio Lista: 10.00
Prec Neto: 10.00

Cuenta Ventas: 4000 Cons

Cta Descuento: 4200 Cons

Consumir Pronóst: ☒

Tipo:

Ubicación: ProtoFGI

Gravable: ☐

Categoría:

Consignación: ☐

Demo [MXN] > QAD System Domain [USD] > DMSEMEA QMS EMEA - Demo [EUR] > CONS-EMEA Consolid [EUR] > EMEA-DE EMEA-DE E [EUR] > EMEA-NL EMEA-NL E

Mant Orden Programada Clien... X

Ir a Acciones Copiar Impresión Pre-ver

Emb-De: PR0T0 Orden: S010006
Embarcar: CU100 San Juan Bicicleta

Artículo: A-F400 Producto Terminado UM: EA
Número OC:
Ref Cliente:
Año modelo: Lín.: 1

Datos Partida Orden

Días Progr Req: 30 Pto: Puerta 1 Cód Plan SDP:
Sems Progra Req: 12 Inicio Efectiva: 11/12/2009 Cód Plan SDT:
Meses Progr Req: 2 Fin Efectivo: 12/31/2009 Código Embarque PEE:
Días Aut Fab: 10 Cnt Orden Máx: 100.0 Cód TEE Embarq:
Días Aut MP: 5 Cnt Empq Estd: 1 Lógica Neteo: 3
Artículo Cliente:
Artículo Cont: Alternos:
Tipo Cargo: Acum Inic: 11/12/2009
Comentarios:

N] > QAD System Domain [USD] > QMSEMEA QMS EMEA - Demo QMSEMEA QMS EMEA - Demo QMSEMEA QMS EMEA - Demo
999 - SYSADM [EUR] > CONS-EMEA Consolid [EUR] > EMEA-DE EMEA-DE E [EUR] > EMEA-NL EMEA-NL E

DÍAS PROGR REQ, SEMANAS, MESES

- Cuando se crea el programa requerido (7.5.3.) . MFG/PRO distribuye las cantidades especificadas en los programas de planeación y embarque, de acuerdo a los intervalos indicados de días de Progr Req, meses y semanas.

Ejemplo **30,12, 2** - Los **primeros 30 días** de cantidades discretas se dejarían **discretas como cantidades diarias**, las **siguientes 12 semanas** serían **separadas en cantidades semanales** y los **siguientes 2 meses** serían **separados en cantidades mensuales**.

Ninguna cantidad programada después de eso reflejaría en el programa de embarque requerido.

Nota - MFG/PRO no hace la separación. Entonces, MRP ve las cantidades separadas como si fueran requerimientos discretos de la fecha programada.

Horizonte de Fabricación & Materia Prima - Estos horizontes representan compromisos firmes del cliente. El cliente esta autorizando al proveedor a incurrir en gastos sólo hasta la fecha del horizonte. Si un proveedor incurre en gastos para Fabricación o Materias Primas dentro del número de días indicados de Fab o MP (Fab o Raw) y la compra es subsecuentemente antes de la entrega, el proveedor será compensado. MFG/PRO no usa estas fechas para planeación, sólo se usan para documentación.

Artículo del Cliente - El número de los clientes para este artículo programado.

Artículo Container - El número de artículo por default del container se usa para empacar el producto.

Puerto - El puerto de recepción por default para embarcar este artículo programado.

Empaque estándar - Fija las cantidades con las que usted programa órdenes para este cliente.

Patrón de entrega de embarque (SDP) - distribuye los requerimientos de orden sobre las fechas especificadas. MRP planeará fechas de vencimiento para que coincidan con los requerimientos de entrega. Ejemplo:

- 01 = 1° semana del mes	05 = 1/2 primera & 3° semana del mes
- 10 cualquier día Lun - Vier	21 = 1/2 Martes, Jueves

Tiempo entrega de embarque (SDT) - Un código que especifica el tiempo de entrega que requiere un cliente. Este código está disponible para documentación usada dentro de MFG/PRO. No se usa en la programación de MFG/PRO.

CALCULO DE LA PROGRAMACION DE CLIENTES

Fecha de Embarque y Lógica de Cantidad

	4/12	4/13	4/14	4/15	4/16	4/19	4/20	4/21	4/22	4/23
	L	M	Mi	J	V	L	M	Mi	J	V
1. Programa de Embarque de Entrada/Planeación: Cnt: 750 Venc: 4/22									750	
2. Patrón de Embarque/Entrega LMiJ							750			
3. Calendario de Embarcar-A Cerrado 4/19 -4/23					750					
4. Tiempo Estim. de Transporte 2 días			750							
5. Múltiplo de la Orden 500		1000								
6. Calendario de Embarcar-De LMJ										

Lógica de Neteo - Lógica usada para crear programa requerido de embarque a partir de los programas de planeación y embarque. Se dio una descripción completa antes en esta sección.

EJEMPLO

Objetivo - Ver cómo se usa la programación de clientes para administrar una asociación con un cliente de alto volumen. Nuestro cliente Colossal 01000000 tiene un contrato con nosotros para proveerle una parte estándar.

El contrato (PO - 120) especifica:

- **Tornillos roscados** (CL89-cw5) - aproximadamente 2000 por semana.
- Ya que es una parte menor, estamos clasificados como un "Proveedor a Granel". Sólo recibiremos **programas de PLANEACION** semanalmente.
- **EDI** - El programa real será cargado a la red de IBM Advantis cada viernes. Como algo común para los clientes de alto volumen, su contrato especifica que usted **debe utilizar EDI para sus comunicaciones**. Después de hacer pruebas, ellos no proporcionarán ni aceptarán de usted documentos en papel. Se cargarán multas de \$5.00 Dlls. por partida por el uso de proceso en papel en vez de la transmisión vía EDI.
- Sus programas nos autorizan a **fabricar sólo 1 semana** de requerimientos y **compras de Materias Primas por 3 semanas** de sus requerimientos programados. Sólo **son firmes las órdenes de una semana** en sus programas, el resto SOLO ES PARA PROPOSITOS DE PLANEACION.

- El programa se mantiene **en semanas** y no indica fechas individuales. Sus semanas empiezan en martes, con la semana 1 empezando el primer martes de Enero. Para evitar confundir embarques de cantidades de orden, Colossal siempre ordenará especificando la **cantidad acumulada ordenada** desde el inicio del año. Es nuestra responsabilidad saber qué tanto hemos embarcado con el fin de saber cuánto quieren ahora que se les entregue en cualquier semana individual.

- **Las entregas** sólo se aceptan **en Martes y Viernes**. Ellos quieren la mitad de su orden entregada en cada día de entrega como **puerto - 145**.

- Cantidades de 500 se embarcan en **containers individuales** suministrados por Colossal. Ellos cargan \$ 400 Dlls. por cada container. Pero podemos cargar la misma cantidad cuando se los regresamos.

NUESTRA CONFIGURACIÓN

- Usaremos programación de clientes para coordinar órdenes con nuestro cliente.
- Nuestro almacén 10000 tiene la capacidad de procesar los Tornillos en los volúmenes esperados.
- La ubicación 100 es la ubicación estándar de almacenamiento para los contenedores y la materia prima utilizada.
- La ubicación 200 es la ubicación estándar de almacenamiento para el stock terminado.

PROCESO MANUF. / PROVEEDOR

- Parte 01 - 1001 stock de tornillos, comprados de 5001000 General Supply cuestan .02 cada uno
- Parte 01 - 100 Costo Indir - Var .01, Mano Obra .01

PROCEDIMIENTOS DE EJEMPLO :

1.4.1 - Crear 3 partes

Tornillo Roscado, Núm. de parte 01 - 100

- Ubic 200, P/M = M. TE Mfg 3 días
- Cnt Ord = 1000

Stock Tornillos 01 - 1001

- Ubic 100, P/M = P, TE Compr 3 días, Costo .02

Container para Transporte 01 - 1002

- P/M = P, Capturar Precio y Costo Material \$ 400.00

MNTO Maestro Artículos

Ir a Acciones Copiar Impresión Pre-ver Adjuntar

Adjuntos

Item Planning Price

Item Item Data **Inventory** Item Shipping Data

Numero articulo: A-F400 Descripción: Producto Terminado

Unidad de medida: EA

Datos Art

Línea: 1000 Tipo: ASSY Dibujo:

Agreg: 11/10/2009 Status: ACT Revisión:

Grupo Diseño: Grupo: Ubic Dibujo: Tama:

Grupo Promo: Categoría de corte de precio:

Datos Inventario Artículo

Clase ABC: a Intervalo Promedio: 90

Control Lote/Serie: Intervalo Conteo Cíclico: 120

Local: PROTO Vida de Anaquel:

Ubicación: ProtoFGI Asignar Lote Único:

Tipo Ub: Parte Crítica:

Num auto lotes: Status Recepción OC: Activo:

Grupo Lot: Status Recepción OT: Activo:

Núm Artículo: Tipo Orden Memo:

QAD System Domain [USD] > 999 - SYSADM QMSEMEA QMS EMEA - Demo [EUR] > CONS-EMEA Consolid QMSEMEA QMS EMEA - Demo [EUR] > EMEA-DE EMEA-DE E QMSEMEA QMS EMEA - Demo [EUR] > EMEA-NL EMEA-NL E

VARIACIÓN OPCIONAL: SI SE QUIEREN REFLEJAR COSTOS EXACTOS

13.5 CREAR UNA LDM & 13.12.13 para hacer Rollup de costos para 01-100

MNTO Estructura de Producto X

Articulo Padre: A-F400
Descripcin: Producto Terminado

Articulo Componente: CA-C401 Molde
Rev: _____
Referencia: _____
Inicio Efectiva: _____ Fin Efectivo: _____
Cantidad Por: 10.0 EA Desp: 0.00%
Compens Tiempo Estimado: _____
Operacin: _____
Mnero de secuencia: _____
Tipo de Estructura: _____ Porcent Pronst: 100.00%
Inicio Efectiva: _____ Grupo Opcin: _____
Fin Efectivo: _____ Proceso: _____
Observs: _____

N)> QAD System Domain [USD] > OMSEMEA QMS EMEA - Demo OMSEMEA QMS EMEA - Demo OMSEMEA QMS EMEA - Demo
999 - SYSADM [EUR] > CONS-EMEA Consolid [EUR] > EMEA-DE EMEA-DE E [EUR] > EMEA-NL EMEA-NL E

CREAR UNA ENTRADA PARA HACER REFERENCIA CRUZADA DE NUESTRO NÚMERO DE PARTE CON LA DE ELLOS.

MNT0 Código Artículo de Cliente

Ir a Acciones Copiar Impresión Pre-ver

San Juan Bicicleta

Cliente/EmbarA: CU100

Artículo Cliente: PT001

Numero articulo: A-F400

Coment: Relación Código de parte del cliente

Despleg Art Cliente:

Número ECO Parte Client:

Producto Terminado

QAD System Domain [USD] 939 - SYSADM QMSEMEA QMS EMEA - Demo [EUR] > CONS-EMEA Consolid QMSEMEA QMS EMEA - Demo [EUR] > EMEA-DE EMEA-DE E QMSEMEA QMS EMEA - Demo [EUR] > EMEA-NL EMEA-NL E

RECIBIR 20 CONTAINERS EN INVENTARIO

Ordinariamente usted haría una recepción de OC 5.13 .
Por simplicidad, usaremos una recepción no planeada en este ejemplo:

MNTO Container OV x

Ir a Acciones Copiar Impresión Pre-ver

Almacén Embar-De: PROTO Prototype Manufacturing
ID Contenedor: 00000001

Puerto/Embar-A: Puerta 2 San Juan Bicieta

Contenido (Artículos)

Artículo: A-F400 Producto Terminado

Número OC:

Ref Cliente:

Año modelo:

Orden: S010006 Lín.: 1

Cantidad: 20.000000000 UM: EA Conversión UM: 1.0000

Local: PROTO Ubicación: ProtoFGI

Lote/Serie:

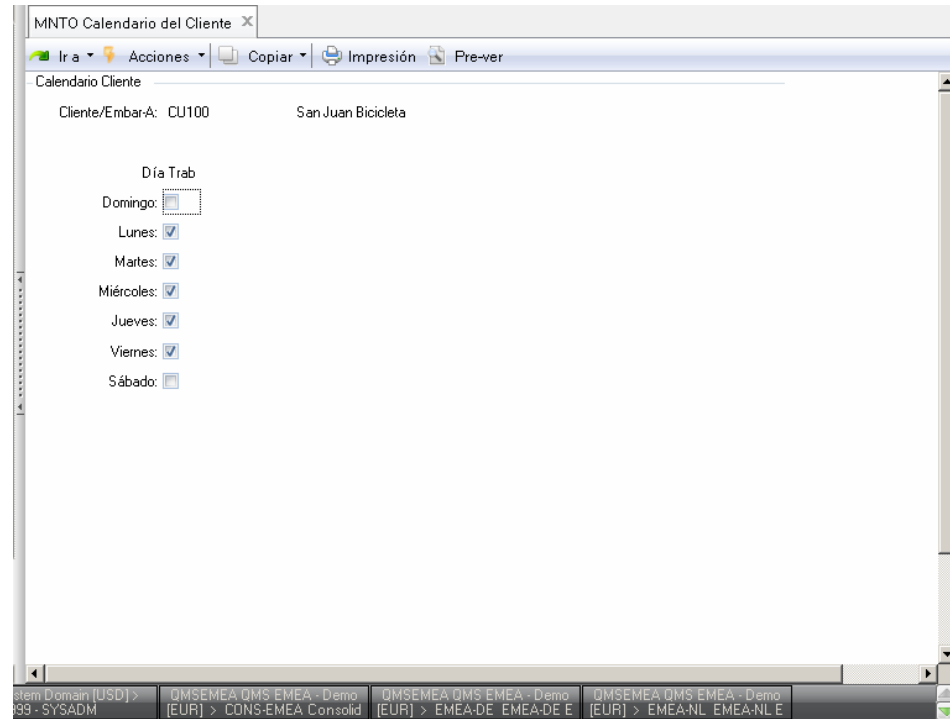
Referencia:

Multi: ☐ Comentarios: ☐

QAD System Domain [USD] > 999 - SYSADM QMSEMEA QMS EMEA - Demo [EUR] > CONS-EMEA Consolid QMSEMEA QMS EMEA - Demo [EUR] > EMEA-DE EMEA-DE E QMSEMEA QMS EMEA - Demo [EUR] > EMEA-NL EMEA-NL E

DEFINIR EL CALENDARIO DEL CLIENTE

Colossal tiene un día festivo por sus fundadores el 9 de Marzo, que es un día de trabajo estándar para nosotros.



DEFINIR EL PERÍODO DE ORDEN DEL CLIENTE

La semana empieza cada Martes desde el 1º del año.
Capture por lo menos 8 períodos, empezando con la última semana para este ejemplo.

MNTO Período de Orden de CL... x

Ir a Acciones Copiar Impresión Ver con Anterioridad

Cliente: CU100 San Juan Bicicleta
Año: 2009
Tipo Período: M
Descripción: Periodo Mensual

Per	Inicia	Expira
1	11/1/2009	11/30/2009
<input checked="" type="checkbox"/> 1	11/1/2009	11/30/2009

USA USA - Demo [USD] > USA-01 USA Primary Entity

Train Puerto Rico - Demo [USD] > Training Entity For Training (1) USA USA - Demo [USD] > US-A USA-A USA USA - Demo [USD] > USA-01 USA Primary Entity USA USA - Demo [USD] > US-B USA-B

Nota - Es mejor si pone usted la fecha de su computadora como 2/15/95 para obtener los mismos resultados del ejemplo. Si no, deberá compensar por la diferencia de fechas.

DEFINIR PUERTO - 147

MNTO Puertos X

Ir a Acciones Copiar Impresión Ver con Anterioridad

Dirección Cliente / Embarcar-A

Clien/Emb: CU100 customer Relación Com: San Juan Bicicleta

Nombre: San Juan Bicicleta Municip:

Dir: 561 Isla Verde Rd. Estado: PR

Dir: Ciudad: San Juan

País: PUERTO RICO Cód Pst: 00979 Formato: Antes

Cliente/Embarcar-A/Puerto

Prto: Puerta 1 Temporal: ☐ Dirección Puerto: 0000000001

Nombre: San Juan Bicicleta

Ord:

Dir:

Dir:

Dir:

Ciud: Estado: Post: Formato: Despué

País: Municip:

Atención: (2):

Teléfono: (2):

Fax: (2): Idioma:

demo [MEX] > Mexico Train Puerto Rico - Demo [USD] > Training Entity For Training [1] USA USA - Demo [USD] > US-A USA-A USA USA - Demo [USD] > USA-01 USA Primary Entity USA USA - Demo [USD] > US-B USA-B

CREAR UN PROGRAMA DEL CLIENTE

Lo primero que se nota, si existe una orden Programada para un embarcar-a, MFG/PRO hace que usted use la misma orden programada. Opciones:

- Use la misma orden si las características generales de la orden son las mismas.
- Identifique un # Cliente diferente para Colossal y fije 01000000 como el embarcar-a, si usted debe usar una orden programada diferente.
- Queremos facturas de EDI, entonces **fije Fact Autom e Impr Hist Fact como sí.**

CAPTURAR EL ARTÍCULO 01-100 DE LA OC-120

The screenshot shows a software window titled "Mant Orden Programada Clien...". The interface includes a menu bar with "Ir a", "Acciones", "Copiar", "Impresión", and "Pre-ver". The main area contains the following information:

Emb-De: PR0T0 Orden: SD10006
Embarcar: CU100 San Juan Bicicleta

Artículo: A-F400 Producto Terminado UM: EA
Número OC:
Ref Cliente:
Año modelo: Lín.: 1

Datos Partida Orden

Tbl Desc:			
Precio Lista:	10.00		
Prec Neto:	10.00		
Cuenta Ventas:	4000	Cons	
Cta Descuento:	4200	Cons	

Consumir Pronóst: ☒ Tipo:
Ubicación: ProtoFGI Gravable:
Categoría: Consignación: ☐

The bottom of the window shows a taskbar with several open applications: "QAD System Domain [USD] > 999 - SYSADM", "QMSEMEA QMS EMEA - Demo [EUB] > CONS-EMEA Consolid", "QMSEMEA QMS EMEA - Demo [EUB] > EMEA-DE EMEA-DE F", and "QMSEMEA QMS EMEA - Demo [EUB] > EMEA-NI EMEA-NI F".

Se le da la opción de copiar el detalle del artículo previo. Si estuviera capturando programas para varios artículos, esto aceleraría el proceso de captura de sus datos. Ya que éste es el primer artículo, escogemos NO en este ejemplo.

DATOS PARTIDA DE ORDEN

Nuestro Programador Maestro indica que tenemos un horizonte de planeación de sólo 30 días, más allá del cual él prefiere ver la orden planeada del cliente en cantidades semanales. 12 semanas después prefiere cantidades mensuales. Los otros datos fueron indicados en nuestro contrato en páginas anteriores.

CAPTURE EL PRIMER PROGRAMA DE PLANEACIÓN**Programa de Colossal Liberación 001, indica ACUM**

- Semana 9	2000
- Semana 10	3500
- Semana 11	5700
- Semana 12	7400

Su Programador Maestro traduce manualmente como:

- Feb 28	2000
- Mar 7	1500
- Mar 14	2200
- Mar 21	1700

CARGUE EL DETALLE DEL PROGRAMA DE PLANEACIÓN

Si se ha usado **EDI (35.13)** para importar este programa, los períodos debieron convertirse a fechas durante la importación y **cargarse en el programa de planeación automáticamente**. Hasta que se conecta, debemos capturarlo manualmente. Note que debe escribirse la ID de liberación (release) 001.

Si esta liberación no fuera un programa ACUM, cambie ACUM a No.

CUADRO DE RECEPCIONES DEL CLIENTE

- **Nunca escriba nada en este cuadro.** Un error común es intentar meter aquí cantidades de programa. **NO** se hará referencia a ellas cuando se cree el programa Requerido.
- Si se ha usado EDI, su cliente podría haber suministrado **sus** datos de recepciones procesadas para que usted los use en sus problemas de conciliación.

MNTO Programa de Plan de CL. x

Ir a Acciones Copiar Impresión Pre-ver

Emb-De: PROTO Orden: SD10006 Lín.: 1

Embarcar-par: CU100 San Juan Bicicleta

Artículo: A-F400 Producto Terminado UM: EA

Número OC:

Ref Cliente:

Año modelo:

ID lib.: uno

Recepciones Cliente

Núm ASN/Remis	Recepcn	Tiemp	Ctd Recepción	Cnt R
		:	0.0	
			0.0	
			0.0	
			0.0	
			0.0	
			0.0	
			0.0	

System Domain [USD] > 999 - SYSADM QMSEMEA QMS EMEA - Demo [EUR] > CONS-EMEA Consolid QMSEMEA QMS EMEA - Demo [EUR] > EMEA-DE EMEA-DE E QMSEMEA QMS EMEA - Demo [EUR] > EMEA-NL EMEA-NLE

DATOS DETALLE DEL PROGRAMA

- Escriba el programa real indicando que las cantidades son separadas semanalmente.
- Note que ACUM siempre aumenta en magnitud. Si usted escribe accidentalmente las cantidades como cantidades discretas, probablemente obtenga un mensaje de error de que cada orden debe aumentar en magnitud. Trate el siguiente error:

MNTO Programa de Plan de Cliente

Menú Usua Editar (Q)Cola Opciones Ayuda

Embar-De: 10000 Orden: 1234 Lín: 1
 Embar-A: 01000000 Colossal Conglomerates LTD
 Art: 90-100 KOOLAIRE(TM) COOLAN UM: EA
 Número OC: po-9001
 ID Release: 1

Datos Detalle Programa

Fcha	Hora	Interval	Referenc	Cant	Q	Cmt	Det Req
10/01/93	08:00	m		100.0	F	no	no
11/01/93	08:00	m		100.0	F	no	no
12/01/93	08:00	m		100.0	F	no	no
01/01/94	08:00	m		100.0	F	no	no
02/01/94	08:00	m		100.0	F	no	no
03/01/94	08:00	m		100.0	F	no	no
04/01/94	08:00	m		100.0	F	no	no
05/01/94	08:00	m		100.0	F	no	no

DATOS DETALLE PROGRAMA

La manera correcta de capturar un programa ACUM es:

MNTO Programa de Plan de Cliente

Menú Usua Editar (Q)Cola Opciones Ayuda

Embar-De: 10000 Orden: 1234 Lín: 1
 Embar-A: 01000000 Colossal Conglomerates LTD
 Art: 90-100 KOOLAIRE(TM) COOLAN UM: EA
 Número OC: po-9001
 ID Release: 1

Datos Detalle Programa

Fcha	Hora	Interval	Referenc	Cant	Q	Cmt	Det Req
10/01/93	08:00	m		100.0	F	no	no
11/01/93	08:00	m		100.0	F	no	no
12/01/93	08:00	m		100.0	F	no	no
01/01/94	08:00	m		100.0	F	no	no
02/01/94	08:00	m		100.0	F	no	no
03/01/94	08:00	m		100.0	F	no	no
04/01/94	08:00	m		100.0	F	no	no
05/01/94	08:00	m		100.0	F	no	no

F4 cuando termine y en la siguiente pantalla de Autorización de Recursos en esta vez.


EJERCICIO OPCIONAL:

Para ver cómo las órdenes programadas se integran con el Pronóstico y MRP.

- Cargue pronóstico para 01-100
- Corra MRP antes de crear el Programa Requerido en 23.1
- Vea los resultados de planeación en la Consulta Detalle MPS en 22.21

MNTO Pronóstico

Menú Usua Editar (Q)Cola Opciones Ayuda

Número Art:  nc: 10000 Año: 2000

Sem	Pronóst	Sem	Pronóst	Sem	Pronóst	Sem	Pronóst
01/03/00		04/03/00		07/03/00		10/02/00	
01/10/00		04/10/00		07/10/00		10/09/00	
01/17/00		04/17/00		07/17/00		10/16/00	
01/24/00		04/24/00		07/24/00		10/23/00	
01/31/00		05/01/00		07/31/00		10/30/00	
02/07/00		05/08/00		08/07/00		11/06/00	
02/14/00		05/15/00		08/14/00		11/13/00	
02/21/00		05/22/00		08/21/00		11/20/00	
02/28/00		05/29/00		08/28/00		11/27/00	
03/06/00		06/05/00		09/04/00		12/04/00	
03/13/00		06/12/00		09/11/00		12/11/00	
03/20/00		06/19/00		09/18/00		12/18/00	
03/27/00		06/26/00		09/25/00		12/25/00	
Total		Total		Total		Total	

AVISO: INICIO DE ARCHIVO.

F1=Ayud F2=Corr ESC=Fin *Sig/Prev* Ctrl-X/C/V=Corta-Copia-Pega

Reporte- Cambio Neto al Plan Materiales

Arch Editar Buscar

armrnc.p 23.1 Cambio Neto al Plan Materiales Fch: 07/01/00
 Pág: 1 Your Name Here Hora: 05:59:27

Proceso Iniciado	Articulos Procesads	Ordenes Planeadas Procesadas	Tiempo Transac	Proceso Detenido
07/01/00 5:59:27 AM	0		0:00:00	07/01/00 5:59:27 AM

Fin de Reporte

armrnc.p 23.1 Cambio Neto al Plan Materiales Fch: 07/01/00
 Pág: 2 Your Name Here Hora: 05:59:27

Criterio Reporte: Reporte Pedido Por - qad

Almc: A: 10000

Cálculo Sincronizado: Sí

Cód Sincronización:

Salida: window

ID Batch: 0

F1=Ayud F2=Corr ESC=Fin Ctrl-X=Corta Ctrl-C=Copia Ctrl-V=Pega

CONS Detalle MRP

Menú Usua Editar (Q)Cola Opciones Ayuda

Número Art: 90-100 Cnt en Exist: 5,241.0 Almc: 10000

KOOLAIR(TM) COOLANT STANDARD , SCENTED UM: EA Cmp/Man: D

Compdr/Plandr: Pol Ord: POQ Ord Min: 0 TE Mfc: 1

Plan Maestro: Sí Period Ord: 7 Ord Máx: 0 TE Cmp: 0

MRP Req: No Lim Tiempo: 0 Ord Múlt: 0 TE Ins: 0

Ordenes Plan: Sí Tmpo Seg: 0 Cnt Orden: 1,000 Inspec: No

Politica Sda: Sí Inv Segur: 0 % Rend: 100.00% TE Acm: 0

Fch Venc	Req Brutos	Recep Prog	EXT Proy	Ords Plan	Detalles
06/12/92	1		5,241		Disponible Inicial
			5,240		Componente OV: 10004
					Lín: 1-CONDITIONERS
11/08/93	25		5,215		OV PC: 1234 Lín: 1
11/15/93	25		5,190		OV PC: 1234 Lín: 1
11/22/93	25		5,165		OV PC: 1234 Lín: 1
11/29/93	25		5,140		OV PC: 1234 Lín: 1
12/06/93	25		5,115		OV PC: 1234 Lín: 1
12/13/93	25		5,090		OV PC: 1234 Lín: 1
12/20/93	25		5,065		OV PC: 1234 Lín: 1
12/27/93	25		5,040		OV PC: 1234 Lín: 1
01/03/94	25		5,015		OV PC: 1234 Lín: 1
01/10/94	25		4,990		OV PC: 1234 Lín: 1
01/24/94	25		4,965		OV PC: 1234 Lín: 1
01/31/94	25		4,940		OV PC: 1234 Lín: 1
02/07/94	100		4,840		OV PC: 1234 Lín: 1
03/07/94	100		4,740		OV PC: 1234 Lín: 1
03/11/94	100		4,640		Prn Prod 10-10000
03/18/94	1,100		3,540		Prn Prod 10-10000

Press space bar to continue.

CREAR EL PROGRAMA REQUERIDO.

Actualiz Prog Embarque Requerido

Menú Usua Editar (Q)Cola Opciones Ayuda

Criterio Selección

Embar-De: A:

Vend-A: A:

Embar-A: A:

Puerto: A:

Número Art: A:

Núm OC: A:

Orden: A:

Detalle/Resumen Reporte:

Actual:

F1=Ayud F2=Corr ESC=Fin Ctrl-X=Corta Ctrl-C=Copia Ctrl-V=Pega

Asegúrese de revisar el reporte Detallado que se genera. Muestra cómo se hicieron todos los cálculos. Usted puede revisar el programa con 7.5.8 ó 7.5.3

REVISAR EL PROGRAMA REQUERIDO.

MNT0 Programa Embarque Requerido

Menú Usua Editar (Q)Cola Opciones Ayuda

Embar-De: 10000 Orden: S010033 Lín: 1

Embar-A: 1012000 Products Warehouse

Art: 90-110 KOOLAIRE(TM) MEDIC-G UM: EA

Número OC: 10987

ID Release: 000001

Comentarios: Fch Creación: 07/01/00 06:01:36

Req Ant Acum: Acumulado:

Fecha Ant Acum: Princ Activo:

Fin Activo:

- Note que asigna su propia ID de "Release" cada vez que usted corre la actualización. Todos los programas previos permanecen intactos. Note también que prefiere reportar sus resultados como No-ACUM. Usted puede cambiar esto a Sí y ver los resultados acumulados si así lo desea.

REVISIÓN DEL PROGRAMA REQUERIDO

MNTO Programa Embarque Requerido

Menú Usua Editar QCola Opciones Ayuda

Embar-De: 10000 Orden: S010033 Lín: 1
 Embar-A: 1012000 Products Warehouse
 Art: 90-110 KOOLAIRE(TM) MEDIC-G UM: EA
 Número OC: 10987
 ID Release: 000001

Datos Detalle Programa

Fcha	Hora	Interval	Referenc	Cant	Q	Cmt	Det Req
03/03/94	:	D		2,500.0	F	no	no
03/10/94		D		2,500.0	F	no	no
03/17/94		D		2,500.0	F	no	no
03/24/94		D		2,500.0	F	no	no
03/31/94		D		2,500.0	F	no	no
04/07/94		D		2,500.0	F	no	no
04/11/94		D		2,500.0	F	no	no
04/18/94		D		2,500.0	F	no	no

Note la orden que hubiese llegado el día de los Fundadores, reprogramada para embarque el 2/28. Con 7 días de tránsito, llegará para entrega del Martes.

CORRA MRP Y VEA LOS RESULTADOS EN DETALLE DE MPS

Pronóstico Consumido- Note que las O/T originalmente planeadas para requerimientos del pronóstico ahora han sido planeadas por requerimientos de Prog. de Clientes. Incluso se planearon las cantidades de orden planeada para progr. de cliente no-en-firme.

CONS Detalle Programa Maestro

Menú Usua Editar (Q)Cola Opciones Ayuda

Número Art: 90-100 Cnt en Exist: 5,241.0 Almc: 10000
 KOOLAIRE(TM) COOLANT STANDARD ,SCENTED UM: EA Cmp/Man: D
 Compdr/Plandr: Política Ord: POQ Ord Mín: 0 TE Mfc: 1
 Plan Maestro: Si Período Orden: 7 Ord Máx: 0 TE Cmp: 0
 MRP Req: Si
 Lim Tiempo: 0 Ord Múlt: 0 TE Ins: 0
 Ordenes Plan: Si Tmpo Seg: 0 Cnt Orden: 1,000 Inspec: No
 Política Sda: Si Inv Segur: 0
 % Rend: 100.00% TE Rcm: 0

Ech Venc	Reg Brutos	Plan Mstro	EXT Proy	Ords Plan	Detalles
06/12/92	1		5,241		Disponible Inicial
			5,240		Componente OV: 10004
					Lín: 1-CONDITIONERS
11/08/93	25		5,215		OV PC: 1234 Lín:1
11/15/93	25		5,190		OV PC: 1234 Lín:1
11/22/93	25		5,165		OV PC: 1234 Lín:1
11/29/93	25		5,140		OV PC: 1234 Lín:1
12/06/93	25		5,115		OV PC: 1234 Lín:1
12/13/93	25		5,090		OV PC: 1234 Lín:1
12/20/93	25		5,065		OV PC: 1234 Lín:1
12/27/93	25		5,040		OV PC: 1234 Lín:1
01/03/94	25		5,015		OV PC: 1234 Lín:1
01/10/94	25		4,990		OV PC: 1234 Lín:1
01/24/94	25		4,965		OV PC: 1234 Lín:1
01/31/94	25		4,940		OV PC: 1234 Lín:1
02/07/94	100		4,840		OV PC: 1234 Lín:1
03/07/94	100		4,740		OV PC: 1234 Lín:1

EMBARQUE DE ARTÍCULOS DE PROGRAMACIÓN DE CLIENTES

Cargue 4 containers con tornillos

- Crear **4 ID separadas de container**, una para cada container.
- Asegúrese de escribir **01-1002** para el artículo **container** en el **cuadro 3**.
- Si el container contuviese otro container usted lo pondría en el **Contenido (containers) "ID de Container"** en el **Cuadro 4**.
- Sólo ponga F4 en este ejemplo.
- Ponga **01-100** para **Contenido (artículos) "artículo"** en **Pág. 2** en el **1º cuadro**.
- Si usted desea cobrar por el container, usted necesitará incluir el container como un artículo también con su precio.
- Observe el efecto en el inventario.
- Pero primero necesitamos inventario en existencia de 01-100 .

REGISTRAR RECEPCIONES TERMINACIÓN DE PRODUCCIÓN

- **Normalmente** se registra terminación de la producción.

18.14 Cuando se usa repetitivo.

- 16.11 ó 12, cuando sólo se usa una orden de trabajo
- 17.1, cuando se usa control de Piso

- En este ejemplo sólo Recibir 2000 tornillos en stock usando el menú 3.9 recepción no planeada.

7.7.5 MNT0. CONTAINER OV

Asegúrese de poner 4 containers 000000-000003

The image displays two overlapping screenshots of the 'MNT0 Container OV' software interface. The primary window shows a data entry form with the following fields and values:

- Almacén Emb-De: 10000
- ID Container: 00000002
- Puerto/Embar-A: 1501000
- Art Container: 10-10000
- Cnt a Embar: 1.0
- Almc: 10000
- Ubicación: 200
- Lote/Serie: (empty)
- Ref: (empty)

The background window shows the same form, but with the 'Contenido (Containers)' section expanded, revealing 'ID Container: 00000002'. The status bar at the bottom of this window reads 'AVISO: FIN DE ARCHIVO.' and includes a keyboard shortcut legend: 'F1=Ayud F2=Corr ESC=Fin *Sig/Prev* Ctrl-X/C/V=Corta-Copia-Pega'.

ACTUALIZAR LA REMISIÓN

- Estamos embarcando 4 containers, no 2000 partes.
- La ID de remisión fue automática como la ID del container.
- Ponga cada container, luego F4 cuando termine.

7.9.8 MNT0. REMISIÓN ORDEN VENTA

MNT0 Remisión Orden Ventas

Menú Usua Editar (Q)Cola Opciones Ayuda

Información Embarq

Embar-De: 10000 San Diego Main Plant
 Número: 00000052

Puerto/Embar-A: 01000000 Colossal Conglomerates LTD
 Suite 1000 Colossal Building

Grupo Embarq:
 Cód Movim Inventario:

Contenido (Containers)

ID Container: 0000001

- **Note - no se embarcaron artículos, sólo containers.**
- Los detalles del transporte serán transmitidos por EDI en la ASDN. Deje en blanco en el ejemplo.

MNT0 Remisión Orden Ventas

Menú Usua Editar (Q)Cola Opciones Ayuda

Información Embarq

Embar-De: 10000 San Diego Main Plant
 Número: 00000052

Puerto/Embar-A: 01000000 Colossal Conglomerates LTD
 Suite 1000 Colossal Building

Grupo Embarq:
 Cód Movim Inventario:

Contenido (Artículos)

Art:
 Número OC: Orden: Lín:

Cantidad: UM: Conv:

Almc:

Ubicación:

Lote/Serie:

Ref:

F1=Ayud F2=Corr ESC=Fin *Sig/Prev* Ctrl-X/C/V=Corta-Copia-Pega

REVISAR LA REMISIÓN 7.9.3

- Si hay errores, cree un nuevo container y una nueva remisión, ya que hasta la versión 7.3G usted puede borrar referencias a un container incorrecto. Este problema se ha resuelto en la 7.3H
- Sólo una remisión confirmada realmente actualiza el inventario.

CONFIRMAR LA REMISIÓN Y OBSERVAR EL ACUM EMBARCADO

- La siguiente vez que un programa ACUM solicita 3500, sabrá que sólo se requieren 1500

EXPORTACIÓN EDI

- **EDI - 35.5 Exportar ASN** - ofrece preguntas específicas de ASN del cliente y prepara un archivo de datos para exportar. Muestra los **detalles del embarque en Avance de recepción**. Entonces el archivo se manda por medio de un programa la medida, como Cross-talk a un Bulletin Board System (BBS) para que el cliente lo recoja.

- **EDI - 35.8 Exportar Factura** - prepara los datos de la factura colocándola en un archivo de datos listo para exportarse al BBS.
- **Noticia sobre EDI** - MFG/PRO sólo proporciona las utilerías generales de EDI y los puntos de conexión como 35.8
- El EDI funcional requiere programación a la medida considerable para adaptarse a los requerimientos específicos de su cliente antes de ser funcional. Paquetes de terceros, como el de RWA, están disponibles por mucho menor costo de lo que costaría desarrollar la programación necesaria en casa.

IMPRIMIR FACTURA

Existen **varias opciones** para imprimir, dependiendo en la configuración indicada durante la inicialización del programa.

- **“Fact Autom” sí y “Impr Hist Fact” sí.**
- **7.13.3** - Imprimir de hostería. Ya está registrada.
- **“Fact Autom” sí y “Impr Hist Fact” no.** Recuerde, el no significa que usted normalmente no quiere que se imprima la factura.
- **7.13.3** - Imprimir de historia. Debe especificar **“Sustituir Impr Hist Fact” sí.** Ya está registrada.
- **“Fact Autom” no** - Recuerde que esto significa que usted quiere facturas procesadas como facturas normales.
- **7.13.8** Imprimir Factura. Registrarla en histórico y CxC

CORRA MRP Y OBSERVE PLANEACIÓN MPS

CONS Detalle MRP									
Menú Usua Editar (Q)Cola Opciones Ayuda									
<div> <div>Número Art: 10-10000</div> <div>Cnt en Exist: 0.0</div> <div>Almc: 10000</div> </div> <div> <div>ORIS(TM) COOLING SYSTEM HOME/INDUST MODEL</div> <div>UM: EA</div> <div>Cmp/Man: C</div> </div> <div> <div>Compdr/Plandr:</div> <div>Pol Ord: POQ</div> <div>Ord Mín: 0</div> <div>TE Mfc: 1</div> </div> <div> <div>Plan Maestro: Sí</div> <div>Period Ord: 7</div> <div>Ord Máx: 0</div> <div>TE Cmp: 0</div> </div> <div> <div>MRP Req: Sí</div> <div>Lim Tiempo: 0</div> <div>Ord Múlt: 0</div> <div>TE Ins: 0</div> </div> <div> <div>Ordenes Plan: Sí</div> <div>Tmpo Seg: 0</div> <div>Cnt Orden: 0</div> <div>Inspec: No</div> </div> <div> <div>Politica Sda: Sí</div> <div>Inv Segur: 0</div> <div>% Rend: 100.00%</div> <div>TE Rcm: 8</div> </div>									
Fch Venc	Req	Brutos	Recep	Prog	EXT	Proy	Ords	Plan	Detalles
						0			Disponible Inicial
03/03/94		100				-100			S/O: S010025 Lin: 1
03/03/94		125				-225			S/O: S010026 Lin: 1
03/03/94		50				-275			S/O: S010027 Lin: 1
03/03/94		50				-325			S/O: S010028 Lin: 1
03/03/94						-225	100		PLANNED F/A ORDER
									S/O: S010025 Lin: 1
									Fch Liberac 03/02/94
03/03/94						-100	125		PLANNED F/A ORDER
									S/O: S010026 Lin: 1
									Fch Liberac 03/02/94
03/03/94						-50	50		PLANNED F/A ORDER
									S/O: S010027 Lin: 1
									Fch Liberac 03/02/94
03/03/94						0	50		PLANNED F/A ORDER
									S/O: S010028 Lin: 1
									Fch Liberac 03/02/94
03/10/94			1,180			1,180			W/O: 03030038 ID: 401507
03/14/94			100			1,280			W/O: 03030004 ID: 401499
03/21/94			100			1,380			W/O: 03030005 ID: 401500

Corra MRP Neto Gen 23.1 para Almacén 1, luego vea el MPS:

- El MPS refleja que la orden programada del Cliente para el 2/21 ha sido llenada por la Remisión enviada al 2/15 .

ACUM - EJEMPLO 2

- Hemos estado embarcando en nuestro viejo sistema hasta ahora.
- Sincronizamos correctamente y redefinimos nuestro ACUM en Enero.
- Acabamos de instalar MFG/PRO y estamos listos para usar programación de clientes. El programa más reciente es el **Release con fecha del 2/10/95**, indica ACUM anterior recibida de 24,500 y:
 - 27,000 ACUM vencida
 - 29,000 ACUM - semana 7. (2/14)
 - 30,800 ACUM - semana 8. (2/21)
 - 31,200 ACUM - semana 9. (2/28)
- Nuestros registros de embarque indican que hemos **embarcado 26,500** contra el ACUM de este año y estamos atrás en la semana 6 - 500 .

ACTUALIZAR LA ACUM ANTERIOR EMBARCADA

MNTD Acumulado Embarcado

Menú Usua Editar (Q)Cola Opciones Ayuda

Embar-De: 10000 Orden: 1234 Lín:
 Embar-A: 01000000 Colossal Conglomerates LTD
 Art: 90-100 KOOLAIRE(TM) COOLAN UM:
 Número OC: po-9001

Ajust o Redefin (A/R): A
 Observs:

Acum Embarque: 150.0
 Embarcado Acum Día Ant: 0.0

Acum Fecha Inic Embarque: 10/05/93
 Fecha Embarq Acum Día Anter:

AVISO: YA NO ES EFECTIVA LA ORDEN PROGRAMADA.

F1=Ayud F2=Corr ESC=Fin *Sig/Prev* Ctrl-X/C/V=Corta-Copia-Pega

Hemos **embarcado realmente 26,500 a la fecha**. Obviamente, el cliente no ha recibido nuestro último embarque de 2000.
Estamos retrasados en la semana 6 - 500 unidades.

CARGAR EL PROGRAMA ACTUAL

MNT0 Programa de Plan de Cliente

Menú Usua Editar (Q)Cola Opciones Ayuda

Embar-De: 10000 Orden: 1234 Lín: 1
 Embar-A: 01000000 Colossal Conglomerates LTD
 Art: 90-100 KOOLAIRE(TM) COOLAN' UM: EA
 Número OC: po-9001
 ID Release: 1

Comentarios: Fch Creación: 10/05/93 14:47:34
 Cód SDP: Acumulado:
 Cód SDT:
 Cód Propós Int:
 Cód Propósit Ext:
 Req Ant Acum: Tipo Fch Programa:
 Fecha Ant Acum: Princ Activo:
 Fin Activo:

MNT0 Programa de Plan de Cliente

Menú Usua Editar (Q)Cola Opciones Ayuda

Embar-De: 10000 Orden: 1234 Lín: 1
 Embar-A: 01000000 Colossal Conglomerates LTD
 Art: 90-100 KOOLAIRE(TM) COOLAN' UM: EA
 Número OC: po-9001
 ID Release: 1

Recepciones Cliente				
Núm ASN/Remis	Fecha Recep	Hora	Cnt Recibida	Cnt Recib Acum
<input type="text"/>	<input type="text" value="/ /"/>	<input type="text" value=":"/>	<input type="text" value="0.0"/>	<input type="text" value="0.0"/>
			0.0	0.0
			0.0	0.0
			0.0	0.0
			0.0	0.0
			0.0	0.0
			0.0	0.0

F1=Ayud F2=Corr ESC=Fin Ctrl-X=Corta Ctrl-C=Copia Ctrl-V=Pega

- Haga el “release” 021 que está activo

ACTUALIZAR EL PROGRAMA DE EMBARQUE REQUERIDO

Actualizar Prog Embarque Requerido

Menú Usua Editar (Q)Cola Opciones Ayuda

Criterio Selección

Embar-De: A:

Vend-A: A:

Embar-A: A:

Puerto: A:

Número Art: A:

Núm OC: A:

Orden: A:

Detalle/Resumen Reporte: **Resumen**

Actual: **Sí**

Limpiar Imprimir Salir

F1=Ayud F2=Corr ESC=Fin Ctrl-X=Corta Ctrl-C=Copia Ctrl-V=Pega

- Asegúrese de revisar el reporte detallado de Actualización.
- Note - El reporte refleja que 500 unidades de las 27,000 ACUM anteriores aún están ABIERTAS.

El nuevo Programa de Embarque Requerido **no hará** lo siguiente:

- La cantidad abierta no es nueva. Es parte del ACUM anterior.
- **MRP se da cuenta** de la necesidad de programar la ABIERTA antes de la ACUM.

VER EL PROGRAMA REQUERIDO RESULTANTE

MNT0 Programa Embarque Requerido

Menú Usua Editar (Q)Cola Opciones Ayuda

Embar-De: Orden: Lín:

Embar-A:

Art: UM:

Número OC:

ID Release:

MNTD Programa Embarque Requerido

Menú Usua Editar (Q)Cola Opciones Ayuda

Embar-De: 10000 Orden: 1234 Lin: 1
 Embar-A: 01000000 Colossal Conglomerates LTD
 Art: 90-100 KOOLAIRE(TM) COOLAN UM: EA
 Número OC: po-9001
 ID Release: 000002

Datos Detalle Programa

Fcha	Hora	Interval	Referenc	Cant Q	Cmt	Det Req
09/24/93		D		25.0	no	no
10/01/93		D		25.0	no	no
10/08/93		D		25.0	no	no
10/15/93		D		25.0	no	no

F1=Ayud F2=Corr ESC=Fin *Sig/Prev* Ctrl-X/C/V=Corta-Copia-Pega

- Note que no se hace mención de la cantidad de orden vencida.

CORRA MRP Y VEA EL MPS

CONS Detalle MRP

Menú Usua Editar (Q)Cola Opciones Ayuda

Número Art: 10-10000 Cnt en Exist: 0.0 Almc: 10000
 ORSIS(TM) COOLING SYSTEM HOME/INDUST MODEL UM: EA Cmp/Man: C
 Compr/Plandr: Pol Ord: POQ Ord Min: 0 TE Mfc: 1
 Plan Maestro: Si Period Ord: 7 Ord Máx: 0 TE Cmp: 0
 MRP Req: Si Lim Tiempo: 0 Ord Múlt: 0 TE Ins: 0
 Ordenes Plan: Si Trpo Seg: 0 Cnt Orden: 0 Inspec: No
 Política Sda: Si Inv Segur: 0 % Rend: 100.00% TE Acm: 8

Fch Venc	Req Brutos	Recep Prog	EXT Proy	Ords Plan	Detalles
03/03/94	100				Disponible Inicial
03/03/94	125				
03/03/94	50				
03/03/94	50				

Press space bar to continue.

CONS Detalle MRP

Menú Usua Editar (Q)Cola Opciones Ayuda

Número Art: 10-10000 Cnt en Exist: 0.0 Almc: 10000
 ORSIS(TM) COOLING SYSTEM HOME/INDUST MODEL UM: EA Cmp/Man: C
 Compr/Plandr: Pol Ord: POQ Ord Min: 0 TE Mfc: 1
 Plan Maestro: Si Period Ord: 7 Ord Máx: 0 TE Cmp: 0
 MRP Req: Si Lim Tiempo: 0 Ord Múlt: 0 TE Ins: 0
 Ordenes Plan: Si Trpo Seg: 0 Cnt Orden: 0 Inspec: No
 Política Sda: Si Inv Segur: 0 % Rend: 100.00% TE Acm: 8

Fch Venc	Req Brutos	Recep Prog	EXT Proy	Ords Plan	Detalles
03/03/94	100		-100		S/O: S010025 Lin: 1
03/03/94	125		-225		S/O: S010026 Lin: 1
03/03/94	50		-275		S/O: S010027 Lin: 1
03/03/94	50		-325		S/O: S010028 Lin: 1
03/03/94			-225	100	PLANNED F/A ORDER
					S/O: S010025 Lin: 1
					Ech Liberac 03/02/94
03/03/94			-100	125	PLANNED F/A ORDER
					S/O: S010026 Lin: 1
					Ech Liberac 03/02/94
03/03/94			-50	50	PLANNED F/A ORDER
					S/O: S010027 Lin: 1

- Corra MRP Neto Gen 23.1 para el almacén 10000.
- Revise el MPS. Note que los 500 vencidos se muestran en 2/10 como requeridos.

EJEMPLO 3 - TERMINACIÓN DE CONTRATO

- El cliente le notifica que su producto ha sido rediseñado. Las especificaciones requieren una nueva parte. La parte presente ya no se quiere. Parar toda la producción de CL89-cw5.
- Existen 2 áreas que deben ser consideradas.
 - Existe algún requerimiento en el Programa de Embarque Requerido.
 - Existe algo no embarcado ACUM anterior.
- Recuerde - MPS calcula para ACUM anterior no embarcado.

ELIMINAR ACUM ANTERIOR NO EMBARCADO

- Determine que todas las ordenes en proceso han sido embarcadas.
- Note la cantidad de **ACUM real embarcado** 7.5.3
- Ponga **un nuevo programa activo de planeación** “final”
- Elimine demanda ACUM anterior no embarcada. Haga la ACUM anterior igual a la ACUM embarcada real
- Ponga esa cantidad como ACUM anterior.

Elimine detalle de orden abierta

- No escriba ningún dato de detalle de programa
Asegúrese que “release final” está activo.
- Actualice el Programa de Embarque Requerido 7.5.3 para 01-100.
- Verifique 22.18 para confirmar que no muestra requerimientos.

TERMINACION

ACUM anterior igual a ACUM real embarcada. No ponga detalle.

MNTO Programa de Plan de Cliente

Menú Usua Editar (Q)Cola Opciones Ayuda

Embar-De: 10000 Orden: 1234 Lín: 1
 Embar-A: 01000000 Colossal Conglomerates LTD
 Art: 90-100 KOOLAIRE(TM) COOLAN UM: EA
 Número OC: po-9001
 ID Release: 1

Comentarios: Si Fch Creación: 10/05/93 14:47:34
 Cód SDP: Acumulado: No
 Cód SDT:
 Cód Propós Int:
 Cód Propósit Ext:
 Req Ant Acum: 0.0 Tipo Fch Programa: D-entreg
 Fecha Ant Acum: 10/01/93 Princ Activo: 10/05/93
 Fin Activo: / /

Modifica

F1=Ayu

Recepciones Cliente

Núm ASN/Remis	Fecha Recep	Hora	Cnt Recibida	Cnt Recib Acum
	/ /	:	0.0	0.0
			0.0	0.0
			0.0	0.0
			0.0	0.0
			0.0	0.0
			0.0	0.0
			0.0	0.0
			0.0	0.0
			0.0	0.0

Note que no aparecen órdenes de venta. Sólo Pronóstico.

msmsiq.p a		22.18 CONS Resumen Programa Maestro					12/31/94
Núm Art: 10-10000		OASIS(TM) COOLING SYSTEM				Req MRP: No	
Almc: 10000		TE Mfc: 1		Ordenes Plan: Si		Cmp/Man: C	
CAM: 0.0		EA TE Cmp: 0		Cnt Orden: 0		Ord Mín: 0	
Política Ord: POQ		Inv Segurd: 0		%Rend: 100.00%		Ord Máx: 0	
Período Orden: 7		Tmpo Segur: 0		Lím Tiempo: 0		Múlt Ord: 0	

	Pasado	12/31/94	01/07/95	01/14/95	01/21/95	01/28/95	02/04/95
	12/30/94	01/06/95	01/13/95	01/20/95	01/27/95	02/03/95	02/10/95
Pronós Prodn	0	0	0	0	0	0	0
Pronóstico	0	0	0	0	0	0	0
Ordenes Ventas	1	0	0	0	0	0	0
Rqmts Brutos	0	0	0	0	0	0	0
Plan Maestro	1	0	0	0	0	0	0
CAM Projectada	0	0	0	0	0	0	0
Promesa Disp	0	0	0	0	0	0	0

Fin de archivo.

F1-Env 2-Ayu 3-Ins 4-Fin 6-Mnú 7-Rcl 8-lmp 9-Prev 10-Sig 11-Buf