

MFG/PRO

Käyttöliittymäopas

Versio 8.5

78-0229A
Painettu USA:ssa
1998

Tämä opas sisältää tekijänoikeuden suojaamaa tietoa. Kaikenlainen jäljentäminen, lainaaminen tai kääntäminen on kielletty ilman QAD Inc:n kirjallista lupaa. Tämän oppaan tiedot voivat muuttua ilman ennakkovaroitusta.

QAD ei takaa, että tämän oppaan teksti tai ohjeet ovat virheettömiä tai että ohjelmisto sopii ostajan käyttötarkoitukseen. QAD ei vastaa oppaan sisältämien virheiden seurauksista eikä suorista tai epäsuorista vahingoista (mukaan lukien menetetyt voitot), jotka aiheutuvat tämän materiaalin ominaisuuksista tai käytöstä; ei takuun, sopimuksen tai muunkaan vaateen perusteella.

Edellä mainitut rajoitukset eivät koske sellaisia valtioita, joissa lainsäädäntö ei salli kyseisiä rajoituksia.

PROGRESS on Progress Software Corporationin rekisteröity tavaramerkki. Windows™ on Microsoft Corporationin tavaramerkki ja Paintbrush rekisteröity tavaramerkki.

MFG/PRO™ on QAD Inc:n rekisteröity tavaramerkki.
Copyright© 1998 QAD Inc.
78-0229A

Sisällysluettelo

Oppaankäyttö.....	9
Kenen pitäisi lukea tämä opas?	9
Mikä on tämän oppaan rakenne?	9
Miten tätä opasta pitäisi käyttää?	10
Oppaassa käytetyt merkinnät	10
Windows -näppäinkomennot	11
Merkkipohjaiset -näppäinkomennot	12
Näppäilyt ja käytetyt typografiset merkintätavat	13
Osa 1: MFG/PRO - Windows-version käyttö	15
Luku 1: Windows-käsitteet	17
Hiiren käyttö	18
Hiiriosoitin	18
Napsautus, kaksoisnapsautus ja veto	19
Napsautus	19
Kaksoisnapsautus	19
Napsautus ja veto	20
Tekstin valinta	21
Näppäintoiminnot	22
Luku 2: Valikot.....	23
MFG/PROn käynnistys	24
Suojausnäyttö	25
Valikkotyylin valinta	26
Ikonit	27
Alavalikot ikonityylisessä valikossa	28
Palkit	29
Alavalikot palkkityylissä.....	30
Merkkityyliset valikot	31
Luku 3: MFG/PROn Windows-version näytöt	33
Näytön elementit	34
Otsikkorivi	36

Valikkorivi	36
Käyttäjän valikko	37
Ohjelman suoritus	38
Lopetus	38
PROGRESS-editori	38
Muokkausvalikko	39
Leikkaus, kopiointi ja liittäminen.....	39
Leikkaus, kopiointi ja liitos (näppäinyhdistelmät).....	40
Kuvien muokkaus.....	41
Jono-valikko	42
Ohjaus.....	42
Konfig	43
Kehysten uudelleen konfigurointi Uud konf -alavalikossa	44
Asetukset-valikko	47
Korvaavat ohjelmat	47
Pikavalintapalkki.....	48
Näytä alasvedot	48
Piilota valikot (vain standardiohjelmissa)	48
Talleta asetukset poistuttaessa (vain standardiohjelmissa)	49
Vain lukuoikeus (vain objektipohjaisissa ohjelmissa)	49
Vaihtoeht tulostus (vain objektipohjaisissa ohjelmissa)	49
Vaihtoehtoinen input (vain objektipohjaisissa ohjelmissa).....	50
Vaihda rajausta (vain objektipohjaisissa ohjelmissa)	50
Kaavio selaus (vain objektipohjaisissa ohjelmissa)	50
Ohje-valikko	51
Kenttäohje	51
Toimintokohtainen ohje	51
Ketjuselaus	51
Hakuselaus (vain objektipohjaisissa ohjelmissa)	52
Käyttöliittymäohje.....	52
Tietoja.....	53
Pikavalintapalkki	54
Muokattavat painikkeet	55
Kopioi/Liitä	55
Kenttäohje	57
Toiminto-ohje	58
Ketjuselaus	59
Paluu	60

Sovellusikkuna	60
Viestialue	61
PROGRESS -tilapalkki	62
Luku 4: Ylläpito, Raportti, Kysely	63
Ylläpito-ohjelmat	64
Ohjelman käynnistys	64
Avaintietojen syöttö	65
Liikkuminen näytöllä	66
Raporttiohjelmat	68
Valintakriteerit	68
Kirjoittimen ja päätteen käyttö	69
Tulostus tiedostoon	70
Raportin tarkastelu päätteellä	71
Raportin avaus ja tallennus	71
Raportin muokkaus	72
Tietojen haku raportilla	73
Kyselyohjelmat	74
Luku 5: Selaus	75
Selauksen käynnistys	76
Selaukset kyselyinä	76
Ketjuselaukset	76
Selauksen käyttö	77
Selauksen tietojen rajausta ja lajittelua	78
Selauksen tietojen esittäminen graafisena kaaviona	80
Luku 6: Ohjeet.....	83
Kenttäohjeet	84
Käsittelyssä olevan kentän ohjeet	84
Minkä tahansa näytöllä olevan kentän ohjeet	84
.....	84
Kenttäohjeiden luku	85
Toiminto-ohjeet	85
Toiminto-ohjeiden käyttö	85
Toiminto-ohjeiden luku	86
Kentän nimi	86
Ohjelman nimi	87

Luku 7: Käyttöliittymän hallinta.....	89
Ketjuselausten ylläpito	90
Villimerkit ketjuselausten ylläpidossa	91
Ketjuselausten ketjuttaminen	92
Painikkeiden määrittely pikavalintapalkkiin ja käyttäjän valikkoon	93
Korvaavien ohjelmien ylläpito	96
Käyttöliittymätietojen asetus	97
Ikkunakonfigurointi ja suojausten ylläpito	98
Suojaustasot	98
Luku/kirjoitusoikeuden asettaminen	99
Näkymien ylläpito	103
Selausten ylläpito	107

Osa 2: Merkkipohjaisen version käyttö 111

Luku 8: MFG/PRO - Merkkipohjaisen version käyttö	113
MFG/PRO:n rakenne	114
Ylläpito.....	114
Kysely.....	114
Raportti.....	114
Käyttöliittymän elementit	116
Otsikkorivi	117
Ohjelmaikkuna	117
Kentät	118
Kehykset.....	118
Valikkorivi	118
Käyttäjän valikko	119
Ohjelman suoritus käyttäjän valikosta	120
Lopetus	120
Muokkausvalikko.....	120
Ohjaus.....	121
Konfig.....	122
Kehysten uudelleen konfigurointi Uud konf -alavalikossa	122
Asetukset-valikko.....	123
Korvaavat ohjelmat	123
Vain lukuoikeus.....	123
Vaihtoehtoinen input (vain objektipohjaisissa ohjelmissa)....	124
Vaihtoeht tulostus (vain objektipohjaisissa ohjelmissa)	124

Vaihda rajausta	124
Ohje-valikko	125
Kenttäohje	125
Toimintokohtainen ohje	125
Ketjuselaus	125
Hakuselaus	126
Käyttöliittymäohje	126
Tietoja	126
PROGRESS -tilapalkki	126
Siirtyminen valikoiden ja ohjelmien välillä	127
Liikkuminen ohjelmien sisällä	128
Ohjeet	129
Selausikkunat	129
Ohjetekstit	129
Tietojen syöttö	129
Avaintiedot	129
Yleiset komennot	130
Merkkipohjaiset näppäinkomennot	131
Käyttöliittymän hallintatoiminnot	132
Osa3: Liite ja Sanasto	133
Luku 9: Liite: PROGRESS.ini	135
Auto-Go	135
CharWidth - merkkien leveys	136
Frame Spacing - kehysmäärittely	136
Use_3D-Size - kolmiulotteisuus	136
Probuild	136
Spin - pyörittäminen	137
Graph - grafiikka	137
Paint - piirto-ohjelma	137
[fonts] - fontit	138
Luku 10: Sanasto	139

Oppaan käyttö

Tässä oppaassa kuvataan MFG/PROn Windows- ja merkkipohjaiset käyttöliittymät. Oppaassa neuvotaan, kuinka käyttöliittymissä liikutaan ja kuinka ohjelmia käytetään. MFG/PROn toiminnallisia ominaisuuksia ei esitetä tässä oppaassa.

MFG/PROn toiminnalliset ominaisuudet on kuvattu vastaavissa käsikirjoissa.

Kenen pitäisi lukea tämä opas?

Tästä oppaasta voi olla hyötyä kenelle tahansa uudelle MFG/PROn käyttäjälle, samoin kuin niille, jotka käyttävät uuden tyyppistä käyttöliittymää. Riippumatta siitä, tunnetko MFG/PROn toiminnalliset ominaisuudet tai et, mutta haluat oppia käyttöliittymän, tämä opas on Sinulle.

Systeeminhoitajien on joka tapauksessa hyvä lukea vähintään käyttöliittymän hallintaa koskeva luku, minkä perusteella he voivat päätellä, haluavatko käyttää tämän modulin tarjoamia piirteitä.

Mikä on tämän oppaan rakenne?

Oppaassa on kolme osaa:

Osa 1: MFG/PROn Windows-version käyttö

- Luku 1** Windows-käsitteet - esittelee Windowsin peruskäsitteet.
- Luku 2** Valikot - kuvaa MFG/PROn käynnistyksen ja esittelee käytettävissä olevat kolme valikkotyylä.
- Luku 3** MFG/PROn Windows-version näytöt - esittelee MFG/PROn Windows-version näyttöjen yhteiset elementit.
- Luku 4** Ylläpito, Raportti, Kysely - näyttää eri tyyppisten ohjelmien käytön.
- Luku 5** Selaus - esittelee selausohjelmien käytön yksityiskohtaisesti. 'Selaukset' ovat monipuolisia kyselyohjelmia.
- Luku 6** Ohjeet - kertoo, kuinka toiminnoissa, kentissä ja muissa MFG/PROn osissa saadaan lisäohjeita.

*Oppaan käyttö
Miten tätä opasta pitäisi käyttää?*

Luku 7 Käyttöliittymän hallinta - tarkoitettu systeeminhoitajille; kuvaa käyttöliittymän muokkaukseen ja suojauksiin liittyvät ohjelmat.

Osa 2: Merkkipohjaisen version käyttö

Luku 8 MFG/PRO - Merkkipohjaisen version käyttö - yleiskuvaus MFG/PRO:n käytöstä merkkipohjaisessa versiossa.

Osa 3: Liite ja Sanasto

Liite A: Alustustiedosto PROGRESS.ini - tarkoitettu systeeminhoitajille; kuvaa PROGRESS.ini -tiedoston sisällön ja kuinka sitä voidaan muokata.

Sanasto - määrittelee yleisiä MFG/PRO:n ja tietojenkäsittelyn termejä.

Miten tätä opasta pitäisi käyttää?

Käytä tätä opasta MFG/PRO:n käyttöliittymien opiskeluun tai käsikirjana eri toimintojen käyttöön.

Voit lukea tämän oppaan alusta loppuun saadaksesi yleiskuvan merkkipohjaisesta ja Windows-käyttöliittymästä ja niiden ominaisuuksista, tai voit keskittyä osiin, jotka kuvaavat käyttämäsi käyttöliittymää.

Voit käyttää sisällysluetteloa ja hakemistoa löytääksesi lisätietoa tietyistä aiheista.

Oppaassa käytetyt merkinnät

Koska MFG/PROssa on useita käyttöliittymiä (Windows ja merkkipohjainen), ovat viittaukset näppäinkomentoihin yleisiä. Esimerkiksi Tee-toimintonäppäin tarkoittaa **F2** Windows- ja **F1** merkkipohjaisessa käyttöliittymässä.

Käytä seuraavia taulukoita apuna eri käyttöliittymien komentojen tunnistamisessa.

Windows -näppäinkomennot

Taulukko 1. Windows - Ohjauskomennot

Ohjauskomento	Näppäilyt	Kuvaus
Tee	F2	Siirry seuraavaan kehykseen.
Lopeta	Esc	Poistu kehyksestä, ohjelmasta tai valikosta.
Edellinen	F9 tai nuoli YLÖS	Avaintietokentässä hae edellinen tietue.
Seuraava	F10 tai nuoli ALAS	Avaintietokentässä hae seuraava tietue.
Enter	Enter	Siirry kehyksen seuraavaan kenttään.
Tab	Tab	Siirry kehyksen seuraavaan kenttään.
Tab takaisin	Shift + Tab	Siirry kehyksen edelliseen kenttään.
Poistu	Alt + X	Sulje ohjelma.
Aja	Alt + R	Käynnistä ohjelma nimellä.
Talleta (objekti)	F12	Avainkehyksessä: siirry tietokenttiin - Tietokentissä: talleta ja palaa avainkehykseen.
Tulosta (objekti)	Ctrl + P	Tulosta selauksessa tai ylläpito-ohjelmassa näkyvät tiedot.

Taulukko 2. Windows - Ohjekomennot

Ohjekomento	Näppäilyt	Kuvaus
Kenttäohje	F1	Avaa aktiivin kentän ohje.
Toiminto-ohje	Shift + F1	Avaa käytössä olevan ohjelman ohje.
Selaus	Alt + F1	Näytä käytettävissä olevat tietueet.
Hakuselaus	Alt + F2	Näytä käytettävissä olevat tietueet.
Tietoja...	Ctrl + F1	Näytä ohjelman nimi.
Vaihtoehdot selaus	F7	Avaa selausten valintaikkuna.
Vaihda Rajaus	Alt + F	Käännä selausten rajaukset päälle ja pois.
Kaavio selaus	Shift + F11	Avaa selauksen grafiikkaikkuna.
Kentän nimi	Ctrl + F	Näytä kentän nimi.

Taulukko 3. Windows - Muokkauskomennot

Muokkaus-komento	Näppäilyt	Kuvaus
Poista tietue	F5	Poista aktiivi (käsittelyssä oleva) tietue.
Leikkaa	Ctrl + X	Leikkaa kenttä tai valittu teksti leikepöydälle.
Kopioi	Ctrl + C	Kopioi kenttä tai valittu teksti leikepöydälle.
Liitä	Ctrl + V	Kopioi tiedot leikepöydältä.

Merkkipohjaiset -näppäinkomennot

Taulukko 4. Merkkipohjaiset Ohjauskomennot

Ohjauskomento	Näppäilyt	Control-näppäimen käyttö	Kuvaus
Tee	F1	Ctrl + X	Siirry seuraavaan kehykseen.
Lopeta	F4	Ctrl + E	Poistu kehyksestä, ohjelmasta tai valikosta.
Käyttäjän valinta	F6	Ctrl + P	Näytä ohjelmat, jotka on määriteltä käyttäjän valintaan.
Edellinen	F9 tai nuoli YLÖS	Ctrl + K	Avaintietokentässä hae edellinen tietue ja hakuselauksessa vieritä ylöspäin.
Seuraava	F10 tai nuoli ALAS	Ctrl + J	Avaintietokentässä hae seuraava tietue ja hakuselauksessa vieritä alaspäin.
Enter	Enter		Siirry kehyksen seuraavaan kenttään.
Tab	Tab		Siirry kehyksen seuraavaan kenttään.
Tab takaisin	Shift + Tab	Ctrl + U	Siirry kehyksen edelliseen kenttään.
Valikkorivi (objekti)	Esc, M		Siirry valikkoriville.
Talleta (objekti)	F12		Avainkehyksessä: siirry tietokenttiin - Tietokentissä: talleta ja palaa avainkehykseen.
Tulosta (objekti)	Ctrl + P		Tulosta selauksessa tai ylläpito-ohjelmassa näkyvät tiedot.

Taulukko 5. Merkkipohjaiset Ohjekomennot

Ohjekomento	Näppäilyt	Control-näppäimen käyttö	Kuvaus
Kenttäohje	F2	Ctrl + W	Avaa aktiivin kentän ohje.
Toiminto-ohje	F2	Ctrl + W	Avaa käytössä olevan ohjelman ohje.
Hakuselaus	F2	Ctrl + W	Näytä käytettävissä olevat tietueet.
Vaihtoehdot selaus	F7		Avaa selausten valintaikkuna.
Vaihda Rajaus	ALT + F		Käännä selausten rajaukset päälle ja pois.
Kentän nimi	Ctrl + F	Ctrl + F	ytä kentän nimi.

Taulukko 6. Merkkipohjaiset Muokkauskomennot

Muokkaus-komento	Näppäilyt	Control-näppäimen käyttö	Kuvaus
Lisää	F3	Ctrl + T	Lisää tekstiä.
Poista tietue	F5	Ctrl + D	Poista aktiivi (käsittelyssä oleva) tietue.
Palauta (standardi)	F7	Ctrl + R	Palauta viimeisin talletettu arvo kenttään.
Leikkaa	F8		Tyhjennä kenttä.
Kopioi	F11	Ctrl + B	Kopioi kenttä.
Liitä	F11	Ctrl + B	Lisää kopioitu tieto.
Kopioi useita (standardi)	F12	Ctrl + A	Kopioi arvot yhdestä tai useammasta kentästä ja liitä ne samoihin kenttiin toiselle tietueelle
Tyhjennä päiväys	Shift + ?		Tyhjennä päivämääräkentän arvo

Näppäilyt ja käytetyt typografiset merkintätavat

Ohjelmoidut toimintonäppäimet ja näytöllä näkyvät painikkeet on lihavoitu.

Valitse **OK**.

Näppäimistön toiminnot (näppäimet, joita on painettava) on lihavoitu.

Paina **Enter**.

Plus-merkki (+) näppäinten välissä tarkoittaa, että näppäimiä painetaan samanaikaisesti.

Kopioi painamalla **Ctrl + C**.

Tavuviiva (–) näppäinten välissä tarkoittaa, että näppäimiä painetaan yhtä kerrallaan tässä järjestyksessä.

Pääset valikkoon painamalla **Esc – m**.

Kiinteää fonttia käytetään tiedostojen ja kenttien nimille.

**Osa 1:
MFG/PRO -
Windows-version käyttö**

Tässä luvussa esitellään joitain Windows-peruskäsitteitä.

MS-Windows® on graafinen käyttöliittymä ('Graphical User Interface - GUI'), mikä tarkoittaa, että sitä voi käyttää kuvien ja kuvakkeiden avulla sen sijaan, että komennot kirjoitettaisiin näppäimillä.

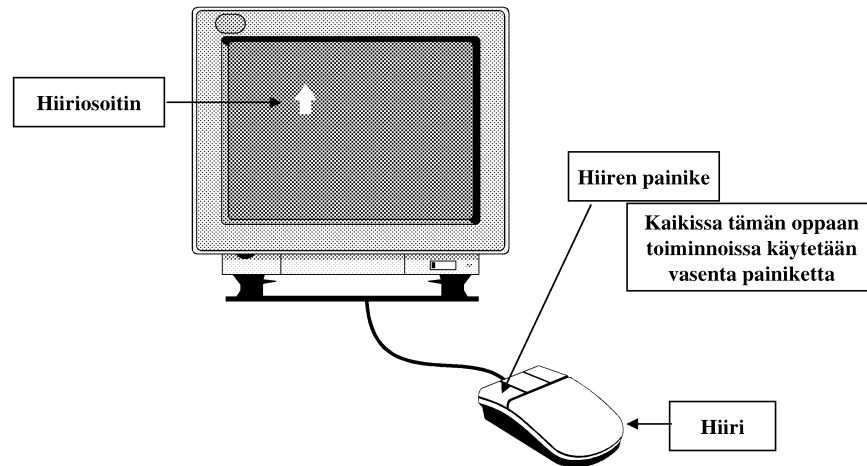
Windows tarjoaa useamman kuin yhden tavan suorittaa tietyt toimenpiteet.

Tämä luku käsittelee seuraavat asiat:

- Hiiren käyttö
- Hiiriosoitimen, lisäyskohdan ja tiimalasin tunnistaminen
- Napsauttaminen ja veto hiirellä
- Tekstin valinta
- Ohjelmien avaaminen ja päättäminen
- Näppäintoiminnot

Hiiren käyttö

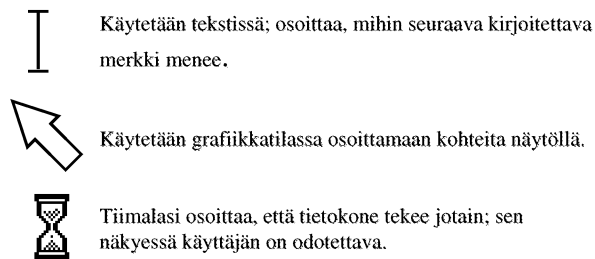
Hiiri on osoituslaite, jolla järjestelmälle osoitetaan halutut toimenpiteet. Siirtämällä hiirtä saadaan hiiriosoitin liikkumaan näytöllä. Kun hiiriosoitin on halutussa kohdassa - kuvakkeella tai komenolla - valitaan kyseinen toiminto napsauttamalla hiiren painiketta.



Kuva 1. Hiiri ja hiiriosoitin

Hiiriosoitin

Hiiriosoitimen ulkonäkö muuttuu sen mukaan, mitä sovellusta käytetään ja mitä toimenpidettä ollaan tekemässä, mutta yleisimmin sillä on kolme perusmuotoa.



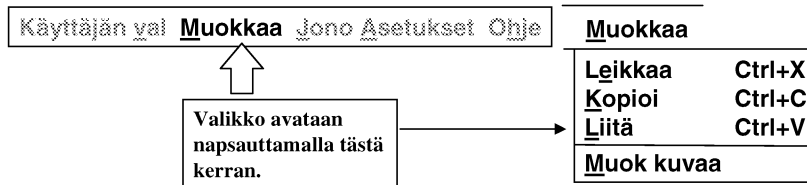
Kuva 2. Hiiriosoitimet ja kohdistimet

Napsautus, kaksoisnapsautus ja veto

Hiiren painikkeen napsautus kerran tai napsautus kaksi kertaa nopeasti peräkkäin ('kaksoisnapsautus') antaa järjestelmälle eri komennon.

Napsautus

Useimpien Windows-näyttöjen yläreunassa oleva valikkorivi sisältää eri alasettovalikoiden nimiä. Valikon avaamiseksi napsautetaan kyseistä nimeä kerran.



Kuva 3. Napsautus

Kaksoisnapsautus

Kaksoisnapsautus aiheuttaa yleensä tietyn toiminnan, esimerkiksi ohjelman loppumisen. Windowsin sovellusikkunoissa on vasemmassa yläkulmassa pieni kuvake, jota kutsutaan ohjausvalikkoruuduksi. Sen kaksoisnapsautus sulkee ohjelman.

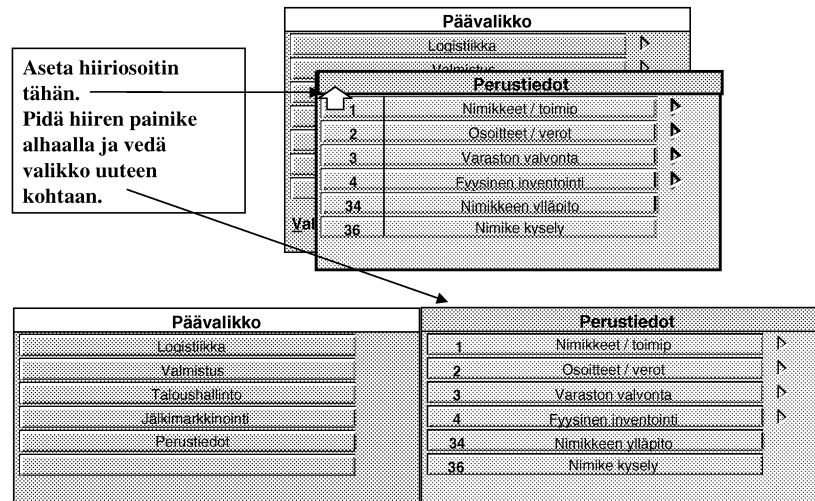


Kuva 4. Kaksoisnapsautus

Napsautus ja veto

‘Vetäminen’ tarkoittaa, että hiiren painike painetaan alas ja siirretään osoitin toiseen kohtaan pitäen hiiren painike alapainettuna. Tässä tarkastellaan kahta eri käyttötapaa ‘vetämiselle’.

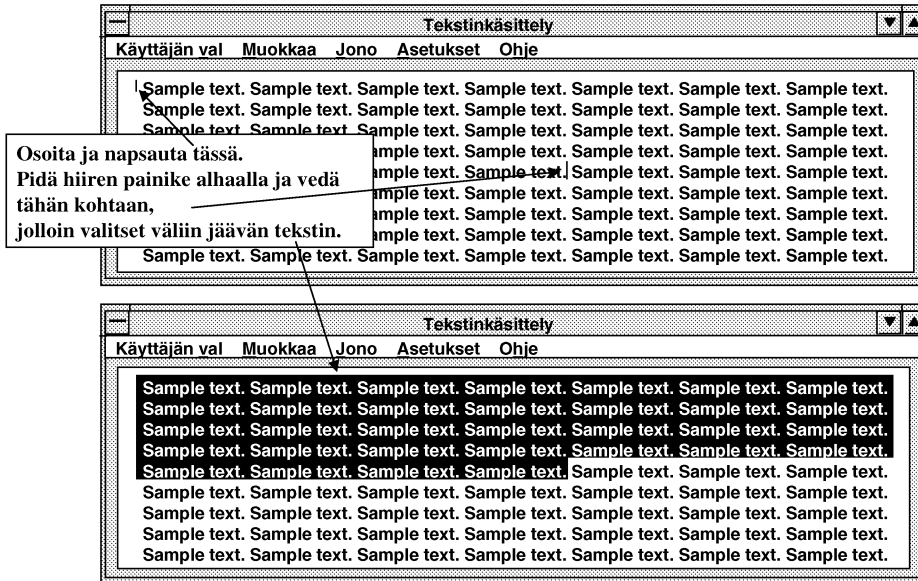
Näytöllä oleva kohde voidaan siirtää toiseen paikkaan. Esimerkiksi MFG/PRO:n palkkityylin valikoita voidaan avata useita ja siirrellä ne sitten sopiviin kohtiin.



Kuva 5. Napsautus ja veto kohteiden siirtelyssä

Tekstin valinta

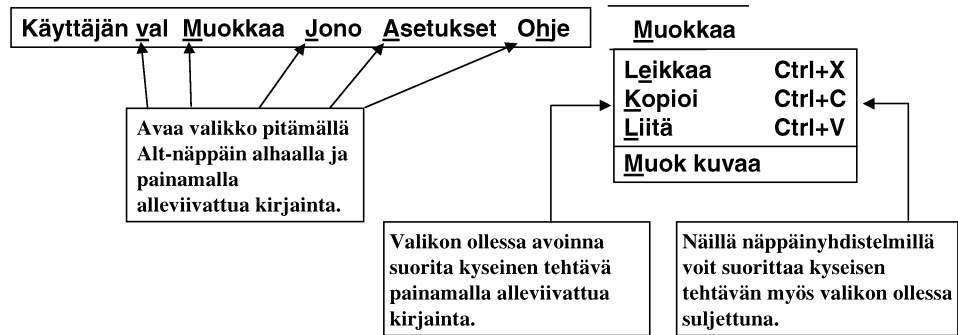
‘Napsauttamalla ja vetämällä’ valitaan esimerkiksi tekstiä poistettavaksi tai kopioitavaksi.



Kuva 6. Napsaus ja veto tekstin tms. valinnassa

Näppäintoiminnot

Näppäinyhdistelmillä voidaan korvata useat hiirellä tehtävät toimenpiteet. Tämä on usein nopeampaa ja kätevää.



Kuva 7. Näppäinyhdistelmät

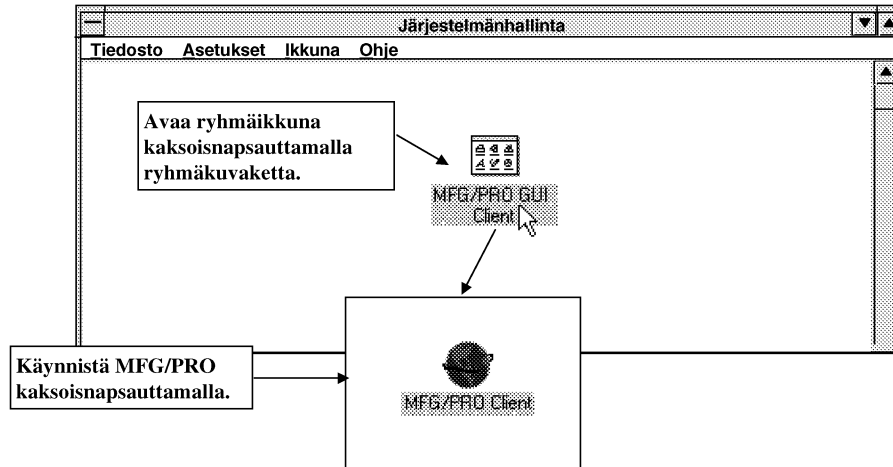
MFG/PRO käynnistetään Windowsin alta. MFG/PROn ohjelmat valitaan sen jälkeen valikkojärjestelmän avulla. Tässä luvussa kuvataan MFG/PROn käynnistys ja valikoiden käyttö.

Tämä luku sisältää seuraavat kohdat:

- MFG/PROn käynnistys
- Sisäänkirjoittautuminen MFG/PROhon
- Valikkotyölin valinta
- Valikkotyölien ominaisuudet

MFG/PRO:n käynnistys

MFG/PROlla on yleensä oma ohjelmaryhmänsä, jossa on kuvakkeita. Ohjelmaryhmän kaksoisnapsautus avaa sen, ja maapallo-kuvakkeen kaksoisnapsautus käynnistää MFG/PRO:n.

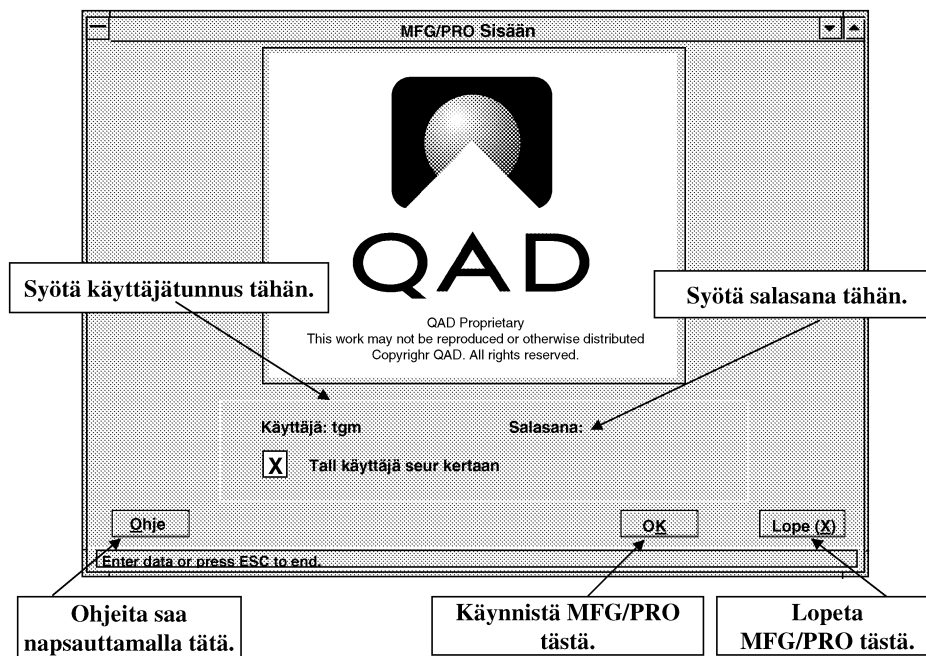


Kuva 8. MFG/PRO:n Windows-version käynnistys

Suojausnäyttö

Suojausnäyttö on aina ensimmäinen MFG/PRO:n näyttö. Tällä näytöllä voi:

- Syöttää käyttäjätunnuksen
- Syöttää salasanan
- Saada ohjeita sisäänkirjoittautumisesta
- Aloittaa MFG/PRO käytön
- Lopettaa MFG/PRO:n käytön



Kuva 9. MFG/PRO:n sisäänkirjoittautumisen näyttö (suojausnäyttö)

Valikkotyylin valinta

MFG/PROssa on kolme valikkotyyliä:

- Ikoni-valikot, jossa on seitsemän suurta painiketta; yksi kullekin toiminnalliselle alueelle. Alavalikoissa liikuttaessa näytetään valikkohierarkia.
- Palkit, jossa alavalikkoja voi itse siirrellä näytöllä.
- Merkkipohjaisen valikon näköinen valikkotyyli, joka matkii perinteistä merkkipohjaista päätettä.

Valikkotyyli valitaan toiminnossa Käyttöliittymätiedot (36.20.4).



Kuva 10. Käyttöliittymätiedot (36.20.4)

Seuraavilla sivuilla on kuvattu käytettävissä olevat kolme valikkotyyliä.

Ikonit

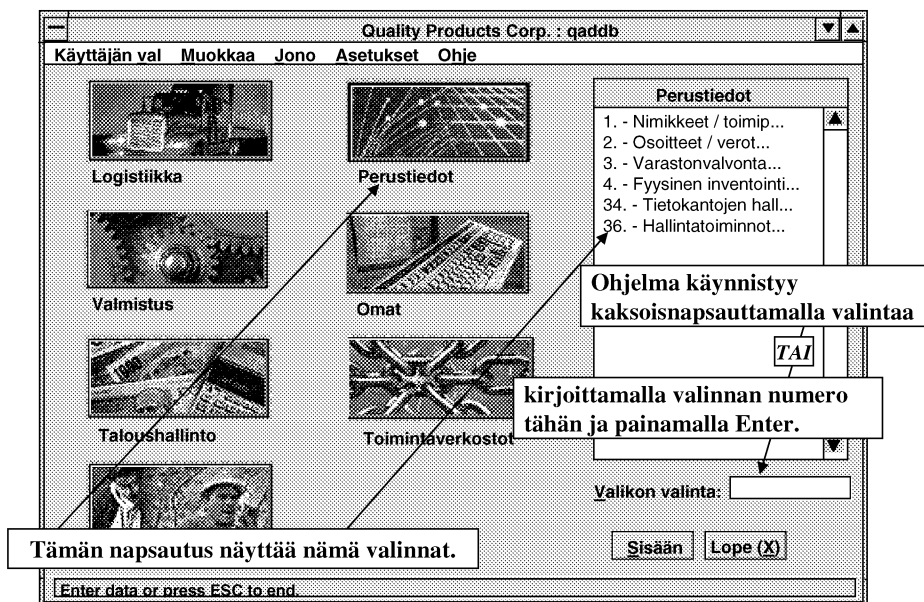
Tämä on oletustyyli. Siinä on seitsemän suurta painiketta, joissa on painiketta vastaavaa aluetta kuvaava kuva:

Logistiikka	Perustiedot
Valmistus	Omat
Taloushallinto	Toimintaverkostot
Jälkimarkkinointi	

Painikkeen napsautus näyttää kyseisen alueen valikot.

Huom: Omat-painikkeen alla ei ole ohjelmia; se on varattu itse tehdyille ohjelmille.

Valikkoruutu näyttää aina tehdyt valinnat.

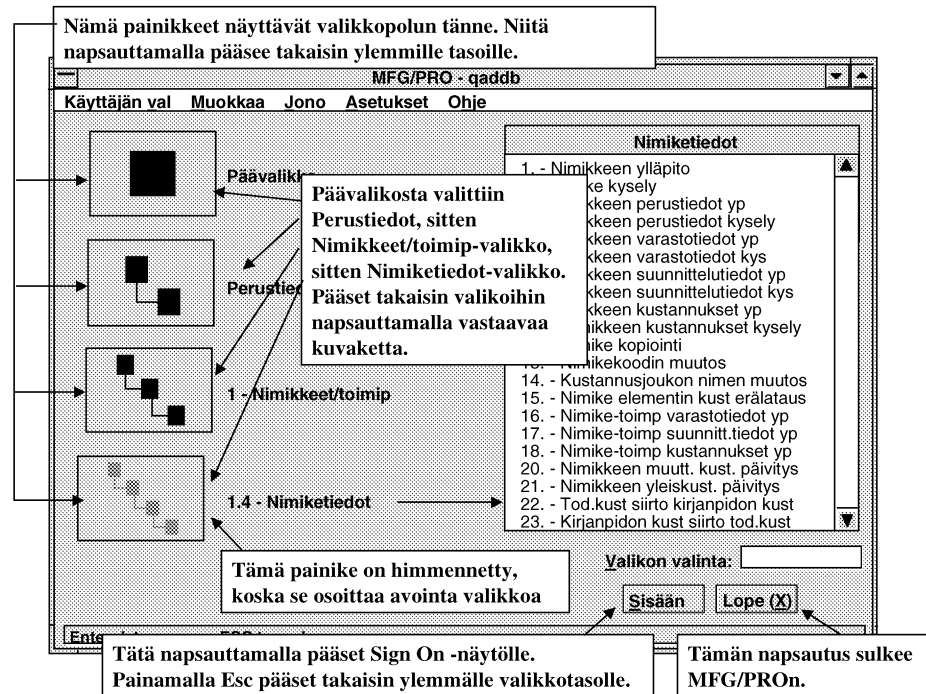


Kuva 11. Ikonityylisen valikon käyttö päätasolla

Alavalikot ikonityylisessä valikossa

Ikonityylin alavalikot näyttävät aina sijainnin valikkojärjestelmässä.

Vasemmalla olevat painikkeet näyttävät aina valikkopolun kyseiseen kohtaan. Painikkeita napsauttamalla pääsee hyppäämään suoraan kyseiseen kohtaan.

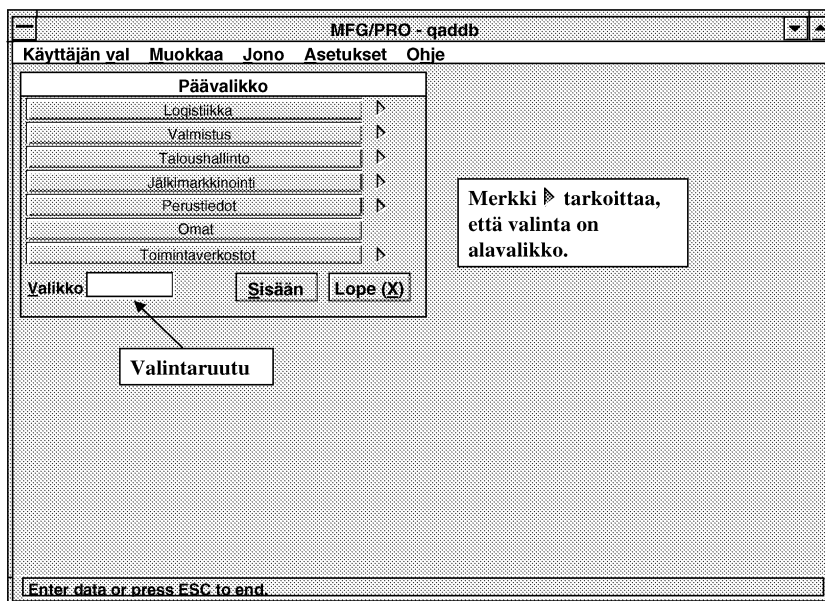


Kuva 12. Ikonityylin alavalikot

Palkit

Palkkityölin päävalikko näyttää painikepalkin kullekin MFG/PRO:n toiminnalliselle alueelle.

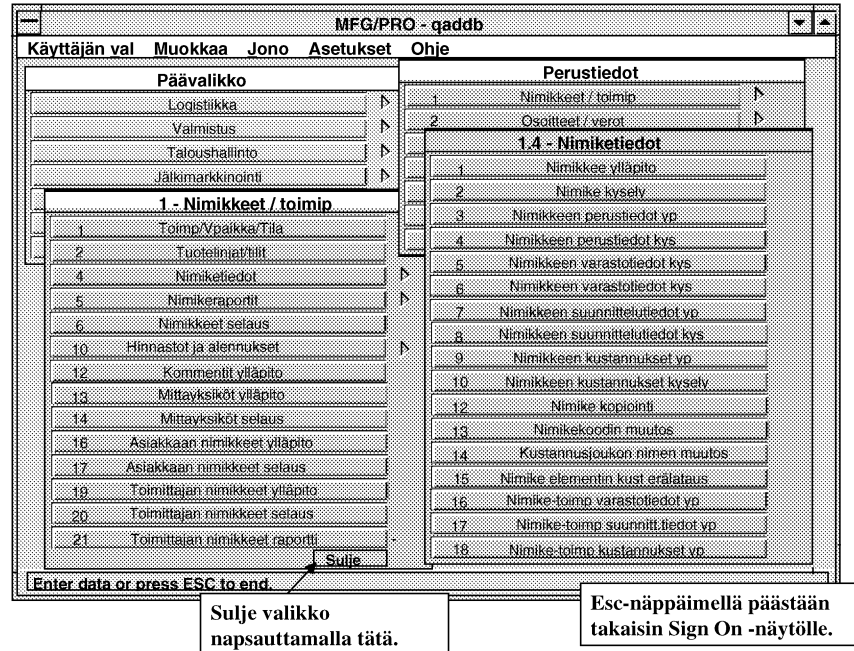
Painikkeen napsautus näyttää sen alla olevat vaihtoehdot. Suoraan haluamaansa vaihtoehtoon voi myös hypätä kirjoittamalla 'Valikko'-kenttään kyseisen valinnan numeron ja painamalla Enter. (Esim: '1.4.1' on 'Nimikkeen ylläpito'.)



Kuva 13. Palkkivalikko

Alavalikot palkkityylissä

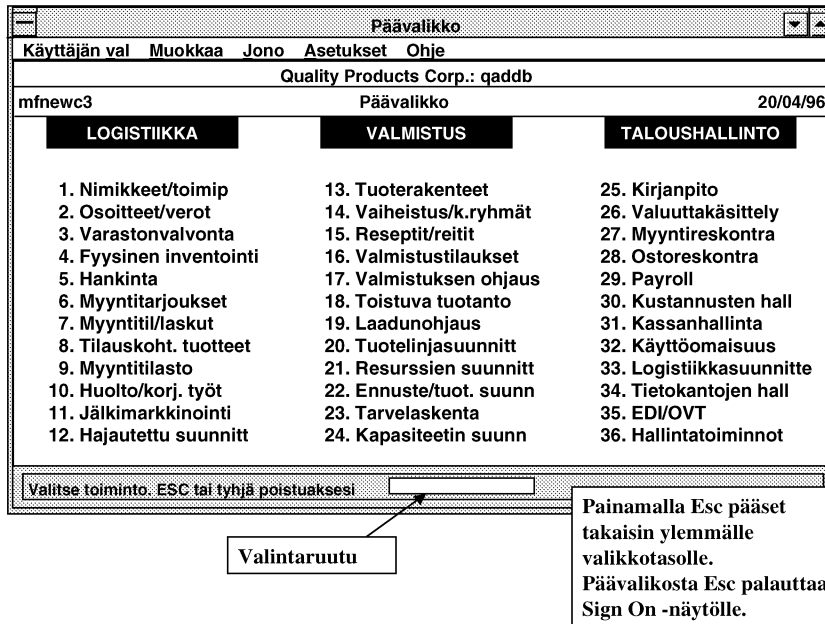
Palkkityylissä valikot säilyvät näytöllä myös alavalikon valinnan jälkeen. Tämä tarkoittaa, että voit valita minkä tahansa vaihtoehdon mistä tahansa näytöllä olevasta valikosta.



Kuva 14. Palkkityylin alavalikot

Merkkityyliset valikot

MFG/PROn Windows-versiossa on myös perinteisen merkkipohjaisen valikon näköinen valikkotyölin. Valinta tehdään kaksoisnapsauttamalla haluttua vaihtoehtoa tai kirjoittamalla vaihtoehdon numero valintaruutuun ja painamalla Enter.



Kuva 15. Merkkityylinen päävalikko

Merkkipohjaisesta päävalikosta poistutaan Esc-näppäimellä suojausnäytölle.

MFG/PROn Windows-version näytöt

Tämä luku esittelee Windows-näytön elementit, kuten:

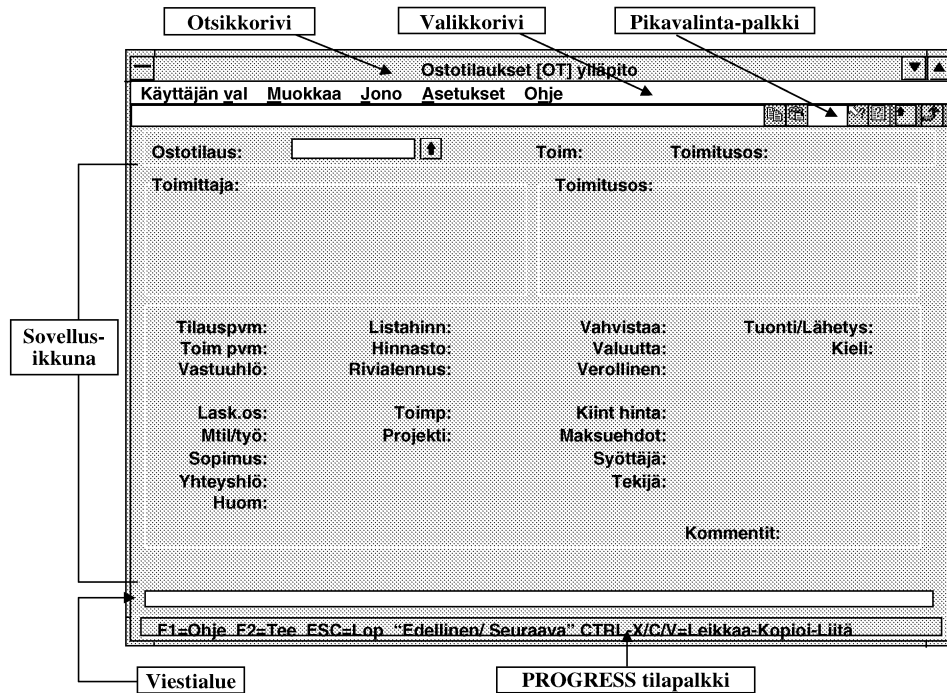
- Otsikkorivi
- Valikkorivi
- Pikavalintapalkki
- Sovellusikkuna
- Ohjelmaikkuna
- Viestialue
- PROGRESSin tilapalkki

Tässä luvussa kuvataan myös seuraavat asiat

- Ohjelman käynnistys käyttäjän valikosta
- Leikkaus, kopiointi ja liittäminen muokkausvalikossa
- Näppäinyhdistelmät
- Kuvien muokkaus muokkausvalikossa
- Kehysten uudelleenjärjestely
- Alasvetovalikoiden näyttö
- Ketjuselausten käyttö

Näytön elementit

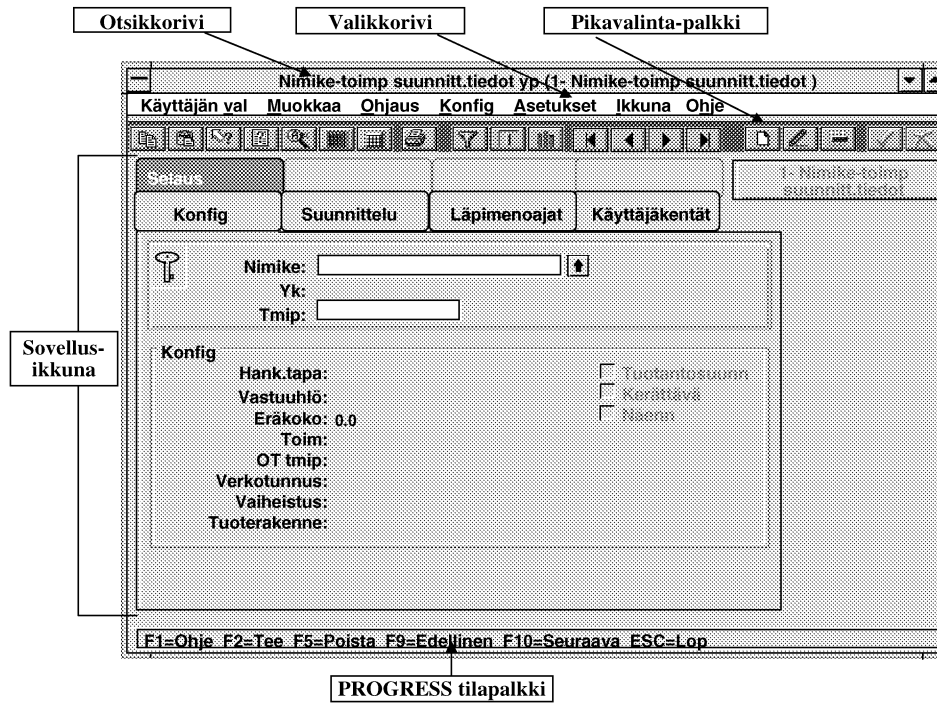
MFG/PROn Windows-version näyttö on jaettu useampiin erillisiin osiin. Kuva 16 esittää standardia MFG/PROn ohjelmaa.



Kuva 16. Standardi MFG/PROn Windows-version näyttö

QAD on uudistanut joitain ylläpito-ohjelmia objektipohjaisiksi. Nämä ohjelmat ovat eri näköisiä kuin standardit Windows-ohjelmat.

Kuva 17 esittää objektipohjaisen näytön elementit käyttäen esimerkkinä 'Nimike-toimp suunnitt.tiedot yp'.

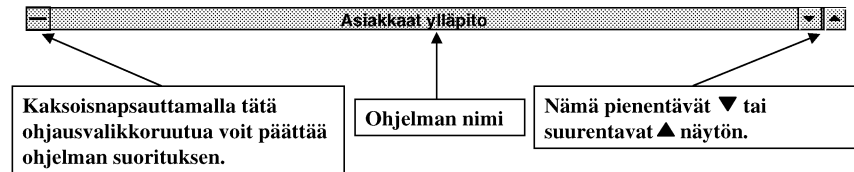


Kuva 17. Objektipohjainen ohjelma

Näytön elementit on kuvattu tarkemmin seuraavilla sivuilla.

Otsikkorivi

Otsikkorivi näyttää käytössä olevan ohjelman kuvauksen. Rivillä on myös painikkeet ohjelman lopettamiseen ja näytön pienentämiseen tai suurentamiseen.



Kuva 18. Otsikkorivi

Valikkorivi

Valikkoriviltä voidaan napsauttamalla valita eri alavetovalikoita, joiden sisältämät toiminnot on kuvattu tässä luvussa. Napsauta alavetovalikkoa ja valitse toiminto napsauttamalla sitä tai kirjoittamalla alleviivattu kirjain. Valinnat voi tehdä myös näppäinyhdistelmillä aina kun se on mahdollista.

Standardiohjelma

Käyttäjän val Muokkaa Jono Asetukset Ohje

Objektipohjainen ohjelma

Käyttäjän val Muokkaa Ohjaus Konfig Asetukset Ikkuna Ohje

Kuva 19. Valikkorivit

Käyttäjän valikko

Käyttäjän valikosta on pääsy seuraviin toimintoihin:

- Käyttäjän valikossa olevat ohjelmat
- Pikavalintapalkin ohjelmat
- Ohjelman suoritus
- Lopetus
- PROGRESS editori
- Käyttäjän valikon ohjelmat, pikavalintapalkin ohjelmat (esimerkiksi Nimikeseläus ja Osoiteseläus)

Käyttäjän valikon ohjelmat ja pikavalintapalkin ohjelmat ovat käyttäjän määriteltävissä. Niitä voidaan käyttää muiden ohjelmien käynnistykseen.

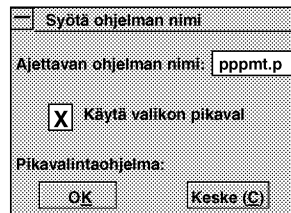
Standardiohjelma	Käyttäjän val
	Käyttäjän valikossa ▶
	I tem Mstr Br
	A ddr Mstr Br
	S uorita ohjelma Ctrl+R
	L ope (X) Alt+X
Objektipohjainen ohjelma	Käyttäjän val
	Käyttäjän valikossa ▶
	I tem Mstr Br
	A ddr Mstr Br
	T ulosta Ctrl+P
	S uorita ohjelma Ctrl+R
L ope (X) Alt+X	

Kuva 20. Käyttäjän valikko

Ohjelman suoritus

Tällä valinnalla käynnistetään PROGRESS-ohjelma.

- 1 Valitse alasettovalikosta Käyttäjän val, ja valitse siitä Suorita ohjelma.
- 2 Kirjoita ohjelman nimi tai sen koko valikkopolku (esimerkiksi 1.4.1) valintaikkunaan.



Kuva 21. Ohjelman suoritus käyttäjän valikosta

- 3 Valitse OK tai paina Enter.

Lopetus

Ohjelman käyttö voidaan lopettaa Käyttäjän valikosta (Kuva 20). Valikkonäytöstä tämä valinta lopettaa MFG/PRO:n käytön. Ohjelman voi lopettaa myös jommalla kummalla seuraavista tavoista:

- Paina Alt + X.
- Kaksoisnapsauta ohjausvalikkoruutua, joka on jokaisen ohjelmaikkunan vasemmassa yläkulmassa

PROGRESS-editori

PROGRESS-editorin voi käynnistää Käyttäjän valikosta (Kuva 20).

Muokausvalikko

Tässä alavetovalikossa on Windowsin vakiomuokkaustoiminnot: tekstin leikkaus, kopiointi ja liitos.

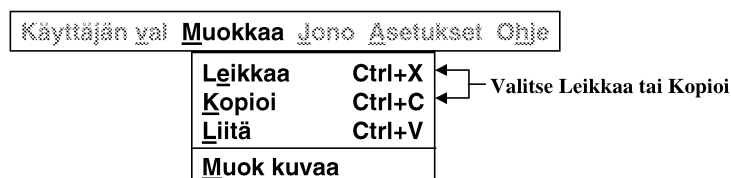


Kuva 22. Muokausvalikko

Leikkaus, kopiointi ja liittäminen

Tekstin leikkaus poistaa sen valitusta kohdasta ja kopioi sen Windowsin leikepöydälle. Kopiointi tekee muuten saman, mutta jättää tekstin myös alkuperäiseen paikkaan. Molemmissa tapauksissa teksti voidaan liittää toiseen paikkaan - samaan tai toiseen tiedostoon.

- 1 Valitse leikattava tai kopioitava kohde.
- 2 Valitse Muokaus-valikko ja siitä Leikkaa tai Kopioi.



Kuva 23. Leikkaus, kopiointi ja liittäminen

- 3 Vie kohdistin uuteen paikkaan.
- 4 Valitse Muokaus-valikosta Liitä.

Varoitus: Toiminnossa 'Kommentit ylläpito' (gpcn000.w) ei voi käyttää muokausvalikon liitos-valintaa, mutta siinä toimii 'Liitä'-kuvake (enintään 76 merkkiä).

Leikkaus, kopiointi ja liitos (näppäinyhdistelmät)

Leikkaus, kopiointi ja liittäminen voidaan tehdä myös näppäimillä. Käytä seuraavaa menettelyä:

- 1 Valitse leikattava tai kopioitava kohde.
- 2 Leikkaa painamalla **CTRL + X** tai kopioi painamalla **CTRL + C**.
- 3 Vie kohdistin uuteen paikkaan.
- 4 Liitä painamalla **CTRL + V**.

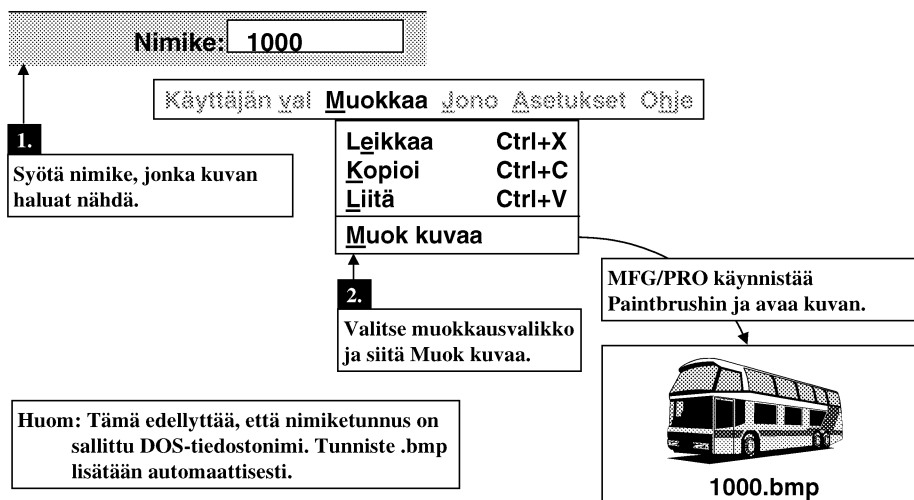
Varoitus: Varoitus: Toiminnossa 'Kommentit ylläpito' (gpcn000.w) ei voi käyttää muokkausvalikon liitos-valintaa, mutta siinä toimii 'Liitä'-kuvake (enintään 76 merkkiä).

Kuvien muokkaus

Muokkausvalikon valinnalla 'Muok kuvaa' yhdistetään kuvamuotoista tietoa tietokannassa oleviin tietoihin. Esimerkiksi nimiketunnukseen '1000' voidaan kytkeä kuvatiedosto '1000.bmp'. Kun kohdistin on Nimike-kentässä ja kentässä on arvo '1000', voidaan muokkausvalikosta valita 'Muok kuvaa', jolloin käynnistyy Paintbrush (tai jokin muu kuvankäsittelyohjelmisto), ja kyseinen kuvatiedosto tuodaan esiin.

Näin voidaan yhdistää esimerkiksi nimikkeeseen sen piirustus tai tilauksen sen skannattu kuva. Nämä kuvat tallennetaan työhakemistoon.

Muun kuvankäsittelyohjelman kuin Paintbrushin käyttö määritellään PROGRESSin alustustiedostossa (PROGRESS.SVG tms).



Kuva 24. Kuvien käsittely

DOS:in tiedostonimi voi olla enintään kahdeksan merkkiä ennen pistettä ja enintään kolme pisteen jälkeen. Pisteiden edellä olevat merkit muodostavat itse tiedoston nimen ja pisteen jälkeiset merkit tiedostotunnisteiden. Esimerkiksi auto1000.bmp on kelvollinen DOS:in tiedostonimi.

Jono-valikko



Käyttäjän vai Muokkaa **Jono** Asetukset Ohje

Kuva 25. Jono-valikko

Tämä valikko on varattu tulevien työjono-ominaisuuksien käyttöön.

Ohjaus

Ohjaus-valikko on käytettävissä vain objektipohjaisissa ohjelmissa. Se tarjoaa vaihtoehdoisen tavan siirtyä ohjelman kehyksien välillä.



Käyttäjän vai Muokkaa **Ohjaus** Konfig Asetukset Ikkuna Ohje

Toimp
Selaus
Rahti
Myyjä
Myyntireskontra

Kuva 26. Esimerkki Ohjaus-valikosta

Konfig

Konfig-valikko on käytettävissä vain objektipohjaisissa ohjelmissa. Sen avulla vaihdetaan kehysten järjestystä ja rajoitetaan automaattisesti näkyviä kehyksiä. Valikkoa voi käyttää kahdella tavalla:

- Valitse kehyksen nimi, jonka haluat lisätä pakollisten kehysten listalle tai poistaa siitä. 'Pakolliset kehykset' näytetään automaattisesti edettäessä ohjelman läpi. Talleta konfiguraatio valinnalla Tall.
- Valitse Uud konf, jos haluat lisätä tai poistaa kehyksiä tai vaihtaa niiden järjestystä.

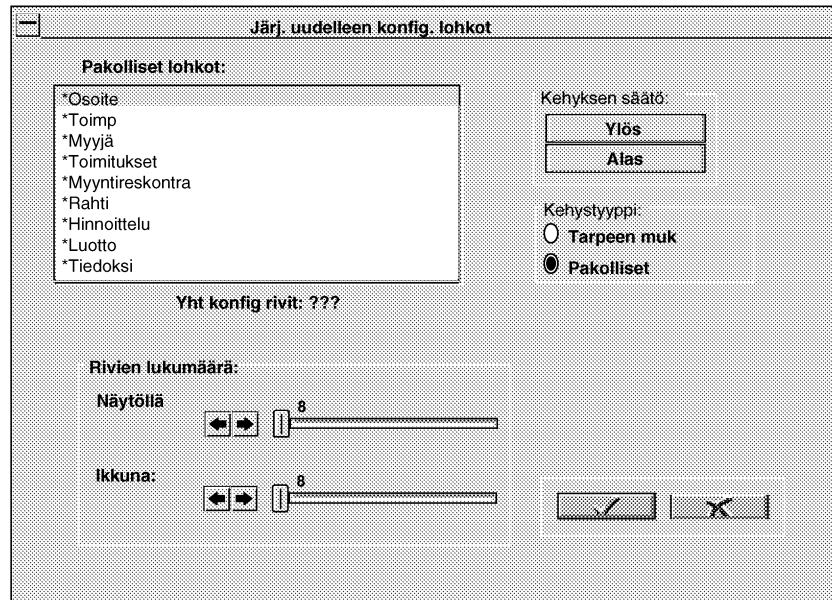


Kuva 27. Konfig-valikko

Kehysten uudelleen konfigurointi Uud konf -alavalikossa

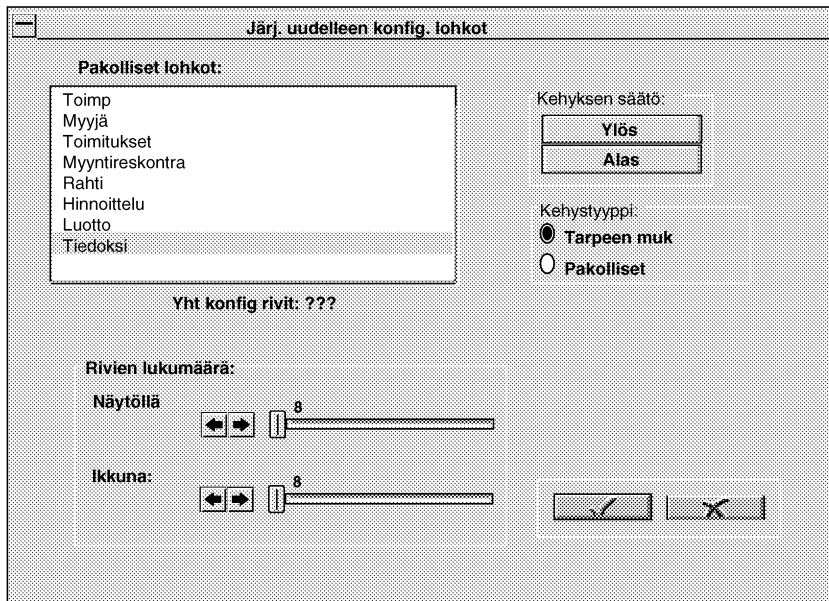
Kehyksien uudelleen järjestäminen tapahtuu seuraavasti:

- 1 Valitse Uud konf -alavalikko
- 2 Järj. uudelleen konfig. lohkot -kehys tulee esiin.




Kuva 28. Kehysten järjestyksen muutos

- 3 Valitse halutun kehyksen nimi Pakolliset kehykset -ikkunasta ja valitse Ylös tai Alas. Kehykset siirtyvät haluttuun järjestykseen.
- 4 Jos haluat poistaa kehyksen Pakollisista, valitse se ja vaihda kehyksen tyyppi Tarpeen muk. Kehyksen nimen vieressä oleva tähti poistuu.



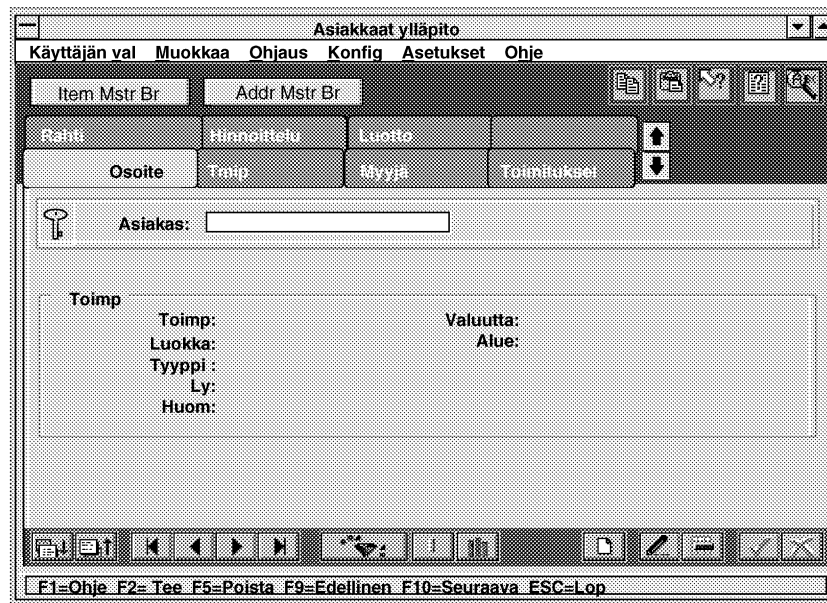
Kuva 29. Uudelleen konfigurointi - Tarpeen mukaan.

5 Valitse Tall, jolloin konfigurointi tallentuu.

6 Valitse ok-painike. 

Tämä palauttaa ohjelmaan, ja Tarpeen mukaan -valittavat kehykset on himmennetty (kuva 30).

7 Voit avata kehyksen kaksoisnapsauttamalla sitä, mutta MFG/PRO ei automaattisesti avaa niitä kuten Pakolliset kehykset kun edetään ohjelman läpi.

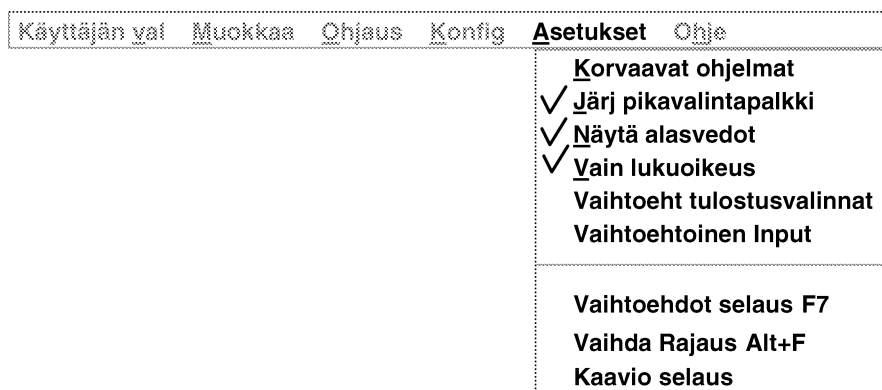


Kuva 30. Pakolliset kehykset

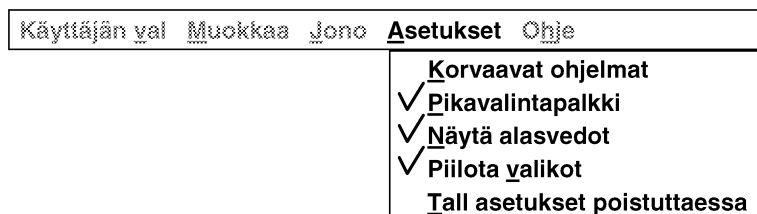
Asetukset-valikko

Asetukset-valikon sisältö vaihtelee ohjelman tyyppin mukaan. Tietyn asetuksen kääntö päälle tai pois tapahtuu vetämällä valikko auki ja valitsemalla sitten haluttu asetus tai kirjoittamalla sen ensimmäinen kirjain. Asetuksen vieressä näkyvä merkki osoittaa sen olevan päällä. Jos valinta on himmennetty, ei se ole käytössä.

Objektipohjainen ohjelma



Standardiohjelma



Kuva 31. Esimerkki asetukset-valikosta

Korvaavat ohjelmat

Tällä asetuksella voidaan valita asiakaskohtaisesti muokatut tai vakio-ohjelmat.

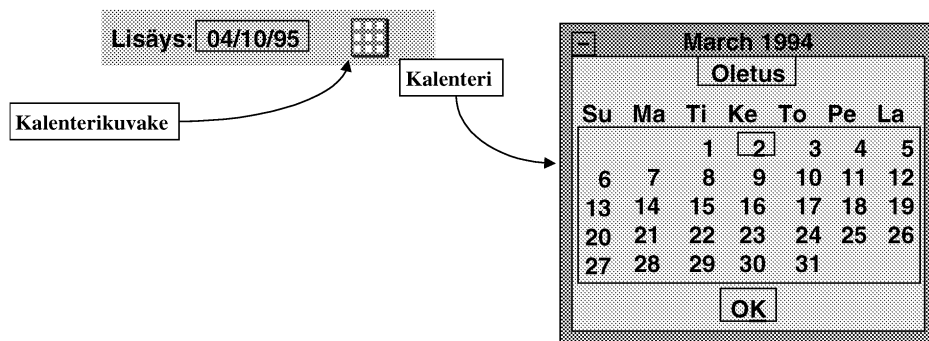
Pikavalintapalkki

Tämä asetus tuo pikavalintapalkin näytölle tai piilottaa sen. Pikavalintapalkki (tarkempi kuvaus jäljempänä tässä luvussa) on otsikkorivin alla ja siinä on mm. ohjelmien käynnistystä varten painikkeita.

Näytä alasvedot

'Näytä alasvedot' viittaa kenttien vieressä oleviin kuvakkeisiin, joilla saadaan esiin selauksia, laskin tai kalenteri.

- Kalenteri liittyy päivämääräkenttiin
- Laskin liittyy numeerisiin kenttiin
- Selaus liittyy erikseen määriteltyihin kenttiin
- Jos 'Näytä alasvedot' ei ole päällä, näitä kuvakkeita ei näytetä.



Kuva 32. Kalenterinäyttö

Piilota valikot (vain standardiohjelmassa)

Jos käyttäjätunnukselle on annettu oikeudet vain tiettyihin valikoihin, saadaan tällä asetuksella pois näytöltä kaikki sellaiset valikot, joihin ei ole oikeutta.

Talleta asetukset poistuttaessa (vain standardiohjelmissa)

Tällä asetuksella järjestelmä tallettaa tiedon lopetushetken valikkotilanteesta. Kun käynnistät MFG/PROn uudelleen, pääset suoraan samaan valikkoon tarvitsematta kulkea päävalikon kautta (paitsi jos vaihdat valikkotyylisiä sisäänkirjoittautumisen yhteydessä). Samalla talletetaan seuraavat asetukset:

- Korvaavat ohjelmat
- Pikavalintapalkki
- Näytä alasvedot
- Piilota valikot

Vain lukuoikeus (vain objektipohjaisissa ohjelmissa)

Tämä asetus antaa tietoihin vain lukuoikeuden. Jos valitaan Vain lukuoikeus päivityksen ollessa kesken, peruutetaan tietojen muutokset.

Huom: Taulua ei lukita, kun valitaan Vain lukuoikeus. Lukittua taulua voi muuttaa vain käyttäjä, joka lukitsee sen.

Vaihtoeht tulostus (vain objektipohjaisissa ohjelmissa)

Tällä valinnalla ohjataan ohjelman tulostus tiedostoon, toiseen sovellukseen tai suoraan MFG/PROn tietokantaan. Jos valitaan Vaihtoehtoinen tulostus, saadaan valintaikkuna, jossa on seuraavat vaihtoehdot:

- Ei ulkoista tulostusta - jatkuva tulostus pois päältä
- ADI-tiedosto - CIM-lataukselle
- ADI-pohja - vaihtoehtoinen input, joka määrittää oletusarvot
- ADI suora lataus - tietojen lataus suoraan CIM-tauluihin
- Käytt määrit - tietojen lataus MFG/PROn ulkopuolisiin ohjelmiin

Tässä valintaikkunassa valitaan myös Tulostusväli:

- Vain kerran - yksi näytöllinen
- Yksittäiset tapahtumat - suuremman tietomäärän käsittely näytöllinen kerrallaan
- Jatkuva - suuremman tietomäärän käsittely joukkona
- Vuorovaikutteinen käsittely - jos ei valittu, järjestelmä antaa varoituksen, jos päivitystä ei tehdä

Valitse OK tai Peruuta

Vaihtoehtoinen input (vain objektipohjaisissa ohjelmissa)

Tämä valinta ei ole käytössä.

Vaihda rajausta (vain objektipohjaisissa ohjelmissa)

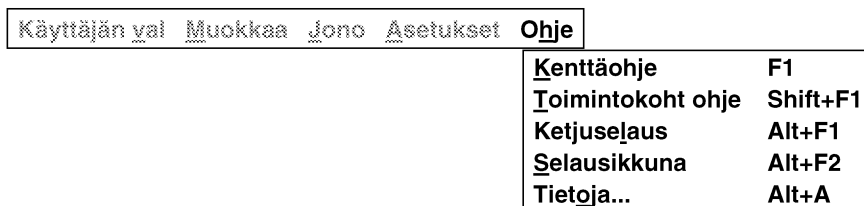
Vaihda rajausta asettaa päälle ja pois selausrajaukset. Rajausta voidaan kääntää päälle ja pois myös valitsemalla vastaava painike pikavalintapalkista. Rajausten asetuksesta lisää selauksia käsittelevässä luvussa.

Kaavio selaus (vain objektipohjaisissa ohjelmissa)

Kaavio selaus -valinnalla esitetään selauksen tiedot graafisena. Tämä valinta on käytettävissä myös vastaavalla pikavalintapalkin painikkeella objektipohjaisissa ohjelmissa ja selausikkunoissa. Lisätietoja selauksia käsittelevässä luvussa.

Ohje-valikko

Tästä valikosta voi valita ohjeita toiminnoista, kentistä ja ohjelmista sekä selausnäytön tiettyihin kenttiin.



Kuva 33. Ohje-valikko

Kenttäohje

Nopein tapa saada kenttäohje käsittelyssä olevasta kentästä on painaa toimintonäppäintä F1, mutta ohjeen voi valita myös Ohje-valikosta. Kun kohdistin on halutussa kentässä, valitse Ohje-valikosta Kenttäohje.

Toimintokohtainen ohje

Käynnissä olevasta toiminnosta saadaan ohjeita valitsemalla Ohje-valikosta Toimintokoht ohje.

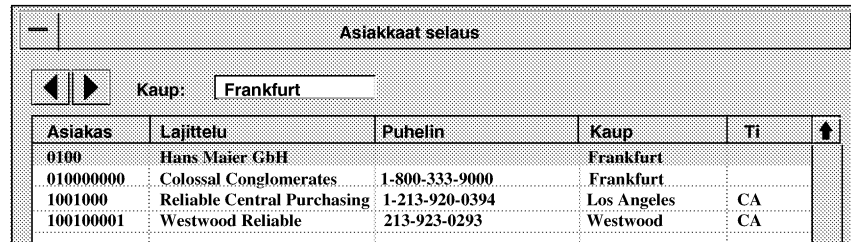
Ketjuselaus

Ketjuselaus on selausnäyttö, joka käynnistetään vastaavalla painikkeella tai painamalla Alt + F1. Selaus näyttää tiettyyn kenttään mahdolliset arvot; selauksesta voi valita tietueen, jolta palautetaan kyseisen kentän arvo.

Kun kohdistin on halutussa kentässä, valitse Ohje-valikosta Ketjuselaus. Selauksesta voidaan palauttaa tietoja kutsuvaan ohjelmaan kaksoisnapsauttamalla selauksen riviä. Lisätietoja on selauksia käsittelevässä luvussa (Luku 5).

Hakuselaus (vain objektipohjaisissa ohjelmissa)

Hakuselausia käytetään etsimään tiettyyn kenttään sopivia arvoja; selauksesta voi valita tietueen palautettavaksi kenttään. Hakuselaukset ovat samankaltaisia kuin muutkin selaukset, mutta niissä on vähemmän tietoja. Kun kohdistin on halutussa kentässä, valitse Ohje-valikosta Hakuselaus.



Asiakas	Lajittelu	Puhelin	Kaup	Ti	
0100	Hans Maier GmbH		Frankfurt		
010000000	Colossal Conglomerates	1-800-333-9000	Frankfurt		
1001000	Reliable Central Purchasing	1-213-920-0394	Los Angeles	CA	
100100001	Westwood Reliable	213-923-0293	Westwood	CA	

Kuva 34. Hakuselaus

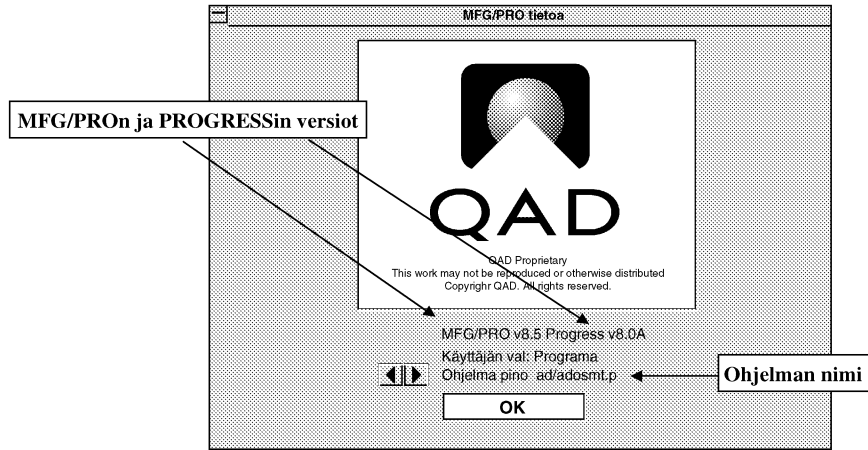
Lajittelukenttä valitaan yläreunassa olevilla nuolilla. Kuten muistakin selauksista voidaan rivin kaksoisnapsautuksella palauttaa tiedot alkuperäiselle ohjelmalle.

Käyttöliittymäohje

Käyttöliittymäohjeeseen päästään tämän alavalikon kautta.

Tietoja...

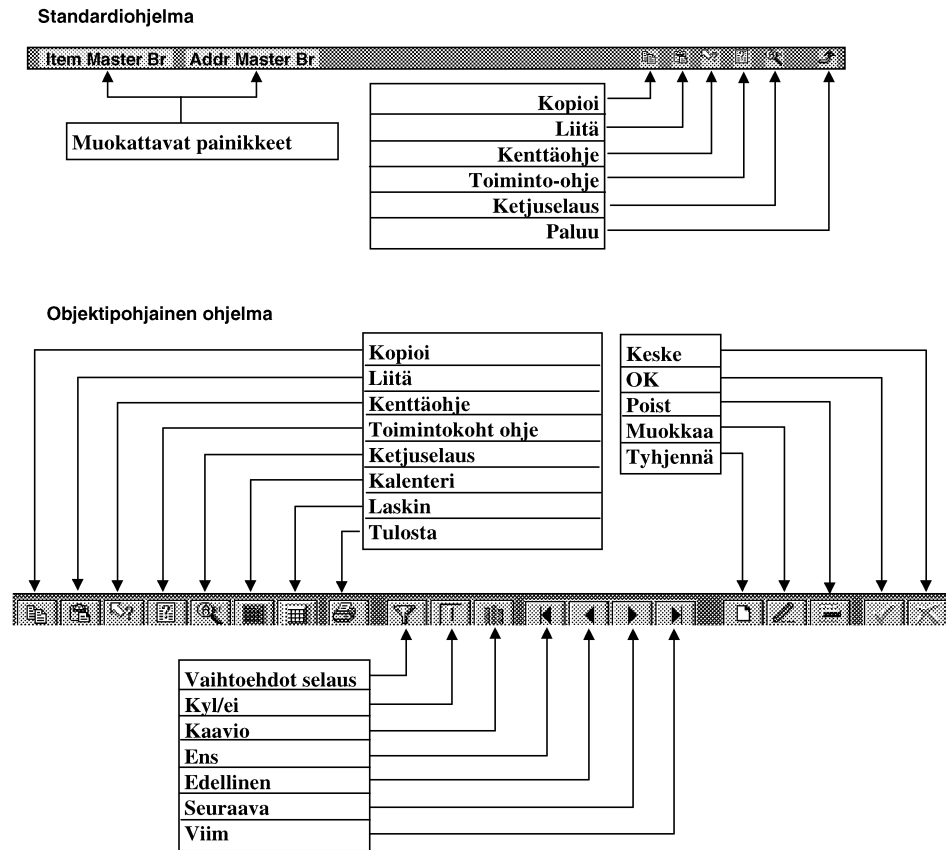
Tämä valinta näyttää teknistä tietoa MFG/PROsta. Samat tiedot saa esiin näppäilyllä Alt+A.



Kuva 35. Ohje-valikon Tietoja... -näyttö

Pikavalintapalkki

Pikavalintapalkissa on ohjelmien käynnistyspainikkeita ja erilaisia apuvälineitä. Jos kyseistä palkkia ei ole näkyvässä, valitse Asetukset-valikosta 'Pikavalintapalkki'.



Kuva 36. Pikavalintapalkki MFG/PROn Windows-versiossa

Kaikki painikkeet eivät näy kaikilla näytöillä. MFG/PRO ohjaa ohjelmakohtaisesti, mitä painikkeita näytetään; joissain ohjelmissa ei esimerkiksi tarvita tulostuspainiketta, jolloin se ei myöskään näy niissä.

- Selauksen rajauksista lisätietoja selauksia käsittelevässä luvussa.

- Selauksien graafisesta esityksestä lisätietoja selauksia käsittelevässä luvussa.

Muokattavat painikkeet

Pikavalintapalkin vasemmassa reunassa voi olla enintään neljä ohjelmapainiketta MFG/PRO:n standardiohjelmissa. Objektipohjaisissa ohjelmissa voi olla enintään kahdeksan painiketta. Kuvan (kuva 36) standardiohjelman esimerkissä niitä on kaksi

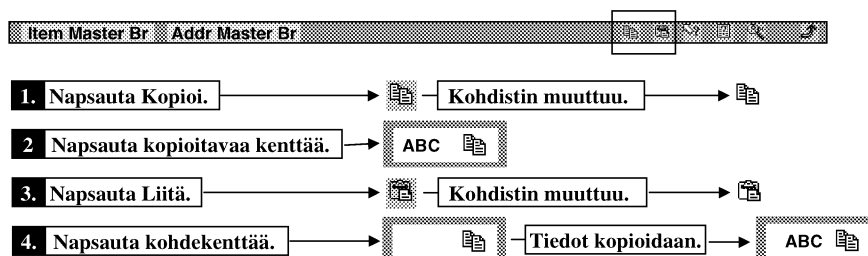
- Nimikkeet selaus
- Osoitetyypit selaus

Nämä painikkeet määritellään toiminnossa 'Pikavalinnat ylläpito', joka on kuvattu tämän oppaan luvussa Käyttöliittymän hallinta.

Ohjelma käynnistetään napsauttamalla vastaavaa painiketta.

Kopioi/Liitä

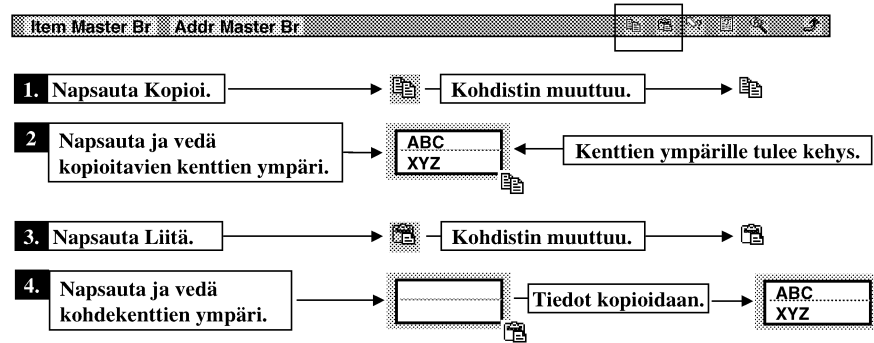
Näitä painikkeita käytetään kopioimaan tietoja kentästä toiseen; samassa ohjelmassa tai ohjelmien välillä.



Kuva 37. Kopiointi kentästä toiseen

Varoitus: Toiminnossa 'Kommentit ylläpito' (gpcn000.w) voi kopioida enintään 76 merkkiä tietoa kullekin riville.

Yhdellä kertaa voi kopioida useammasta kentästä useampaan kenttään.


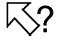



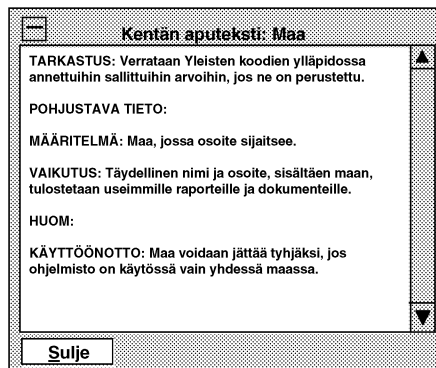
Kuva 38. Useiden kenttien kopiointi

Varoitus: Toiminnossa 'Kommentit ylläpito' (gpcn000.w) voi kopioida enintään 76 merkkiä tietoa kullekin riville.

Kenttäohje

Tällä painikkeella voi valita kenttäohjeen mistä tahansa näytön kentästä.

- 1 Napsauta Kenttäohje-painiketta pikavalintapalkissa. 
- 2 Kohdistin muuttuu: 
- 3 Napsauta haluttua kenttää. Esimerkiksi: 
- 4 Kenttäohjeet näytetään.



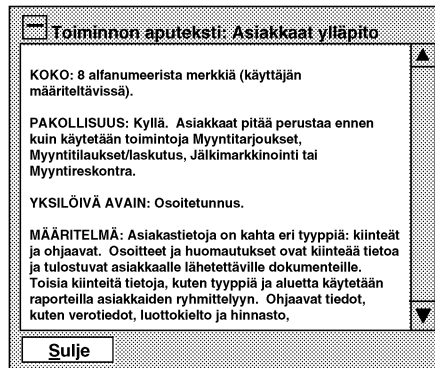
Kuva 39. Kenttäohjeen näyttö

Huom: Käsittelyssä olevasta kentästä saadaan ohjeita myös painamalla F1.

Toiminto-ohje

Toiminto-ohjeet voidaan näyttää missä tahansa ohjelman vaiheessa.

- 1 Napsauta Toiminto-ohje-painiketta pikavalintapalkissa.
- 2 Toiminto-ohjeet näytetään.






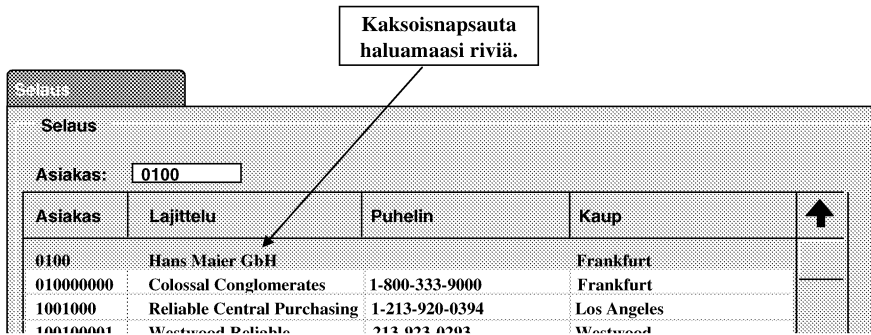
Kuva 40. Toiminto-ohjeen näyttö

Huom: Toiminto-ohjeet saadaan myös painamalla Shift + F1.

Ketjuselaus

Selauspainikkeella saadaan esiin tiettyyn kenttään kelpaavat arvot; selauksen tietueista voidaan valita kenttään palautettava arvo.

- 1 Napsauta Ketjuselaus-painiketta: 
- 2 Kohdistimeksi vaihtuu: 
- 3 Napsauta haluttua kenttää. Esimerkiksi: **Asiakas:** 
- 4 Ketjuselaus käynnistyy.



Kuva 41. Selaukset

Paluu

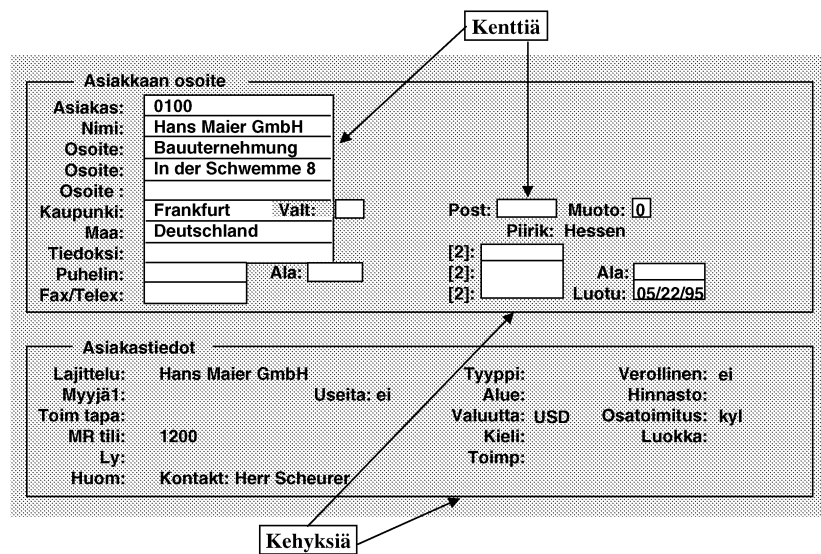
Paluu-painike lopettaa ohjelman ja palauttaa valikkoon.



Kuva 42. Paluu-painike

Sovellusikkuna

Sovellusikkuna näyttää käynnissä olevan ohjelman kehykset ja kentät.



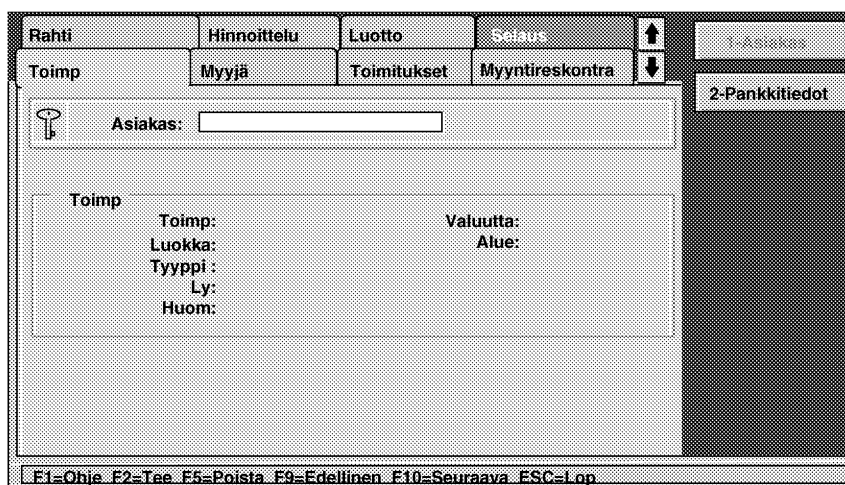
Asiakkaan osoite

Asiakas:	0100		
Nimi:	Hans Maier GmbH		
Osoite:	Bauunternehmen		
Osoite:	In der Schwemme 8		
Osoite:			
Kaupunki:	Frankfurt	Valt:	<input type="checkbox"/>
Maa:	Deutschland		
Tiedoksi:			
Puhelin:		Ala:	
Fax/Telex:			
Post:		Muoto:	0
	Piirik: Hessen		
[2]:			
[2]:		Ala:	
[2]:		Luotu:	05/22/95

Asiakastiedot

Lajittelu:	Hans Maier GmbH	Tyyppi:	Verollinen: ei
Myyjä1:	Useita: ei	Alue:	Hinnasto: ei
Toim tapa:		Valuutta: USD	Osatoimitus: kyl
MR tili:	1200	Kieli:	Luokka:
Ly:		Toimp:	
Huom:	Kontakt: Herr Scheurer		

Kuva 43. Standardi sovellusikkuna



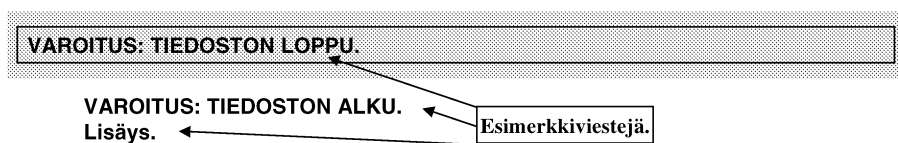
Kuva 44. Objektipohjainen sovellusikkuna

Sovellusikkuna koostuu kehyksistä, joissa on kenttiä. Kehykset on ryhmitelty ohjelman "sivuille". Joissain ohjelmissa on enemmän kehyksiä kuin näytölle mahtuu yhdellä kertaa; tällöin ne näytetään järjestyksessä.

Lisätietoja ohjelmien käytöstä on erityyppisiä ohjelmia kuvaavassa luvussa (luku 4).

Viestialue

Viestialue näyttää PROGRESS-ohjelmien lähettämät viestit. Kuvassa 45 on joitain esimerkkejä viesteistä.



Kuva 45. Viestialue (standardi ohjelma)

PROGRESS -tilapalkki

Tilapalkki näyttää tietoja, jotka auttavat työskentelyä. Kaikki sen näyttämät valinnat ovat käytettävissä Käyttäjän valinnan kautta.



F1=Ohje F2=Tee F5=Poista ESC=Lop CTRL-X=Leik CTRL-C=Kop CTRL-V=Liitä

Kuva 46. Tilapalkki

Ylläpito, Raportti, Kysely

Tämä luku käsittelee ylläpito-, raportti- ja kyselyohjelmia. Luvussa kuvataan seuraavat asiat:

- Ohjelmien käynnistys
- Avaintietojen syöttö
- Liikkuminen näytöllä
- Näppäinyhdistelmien käyttö
- Raportin valintakriteerien syöttö
- Raporttien tulostus kirjoittimelle, tiedostoon ja päätteelle
- Raporttien muokkaus
- Hakutoiminnot raporteilla
- Kyselyiden käyttö

Ylläpito-ohjelmat

Ylläpito-ohjelmissa tietokannan tietoja voidaan kysellä, lisätä, muuttaa ja poistaa.

Ohjelman käynnistys

Ohjelma käynnistetään jommalla kummalla kahdesta tavasta:

- Kaksoisnapsauta ohjelmavalintaa valikossa. Palkkivalikossa napsautetaan vain kerran.
- Napsauta 'Valikko' -syöttöruutua, kirjoita valinnan numero ja paina Enter. Jos ohjelma näkyy valikossa, kirjoita kyseisen valinnan numero.



Kuva 47. 'Valikko' -syöttöruutu: valinnan numero

Jos ohjelma on muussa valikossa, valitse ensin kyseinen valikko, sitten ohjelma. Esimerkiksi asiakastietojen ylläpito valitaan päävalikosta alkaen seuraavasti:

- 1 Kirjoita 2 ja paina Enter. 'Osoitteet/verot' -valikko tulee esiin.
- 2 Kirjoita 1 'Osoitteet/verot'-valikossa ja paina Enter. 'Asiakkaat' -valikko tulee esiin.
- 3 Kirjoita 1 'Asiakkaat'-valikossa ja paina Enter. 'Asiakkaat ylläpito' -ohjelma käynnistyy.

Huom: Voit myös kirjoittaa suoraan '2.1.1' päävalikossa. Jos haluat alavalikossa ollessasi käynnistää jossain toisessa alavalikossa olevan ohjelman, kirjoita piste (.) ennen valikkonumeroa. Voit esimerkiksi siirtyä Asiakasylläpidosta (2.1.1) Hankintaehdotuksiin (5.1) kirjoittamalla '.5.1'.

- 4 Napsauta 'Valikko' -syöttöruutua, kirjoita ohjelman nimi ja paina Enter. Kuvan 38 esimerkissä adcn001 on Asiakasylläpidon nimi.



Kuva 48. 'Valikko' -syöttöruutu: ohjelman nimi

Huom: Ohjelman nimen saa selville Ohje-valikon 'Tietoja...' -valinnalla.

Avaintietojen syöttö

Ohjelman käynnistyessä kohdistin on ensimmäisessä kentässä. Tähän kenttään syötetään tarvittava avaintieto (joissain ohjelmissa useampiin kenttiin). Avaintiedolla valitaan käsittelyyn haluttu tietue. Muihin kenttiin ei pääse, ennen kuin avaintieto on syötetty. Jos olet luomassa uutta tietuetta, syötä ensin uusi avaintieto ja syötä sen jälkeen muut tarvittavat arvot muihin kenttiin.

Syötä avaintieto ja paina Enter.¹

Jos et tiedä, mitä tietuetta haluat käsitellä, voit etsiä halutun arvon kolmella tavalla:

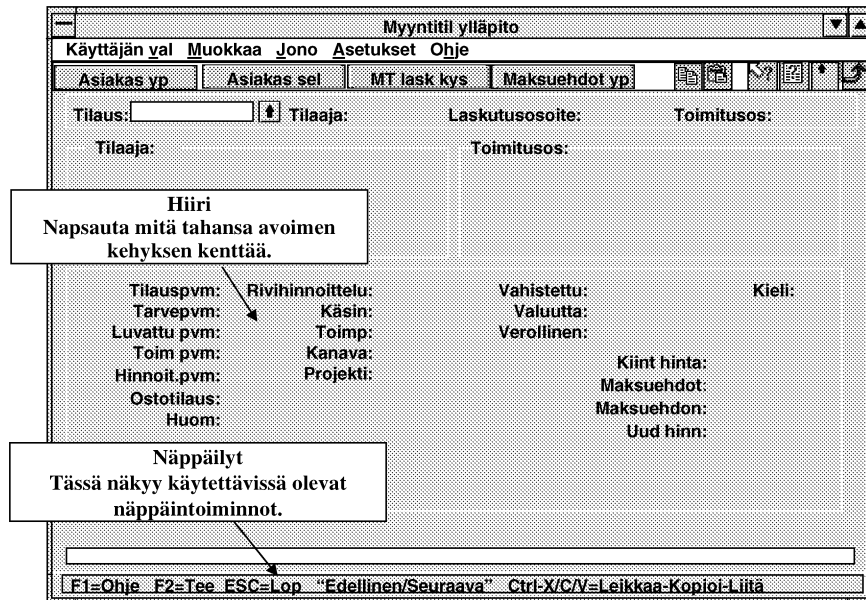
- Käytä ylös/alas -nuolinäppäimiä tietueiden läpikäyntiin.
- Käytä hakuselausta (ohjevalikosta).
- Käytä selausta (ohjevalikosta tai Alt+F1).

Selaukset ovat hyviä välineitä tietojen hakuun ja analysointiin. Lisätietoja on selauksia kuvaavassa luvussa (luku 5).

¹.Jos käytät Objektipohjaista ohjelmaa, riippuu Enter-näppäimen toiminta PROGRESS.ini-tiedoston Auto-Go-valinnasta. Lisätietoja liitteenä olevassa alustus-tiedosto-ohjeessa.

Liikkuminen näytöllä

Tietueen valinta tuo tietoja näytöllä oleviin kenttiin. Uudella tietueella kentät ovat tyhjiä, valmiina tietojen syöttämiseksi. Kentät käydään läpi hiiren avulla tai näppäimillä.



Kuva 49. Liikkuminen ylläpitonäytöllä

Ohjelmat avaavat yhden kehyksen kerrallaan. Muissa kehyksissä olevat kentät näkyvät himmennettyinä, harmaina.

Standardi- ja objektipohjaisten ohjelmien välillä on eroja liikkumisessa ja tietojen tallettamisessa. Katso Taulukko 7.¹

Objektipohjaisissa ohjelmissa jotkin näppäintoiminnot riippuvat PROGRESS.ini-tiedoston Auto-Go-valinnasta. Lisätietoja liitteenä olevassa Alustustiedosto-ohjeessa.

1. Windowsin ja merkkipohjaisen version merkkimuunnostaulukot ovat myös kohdassa 'Merkintätavat' luvussa 'Oppaan käyttö'.

Taulukko7. Pikanäppäimet Windows-versiossa

Toiminto	Standardi ja objektipohjainen Windows	Standardi merkkipohjainen
Ohje		
Toiminto-ohje	Shift + F1	
Ohjelman nimi	Alt + A	
Kenttäohje	F1	F2
Kentän nimi	Ctrl + F	
Liikkuminen		
Yksi kenttä eteenpäin	Tab	
Yksi kenttä eteenpäin ja syötä tiedot	Enter	
Yksi kenttä taaksepäin	Shift+Tab	
Kentän tyhjennys	Ctrl+X	F8
Seuraava kehys	F2	F1
Selauksen käynnistys	Alt+F1	
Hakuselauksen käynnistys	Alt+F2	
Ohjelman lopetus (valikosta tämä lopettaa MFG/PRO-istunnon)	Alt+X	
Lopetus	Esc	F4
Ohjelmaan	Alt+U	F6
Ohjelman käynnistys nimellä tai numerolla	Ctrl+R	
Ohjelman keskeytys	Ctrl+Break	Ctrl+C
Valikko	F6 standardi, Alt objekti	F6
Muokkaus		
Tietueen poisto	F5	F5
Objekti: muutosten talletus Viimeisen kehyksen muutosten talletus	F12 Enter, F2, F12	F2
Kopioi/liitä	Ctrl+C/Ctrl+V	F11

Tässä taulukossa on näytöllä liikkumiseen tarvittavat komennot. Viitetietona on esitetty myös MFG/PROn merkkipohjaisen käyttöliittymän komennot.

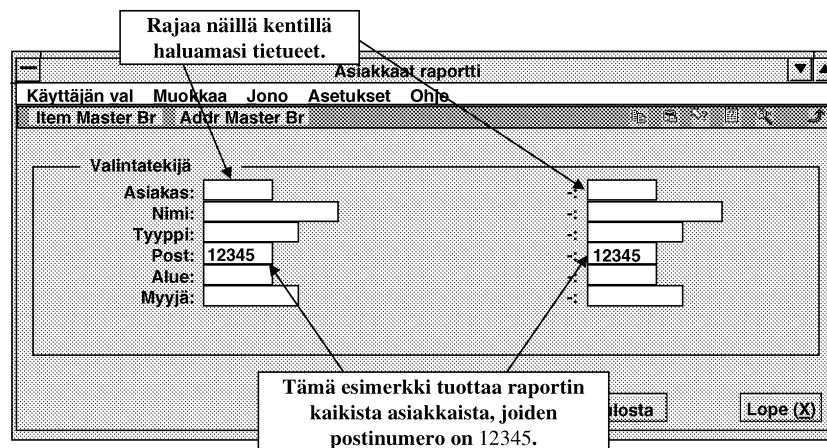
Raporttiohjelmat

Tässä esityksessä käytetään esimerkkinä asiakasraporttia, mutta samat periaatteet koskevat kaikkia raportteja. Raportin tuottamisessa on kolme vaihetta:

- 1 Määrittele raportin sisältö.
- 2 Valitse tulostuslaite (kirjoitin, pääte tai tiedosto).
- 3 Tulosta raportti.

Valintakriteerit

Raporttiohjelmissa syötetään ensin rajauskriteerit raportille tulevien tietojen valitsemiseksi. Voit esimerkiksi tulostaa tietyn myyjän tai tietyn alueen asiakkaat.

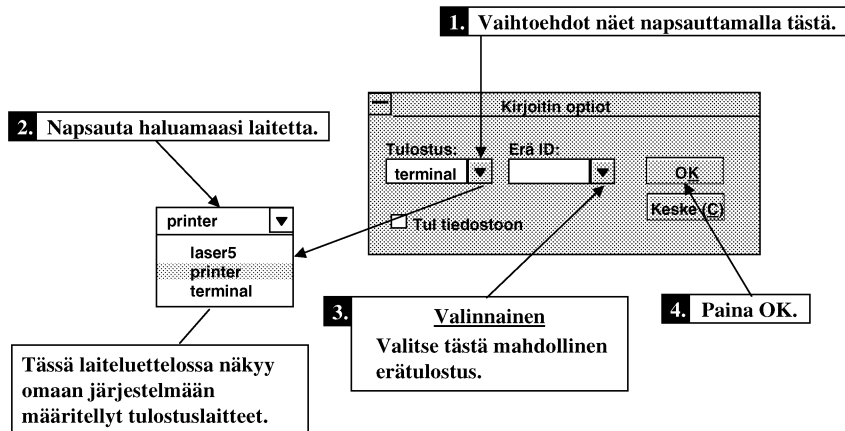


Kuva 50. Asiakasraportti: valintakriteerien syöttö

Raportteja voidaan ajaa eri valinnoin tarpeen mukaan. Kaikkien kriteerien jättäminen tyhjäksi tuottaa raportin kaikista tietueista.

Kirjoittimen ja päätteen käyttö

Raportit voidaan tulostaa kirjoittimelle, päätteelle tai tiedostoon (joka voidaan edelleen ottaa käsittelyyn esimerkiksi tekstinkäsittelyohjelmalla).

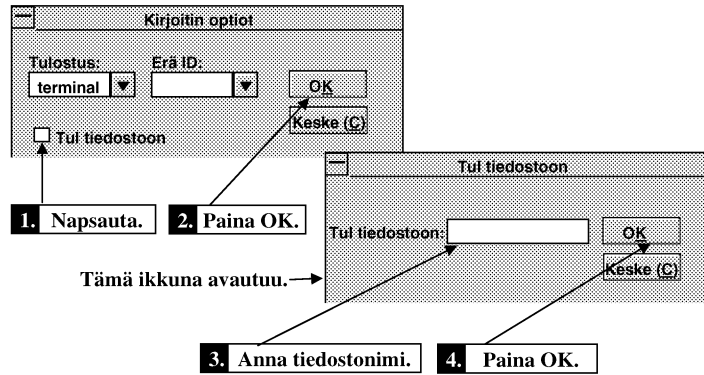


Kuva 51. Kirjoittimelle ja päätteelle tulostus

Huom: Tulostuslaitelista vaihtelee riippuen järjestelmän konfiguraatiosta.

Tulostus tiedostoon

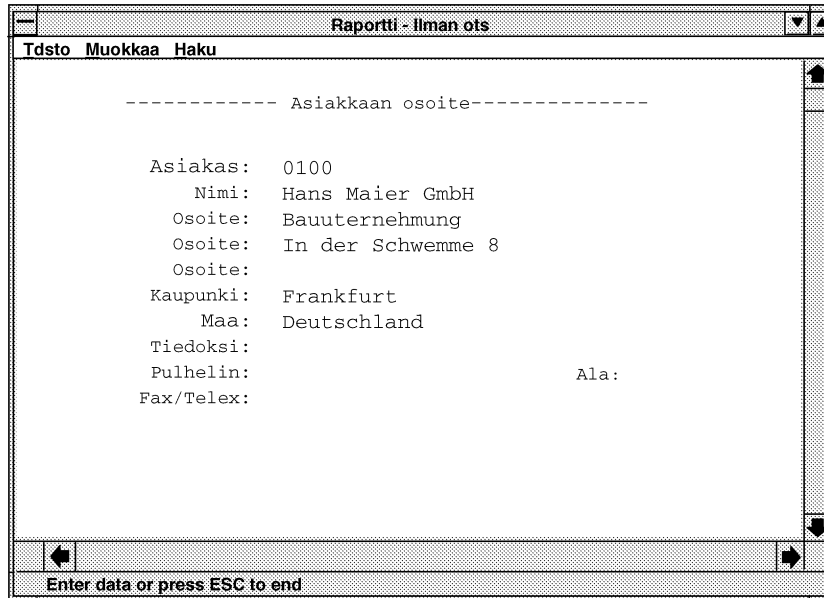
Raportti voidaan tulostaa myös tiedostoon. Tätä tiedostoa voidaan edelleen käsitellä esimerkiksi tekstinkäsittelyohjelmalla.



Kuva 52. Tulostus tiedostoon

Raportin tarkastelu päätteellä

Raporttia voidaan tarkastella myös päätteellä käyttäen nuolia tai vierityspalkkeja. Tietoja voidaan hakea ja muokata tarpeen mukaan.



Kuva 53. Raportin tietojen tarkastelu

Raportin avaus ja tallennus

Olemassa olevia raportteja voi avata ja samoin uusia voi tallentaa myöhempää käsittelyä varten. Valitse Tdsto alavetovalikosta. Avaa ja sulje raportit tästä alavetovalikosta.



Kuva 54. Raporttien avaus ja tallennus

Raportin muokkaus

Raportteihin on oletuksena vain lukuoikeus, eli niiden tietoja ei voi muokata (vaikka raporteista voikin kopioida tekstiä muihin asiakirjoihin tai raportteihin liitettäväksi).

Raportin muokkaamiseksi:

- 1 Käännä 'Vain luku' -valinta pois päältä.



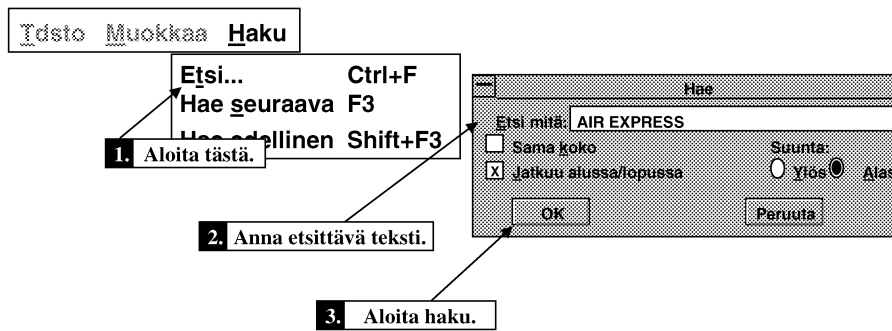
Kuva 55. Raportin muokkaus

- 2 Sen jälkeen raportin tietoja voi kopioida, leikata ja muokata.
- 3 Leikkaa tai kopioi tekstiä valitsemalla ensin teksti. Kopioi teksti leikepöydälle valitsemalla Leikkaa tai Kopioi. Siirrä kohdistin uuteen kohtaan ja valitse Liitä.

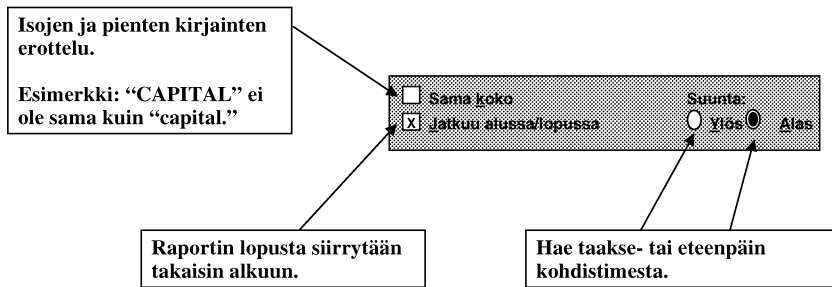
Tietojen haku raportilla

Raportilla olevia tietoja voi hakea seuraavasti:

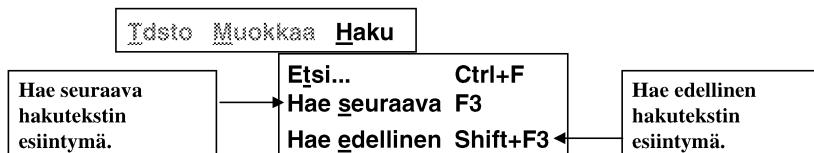
- 1 Valitse Haku valikkoriviltä.



Käytä tarvittaessa näitä valinnaisia ominaisuuksia...



Muut valinnat aktivoituvat, kun hakuteksti on annettu.



Kuva 56. Tietojen haku raportilla

- 2 Voit valita Hae seuraava tai Hae edellinen, kun olet syöttänyt haettavan tekstin.

Kyselyohjelmat

Kyselyohjelma näyttää nopeasti tietyt ennalta määritellyt tiedot. Tässä esimerkissä on kuvattu nimiketietojen kysely.

Nimike kysely

Käyttäjän val Muokkaa Jono Asetukset Ohje

Item Master Br Addr Master Br

Nimike: 10-15000

Yk: EA

Tmp: 10000

Tulostus: terminal

1. Valitse näytettävät tiedot näillä kentillä. (Tietoja voi selata nuolinäppäimillä.)

2. Valitse tulostuslaite tällä kentällä. (Käytettävissä olevia laitteita voit selata nuolinäppäimillä.) Valitse kirjoitin, jos haluat paperitulosteen.

3. Selaa kehykset painamalla välilyöntiä.

Nimikkeen suunnittelutiedot		
Tuotantosuunn: kyl	Vastuuhlö:	Kerättävä: kyl
Tilausehd: kyl	Toim: 501700	Näenn: ei
Aikaraja: 0	OT tmp: 10000	Min erä: 0
Tarvelaskenta: ei	Hank.tapa: P	Max erä: 0
Hankintapol: POQ	ValmLMA: 0	Monikerta: 0
Tilaiserä: 0	OstoLMA: 1	Tuotos: 100.00%
Eräkoko: 1.0	Tarkast: ei	Kpl-aika: 0.000
Tilausjako: 7	TarkLMA: 0	Asetusaika: 0.000
Varmuusvsto: 0	KumLMA: 1	
Varmuusaika: 0	Verkkotunnus:	
Tilauspiste: 0	Vaiheistus:	
Ver: AA	Tuoterakenne:	

Kuva 57. Nimiketietojen kysely

Selaus on kyselyohjelma, jossa voit rajata ja lajitella tietoja, näyttää tiedot graafisena ja tulostaa tiedot. Lisäksi selaukset voidaan määritellä pikavalintapalkin painikkeiksi.

Tämä luku käsittelee seuraavia aiheita:

- Selauksen käynnistys
- Ketjuselaus
- Selauksen käyttö
- Selauksen rajaus ja lajittelu
- Selauksen esittäminen graafisena

Selauksen käynnistys

Selauksiin pääsee valikoista tai ohjelmissa olevista kentistä, jolloin niitä kutsutaan 'ketjuselauksiksi' - ne on 'ketjutettu' kyseiseen kenttään.

Selaukset kyselyinä

Valikoissa esiintyy kyselyselauksia. Useimmat MFG/PROn vakiokyselyt on vaihdettu selauksiksi. Näissä selauksissa tietoja voi tarkastella, rajata, lajitella ja tulostaa.

Näihin selauksiin pääsee valitsemalla vastaavan numeron valikosta tai kaksoisnapsauttamalla kyseistä valintaa.

Ketjuselaukset

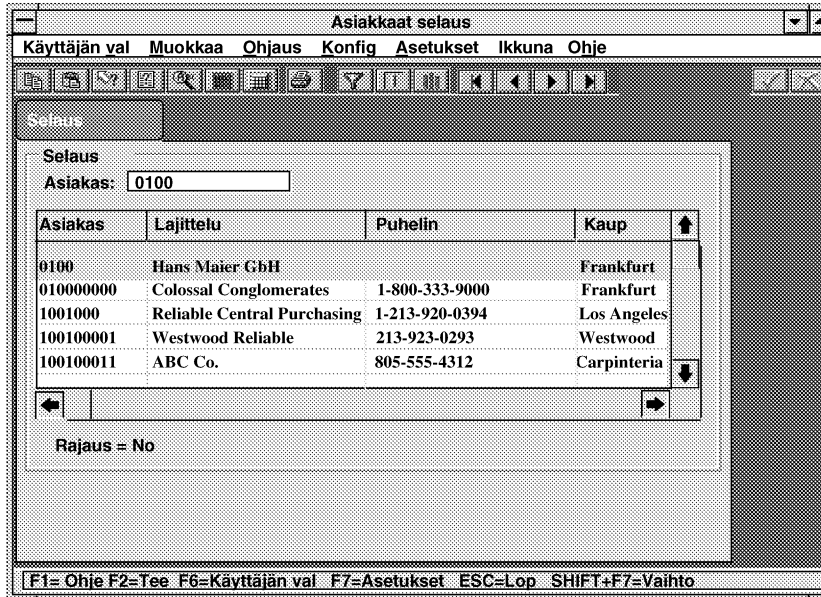
Useat selaukset on kytketty - 'ketjutettu' - myös ylläpito-, kysely- ja raporttiohjelmien kenttiin. Jos esimerkiksi valitset selauksen Asiakas-kentässä, käynnistyy asiakastietojen selaus. Näin käynnistetyissä selauksissa on täsmälleen samat ominaisuudet kuin erillisinä kyselyinä käytettävissä selauksissa, minkä lisäksi niistä voidaan valita tietue palautettavaksi kutsuvaan ohjelmaan käsiteltäväksi.

Ketjuselaus käynnistetään viemällä kohdistin haluttuun kenttään ja:

- painamalla **Alt+F1** tai
- valitsemalla ohjevalikosta Ketjuselaus tai
- napsauttamalla ketjuselaus-kuvaketta ja sitten napsauttamalla kyseistä kenttää.

Selausten käyttö

Selaukset helpottavat tietojen löytämistä.



Kuva 58. Selausnäyttö

Lisätietoja selausnäytön osista on kohdassa 'Näytön elementit'.

Voit edetä haluamaasi tietoon syöttämällä tietueen avaintiedosta osan tai kokonaan ja painamalla Enter. Esimerkiksi kirjoittamalla 01 päästään tietoon, joka alkaa 01.

Aktiivisena oleva tietue on korostettuna. Tietue voidaan palauttaa ylläpito-ohjelmaan kaksoisnapsautuksella tai valitsemalla OK.


Selaus voidaan tulostaa valitsemalla tulostuspainike pikavalintapalkista. Tämän jälkeen valitaan tulostuslaite ja tulostetaan sille. Kuten muissakin MFG/PROn ohjelmissa, tulostusta ei tämän jälkeen voi keskeyttää MFG/PROssa, vaan tulostus näkyy Windowsin Tulostuksenhallinnassa, missä tulostuksen käynnistäjä voi peruuttaa sen.

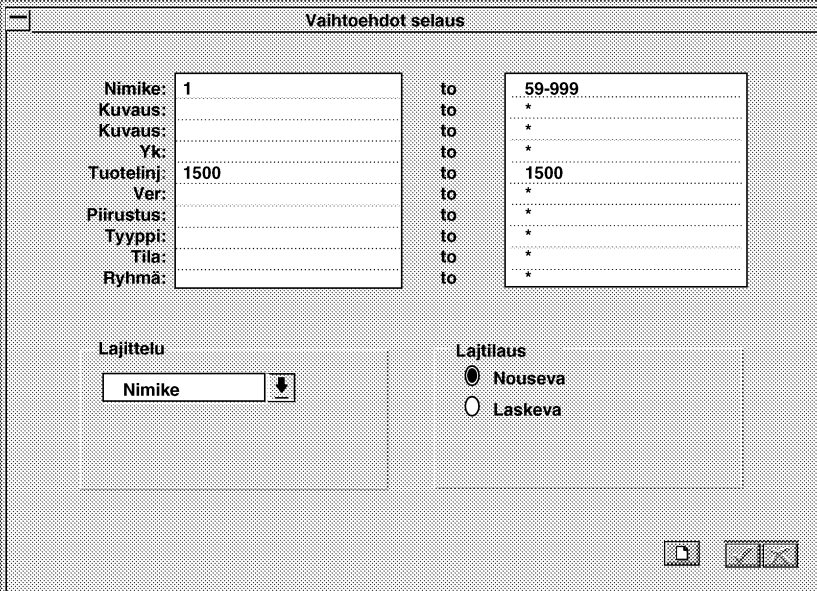
Selauksen tietojen rajausta ja lajittelu

Selauksissa on painike, jolla päästään rajauksen ja lajittelun vaihtoehtoihin.

Rajauksilla määritellään, millaiset tietueet halutaan näkyviin. Voidaan valita esimerkiksi tietyt nimikkeet tai tilatunnukset, joita halutaan tutkia.

Selauksessa näkyvät tiedot voidaan lajitella eri kenttien mukaan joko nousevaan tai laskevaan järjestykseen. Lajittelukenttä valitaan napsauttamalla kentän nimeä.


- 1 Valitse rajauspainike pikavalintapalkista: 
MFG/PRO näyttää vaihtoehtojen rajausikkunan.



Vaihtoehdot selaus

Nimike:	1	to	59-999
Kuvaus:		to	*
Kuvaus:		to	*
Yk:		to	*
Tuotelinj:	1500	to	1500
Ver:		to	*
Piirustus:		to	*
Tyyppi:		to	*
Tila:		to	*
Ryhmä:		to	*

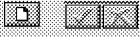
Lajittelu

Nimike 

Lajitus

Nouseva

Laskeva




Kuva 59. Selauksen vaihtoehtojen valinta

- 2 Syötä valintakriteerit mihin tahansa kenttiin. Voit syöttää täydellisen rajauksen sekä vasemman- että oikeanpuoleisiin kenttiin tai jättää toisen puolen tyhjäksi ja käyttää järjestelmän oletusta, joka on tähti (*).

Vasemmanpuoleisissa kentissä oletus on pienin mahdollinen aakkosnumeerinen arvo.

Oikeanpuoleisissa kentissä oletuksena on suurin mahdollinen aakkosnumeerinen arvo.

- 3 Valitse Lajittelu-kentässä se kenttä, jonka mukaan tietueet lajitellaan.
- 4 Lajittelujärjestyskentässä valitaan Nouseva tai Laskeva.
- 5 Rajattu selaus saadaan valitsemalla  -painike. Rajattu selaus aktivoituu selausikkunaan.

Huom: Saatat joutua selaamaan ylöspäin nähdäksesi rajatun selauksen ensimmäisen rivin.

- 6 Voit vaihdella rajatun ja rajaamattoman selauksen välillä napsauttamalla rajauksen päälle / pois. Lajittelu vaikuttaa sekä rajattuun että rajaamattomaan selaukseen.

Rajauksen valinnan tila näkyy viestirivillä.

Selauksen tietojen esittäminen graafisena kaaviona


'Kaavio'-valinta näyttää selauksen tiedot graafisena kuvana. Kaavioita voi katsella näytöllä tai tulostaa kirjoittimelle. Graafiset kaaviot ovat käytettävissä vain MFG/PROn Windows-versiossa.

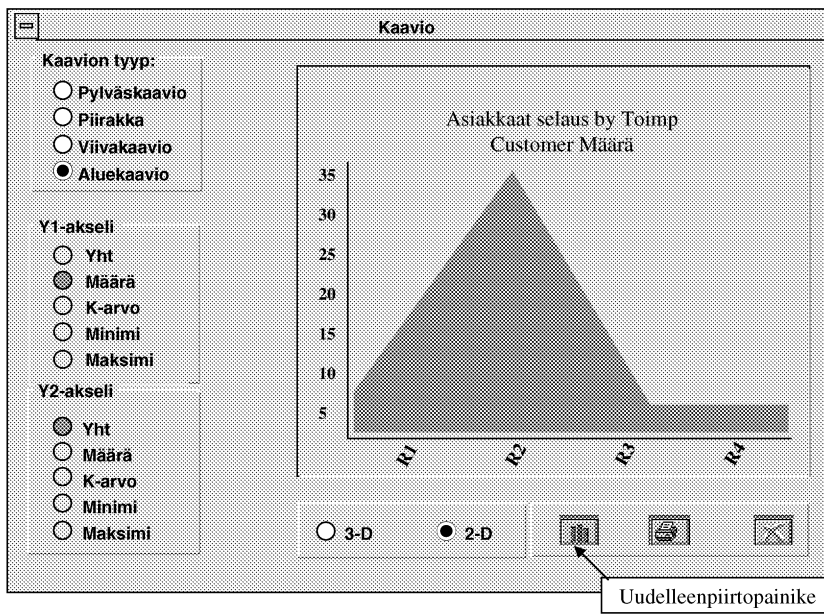
- 1 Graafinen tarkastelu aloitetaan valitsemalla 'Kaavio'-näppäin selauksessa. MFG/PRO näyttää 'Kaavioparametrien valinta' -ikkunan.

The screenshot shows a dialog box titled "Kaaviovalintakriteerit". It is divided into three columns for axis data selection: "X-akselin tiedot:", "Y1-akselin tiedot:", and "Y2-akselin tiedot:". The X-axis is set to "Toimp", Y1-axis to "Asiakas", and Y2-axis is empty. Below these are radio button options for chart types: "Pylväskaavio", "Piirakka", "Viivakaavio", and "Atuekaavio" (selected). There are also radio buttons for "Yht", "Määrä", "K-arvo", "Minimi", and "Maksimi". At the bottom, there are radio buttons for "3-D", "2-D" (selected), "Rajaamattomat tiedot", and "Rajatut tiedot" (selected). Standard window control buttons are in the bottom right corner.

Kuva 60. Kaavioparametrien valinta

- 2 Valitse haluamasi tiedot X-, Y1- ja Y2-akseleiksi. Listan mahdollisista vaihtoehdoista saat napsauttamalla kentän oikealla puolella olevaa nuolta.
- 3 Valitse kaavion tyyppi. (Piirakkakaavio tukee vain yhtä Y-akselia.)
- 4 Valitse joko kolmi- tai kaksiulotteinen näyttö.
- 5 Valitse joko rajatut tiedot tai rajaamattomat tiedot.

- 6 Napsauta  -painiketta, jolloin kaavio tulee esille.



Kuva 61. Kaavioikkuna

- 7 Jos haluat tulostaa kaavion toisessa muodossa tai muuttaa Y-akselien tietoja, tee muutokset ja napsauta 'Uud piirt' -painiketta. Kaavio ei piirry automaattisesti uudelleen.
- 8 Valitse 'Tul'-painike, jos haluat tulostaa kaavion kirjoittimelle.
- 9 'Peruuta'-painikkeella pääset takaisin Kaavioparametrien valintaan.
- 10 Jos siirrät ikkunaa, saat kaavion uudelleen näkyviin 'Uud piirt' -painikkeella.

Ohjeet

MFG/PROn Windows-versiossa on suoraan päätteeltä käytettävät ohjetekstit. Ohjeita on sekä kenttä- että toimintotasolla ja lisäksi enemmän tekniset ohjeet kenttien ja ohjelmien nimien selvittämiseksi.

Ketjuselaukset ovat myös ohjeita täydentäviä apuvälineitä; selausten käyttö on kuvattu luvussa 5.

Tässä luvussa on kuvattu seuraavat ominaisuudet:

- Toiminto-ohjeet ('toiminnon aputeksti')
- Kenttäohjeet ('kentän aputeksti')
- Kentän nimen selvitys
- Ohjelman nimen selvitys
- Ohjelmien käynnistys

Kenttäohjeet

Kenttäohjeen voi kysyä joko käsittelyssä olevasta kentästä tai mistä tahansa näytön kentästä.



Käsittelyssä olevan kentän ohjeet

Käsittelyssä olevan kentän ohjeet saa kahdella tavalla

- Paina F1.
- Valitse Ohje-valikosta Kenttäohje.

Minkä tahansa näytöllä olevan kentän ohjeet

Minkä tahansa näytöllä olevan kentän ohjeet saa seuraavalla tavalla:

- 1 Valitse Kenttäohje-painike pikavalintapalkista: 
- 2 Kohdistin vaihtuu: 
- 3 Napsauta haluttua kenttää.

Huom: Nykyisestä kentästä saat ohjeet myös painamalla F1.

Kenttäohjeiden luku

Kenttäohje näytetään omassa ikkunassaan, missä sitä voi selata normaaleilla Windowsin käsittelytavoilla.



Kuva 62. Kenttäohjeet

Toiminto-ohjeet

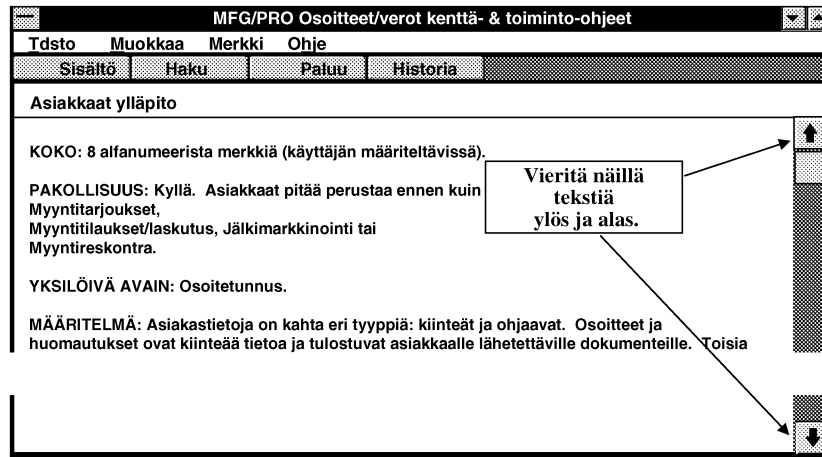
Toiminto-ohjeissa kuvataan käsittelyssä oleva ohjelma. Siinä selvitetään kenttien välisiä suhteita ja työnkulkuun liittyviä asioita.

Toiminto-ohjeiden käyttö

Toiminto-ohjeisiin pääsee kolmella tavalla:

- Valitse Toiminto-ohjepainike pikavalintapalkista.
- Valitse Ohje-alasvetovalikosta 'Toimintokoht ohje'.
- Paina Shift + F1.

Toiminto-ohjeiden luku



Kuva 63. Toiminto-ohjeiden luku

Huom: Toiminto-ohjeisiin päästään myös painamalla Shift + F1. .

Kentän nimi

'Kentän nimi' on kunkin kentän ohjelmissa käytettävä sisäinen nimi. Se ei ole sama kuin näytöllä näkyvä kentän "otsikko".

Analysejä, ketjuselausten määrittelyä ja ohjelmointia varten tarvitaan kentän nimi.

Kentän nimi saadaan selville seuraavasti:

- 1 Paina Ctrl + F.

Kentän nimi näytetään viestirivillä.

Kenttänimi on cm_addr.

Kuva 64. Kentän nimen selvitys

- 2 Paina välilyöntiä tai napsauta kyseistä kenttää, kun haluat jatkaa ohjelmassa eteenpäin.

Ohjelman nimi

Näytön yläreunassa olevalla otsikkorivillä näkyvä kuvaus ei ole ohjelman nimi. Ohjelman tekninen nimi nähdään ohjevalikon kautta kolmella eri tavalla:

- Valitse Ohje-alasvetovalikosta kohta Tietoja...
- Paina Ctrl + F1.
- Paina Alt + A.

Huom: Voit käynnistää ohjelman kirjoittamalla sen nimen valikon syöttökenttään missä tahansa.



Kuva 65. Ohjelman nimen ja version selvitys

Tämä tieto on pääasiassa systeeminhoitajien ja ohjelmoitsijoiden tarvitsemaa. Ohjelmapino näyttää aliohjelmien ketjun - se on usein tärkeää tietoa analysoitaessa virhe- ja ongelmatilanteita.

LUKU 6: Ohjeet
Ohjelman nimi

Jokapäiväisessä käytössä voit käyttää ohjelman nimeä käynnistääksesi ohjelman mistä tahansa valikosta.



Kuva 66. Ohjelman käynnistys valikon syöttökentästä

Käyttöliittymän hallinta

MFG/PROn Windows-versiossa on enemmän käyttöliittymän hallinnan työkaluja kuin merkkipohjaisessa versiossa.

Käyttöliittymän hallinnan työkalut on koottu valikkoon 'Käyttöliittymän hallinta' (36.20).

Tämä luku käsittelee käyttöliittymän hallintaan liittyviä ohjelmia:

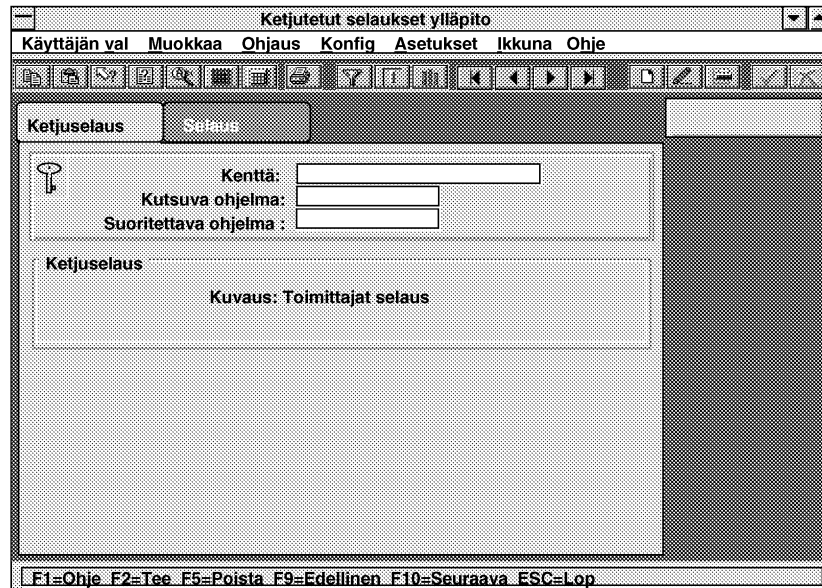
- Ketjutettujen selausten ylläpito
- Pikavalintojen ylläpito
- Korvaavat ohjelmat
- Ikkunakonfigurointi ja suojaukset
- Näkymäylläpito
- Selausylläpito

Ketjuselausten ylläpito

Tämä ohjelma (mgcn001.w) on ensimmäinen valinta valikossa 'Käyttöliittymän hallinta'.

'Ketjuselaukset' ovat selausohjelmia, jotka on kiinnitetty ('ketjutettu') ohjelmissa oleviin kenttiin. Niiden avulla voidaan hakea tietueita selailtavaksi tai käsiteltäväksi. Selausten käyttö on kuvattu tarkemmin oppaan luvussa 5. Ketjuselausten ylläpidossa liitetään halutut selaukset haluttuihin kenttiin.

Ennen tämän ohjelman käyttöä on tiedettävä, minkä nimisen ohjelman minkä nimiseen kenttään halutaan kytkeä selaus. Myös kytkettävän selausohjelman nimi on tiedettävä.



Kuva 67. Ketjuselausten ylläpito

Samaan kenttään voi liittää useamman kuin yhden selauksen. Ketjuselausta käynnistettäessä saadaan valikko käytettävissä olevista selausohjelmista.

- 1 Syötä ensin Kenttä, johon ketjuselaus halutaan kytkeä. Jätä se tyhjäksi, jos selaus kytketään kaikkiin kenttiin.

- 2 Syötä Kutsuva ohjelma, joka sisältää annetun kentän.
- 3 Syötä selauksen nimi kenttään Suoritettava ohjelma.
- 4 Syötä kuvaus. Käytä tarvittaessa tavuviivaa (-) erottimena. Älä käytä pilkkuja.
- 5 Talleta ok-painikkeella.

Villimerkit ketjuselausten ylläpidossa

Ketjuselausten ylläpidossa voi käyttää villimerkkejä sekä kenttien että ohjelmien nimissä. Tämä on erityisesti hyödyllistä liitettäessä sama selaus tiettyyn kenttään useammassa ohjelmassa.

Kirjoita esimerkiksi:

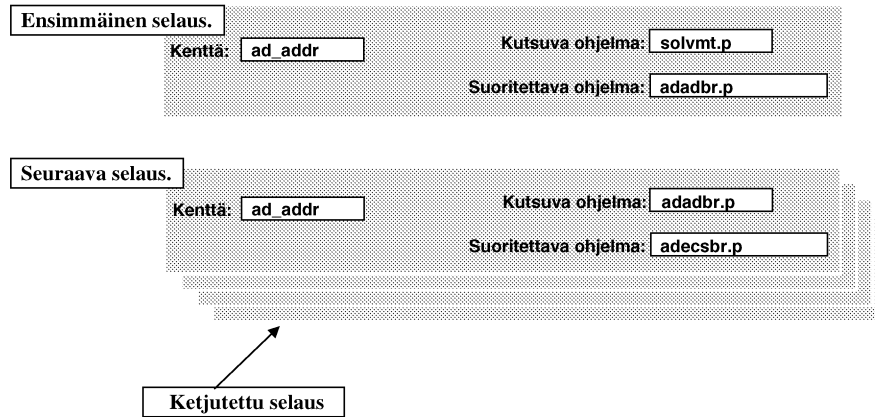
- * - ketjuselaus liitetään kaikkiin ohjelmiin.
- so* - ketjuselaus liitetään kaikkiin ohjelmiin, jotka alkavat so.
- soivmt.p - ketjuselaus liitetään vain ohjelmaan soivmt.p.

Kenttä:	<input type="text" value="ad_addr"/>	Kutsuva ohjelma:	<input type="text" value="*"/>
		Suoritettava ohjelma:	<input type="text" value="adadbr.p"/>

Kuva 68. Villimerkit ketjuselausten ylläpidossa

Ketjuselausten ketjuttaminen

Selauksia voidaan liittää useampia peräkkäin. Toisin sanoen yhdestä ketjutetusta selauksesta voidaan käynnistää seuraava selaus, josta käynnistetään seuraava selaus, jne. Ensimmäisen selauksen luonnin jälkeen voidaan samaan kenttään liittää muita. Syötä näille kutsuvaksi ohjelmaksi edellinen selausohjelma.



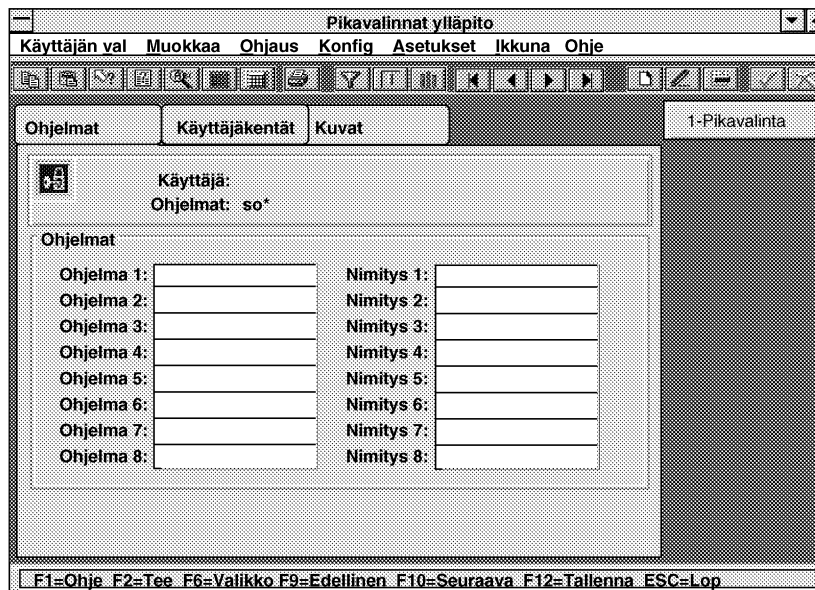
Kuva 69. Selausten ketjuttaminen

Painikkeiden määrittely pikavalintapalkkiin ja käyttäjän valikkoon

Pikavalintojen ylläpito-ohjelma (mgcn002.w) on valinta 2 valikossa 'Käyttöliittymän hallinta'. Pikavalintojen ylläpidossa luodaan pikavalintapalkkiin painikkeita, joilla voi käynnistää ohjelmia.

MFG/PROssa on alunperin määriteltynä pikavalintapainikkeita kaikkiin ohjelmiin. Useimmissa ohjelmissa painikkeita voi olla neljä. Objektipohjaisissa ohjelmissa voidaan määrittellä kahdeksan painiketta. Painikkeet ovat standardeissa MFG/PRO-ohjelmissa pikavalintapalkissa ja objektipohjaisissa ohjelmissa erillisessä palkissa. Pikavalintoihin voi määrittellä minkä tahansa vakioselauksen tai itse konfiguroidun selauksen. Tähän ohjelmaan päästään valikosta 'Käyttöliittymän hallinta' valinnasta 2.

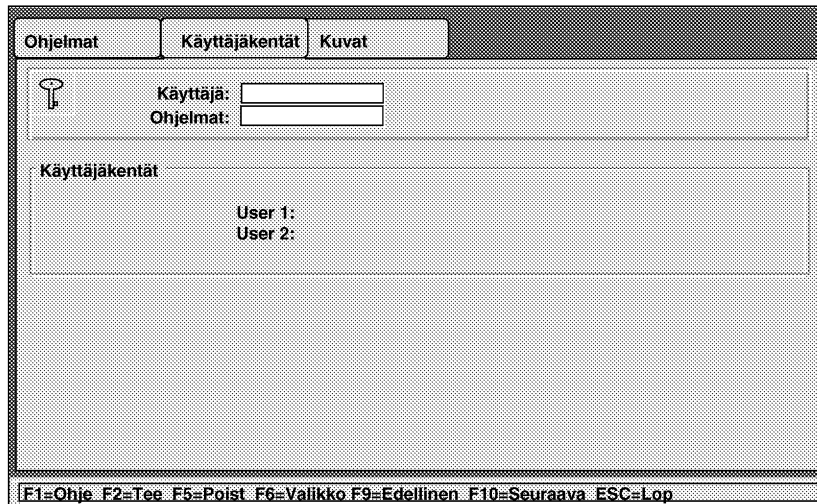
Ohjelmat liitetään painikkeisiin käyttäjittäin ja ohjelmittain. Määritykset voivat koskea kaikkia käyttäjiä tai vain joitain. Oletusarvoisesti painikkeiksi määritellyt ohjelmat liitetään samalla myös Käyttäjän valikkoon.



Kuva 70. Pikavalinnat ylläpito (Ensimmäinen kehys, ohjelmat)

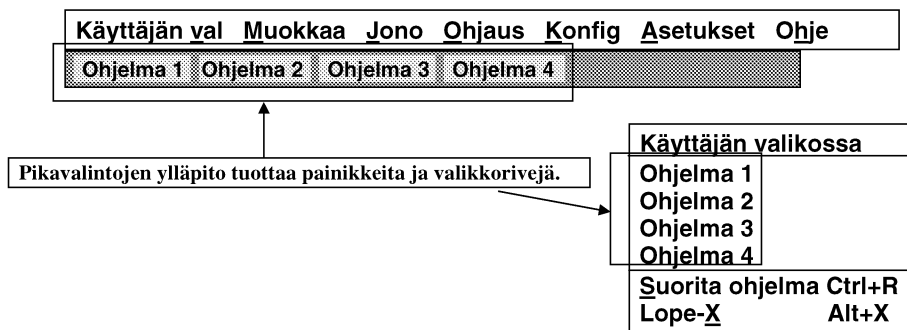
- 1 Syötä käyttäjätunnus tai jätä tyhjäksi, jos määrittelyt koskevat kaikkia käyttäjiä.

- 2 Syötä ohjelman nimi tai jätä tyhjäksi, jos määrittelyt koskevat kaikkia ohjelmia.
- 3 Syötä painikkeilla käynnistettävien ohjelmien nimet (esimerkiksi adcn001).
- 4 Syötä painikkeissa näkyvät nimitykset (esimerkiksi Asiakas yp).
- 5 Valitse Käyttäjän kehys.



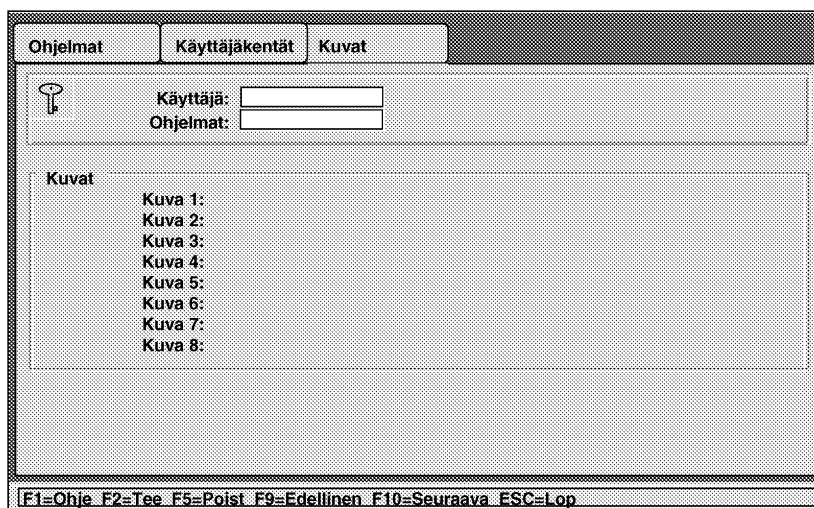
Kuva 71. Pikavalinnat ylläpito (Toinen kehys, käyttäjän kentät)

- 6 Käyttäjän kentät tarkoittaa muokkauksissa käyttöön otettavia kenttiä. MFG/PROn ohjelmat eivät käytä näitä kenttiä.
- 7 Talleta päivitykset ok-painikkeella.



Kuva 72. Pikavalintapalkkiin konfiguroitujen ohjelmien käyttö

- 8 Painikkeeseen voi kiinnittää kuvan kehyksessä Kuvat.



Kuva 73. Pikavalinnat ylläpito (Kolmas kehys, Kuvat)

- 9 Syötä käyttäjätunnus avainkenttään.
- 10 Syötä ohjelman nimi tai villimerkki.
- 11 Siirry seuraavaan kehykseen.

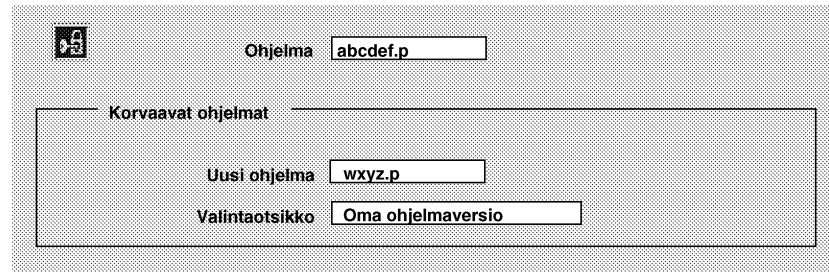
- 12 Syötä kuvatiedoston nimi. Voit nimetä enintään kahdeksan kuvaa.
(Tiedostoliitettä .bmp ei tarvita.) Kuvatiedoston on oltava käyttäjälle määritellyn
PROPATH-muuttujan osoittamassa hakemistossa.
- 13 Talleta ok-painikkeella.

Korvaavien ohjelmien ylläpito

Korvaavien ohjelmien ylläpito (mgcn003.w) on valinta 3 valikossa 'Käyttöliittymän hallinta'.

'Korvaava ohjelma' tarkoittaa, että kahden ohjelman välille luodaan linkki siten, että kun käyttäjä valitsee valikosta ohjelman, käynnistyykin tämä 'korvaava ohjelma' eikä valikossa alun perin oleva. Tätä voi käyttää esimerkiksi vakio-ohjelmien korvaamiseen asiakaskohtaisesti muutetuilla ohjelmilla.

Jokainen käyttäjä voi itse asettaa 'korvaavat ohjelmat' käyttöön tai pois päältä Asetukset-valikossa.



The image shows a graphical user interface window for configuring replacement programs. At the top, there is a label 'Ohjelma' followed by a text input field containing 'abcdef.p'. Below this is a larger rectangular area with a title 'Korvaavat ohjelmat'. Inside this area, there are two more input fields: 'Uusi ohjelma' with the value 'wxyz.p' and 'Valintaotsikko' with the value 'Oma ohjelmaversio'.

Kuva 74. Korvaavien ohjelmien määrittely

- 1 Syötä ohjelman nimi kenttään Ohjelma.
- 2 Syötä korvaavan ohjelman nimi kenttään Uusi ohjelma.
- 3 Syötä korvaavalle ohjelmalle nimitys kenttään Valintaotsikko.
- 4 Talleta ok-painikkeella.

Käyttöliittymätietojen asetus

Käyttöliittymätiedot (mgcn016.w) on valinta 4 valikossa 'Käyttöliittymän hallinta'.

Tässä ohjelmassa voidaan muuttaa:

- Järjestelmän pikavalintapalkin sijainti.
- Käyttäjän pikavalintapalkin sijainti, tai Ei näyttöä.
- Moni-ikkunaohjauksen painikkeet.
- Valikkotyyli.
- Taustaväri.
- Auto ok -asetus.
- On-line-ohjeiden ulkoasu.



Kuva 75. Käyttöliittymän hallinta

- 1 Valitse käyttäjä avainkehyksessä tai jätä tyhjäksi, jos määrittelyt koskevat kaikkia käyttäjiä.
- 2 Siirry seuraavaan kehykseen.
- 3 Valitse järjestelmän pikavalintapalkin sijainti.
- 4 Valitse käyttäjän pikavalintapalkin sijainti.
- 5 Valitse, millä puolella ikkunaa haluat moni-ikkunaohjauksen painikkeiden sijaitsevan.
- 6 Valitse valikkotyyli.
- 7 Syötä taustavärin numero.

Houm: Katso PROGRESS-käsikirjoista lisätietoa värien numeroarvoista. :

- 8 Valitse Auto ok?, jos haluat automaattisen eteenpäin siirtymisen päälle.
- 9 Valitse WinHelp?, jos haluat, että ohjetekstit näkyvät uudessa muodossa. (Oletus on standardi muoto.)
- 10 Talleta ok-painikkeella.

Ikkunakonfigurointi ja suojausten ylläpito

Ikkunakonfigurointi / suojaukset (mgcn019.w) on valinta 5 valikossa 'Käyttöliittymän hallinta'.

Tällä ohjelmalla rajoitetaan käyttäjien oikeuksia objektipohjaisiin ohjelmiin, kehyksiin ja kenttiin. Käyttäjien oikeuksia voidaan muuttaa ja kehyksiä järjestää uudelleen.

Suojaustasot

Suojauksissa on kolme tasoa:

- Kirjoitus (oletustaso useimmille ohjelmille.)
- Vain luku.

- Ei oikeutta.

Suojausrajoitukset ovat voimassa 'alaspäin'. Toisin sanoen jos ohjelmaan on määritetty vain lukuoikeus, on kaikkiin sen kehyksiin ja kenttiin myös vain lukuoikeus. Kirjoitusoikeutta voidaan rajoittaa tarkemmin alemmilla tasoilla. Jos kehykseen on kirjoitusoikeus, voi sen kenttiin olla pelkkä lukuoikeus tai ei oikeutta lainkaan.

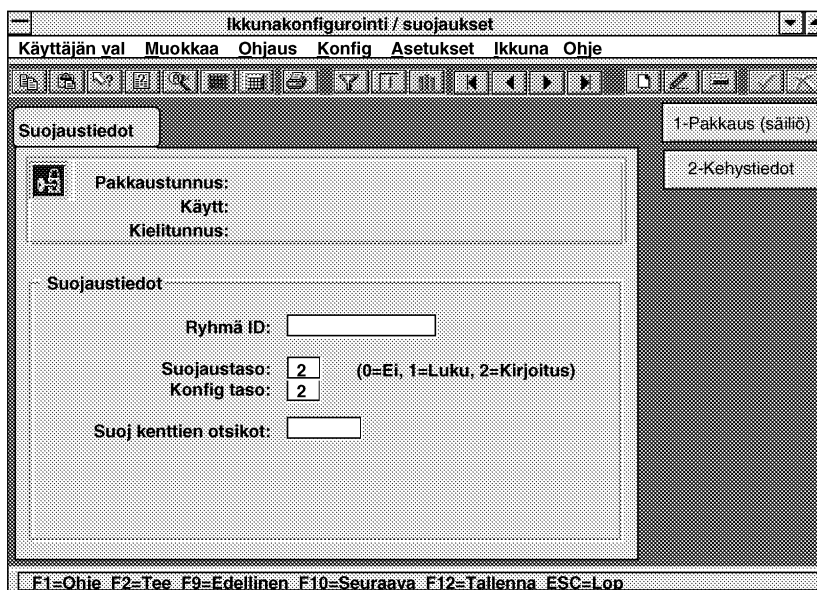
Ohjelmiin voi olla kirjoitus- tai lukuoikeus.

Kehyksiin ja kenttiin voi olla kirjoitus- tai lukuoikeus tai ei oikeutta lainkaan.

Luku/kirjoitusoikeuden asettaminen

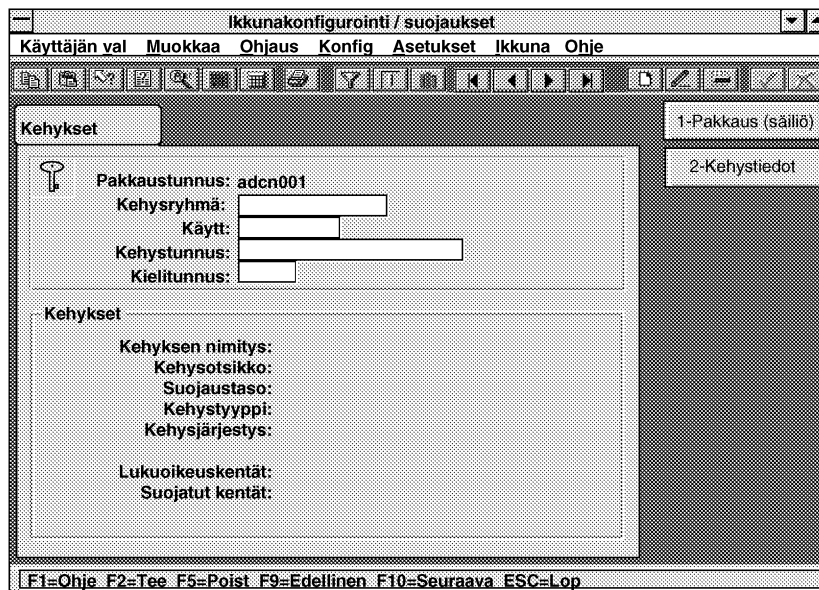
Ohjelma on kaksiosainen.

Ensimmäisellä näytöllä on ohjelmaa koskevaa tietoa.



Kuva 76. Suojausten ylläpito: ohjelmat

- 1 Valitse Pakkauksen ID (ohjelman nimi) selaamalla ohjelman nimiä tai kirjoittamalla nimi.
- 2 Syötä Käyttäjätunnus. Tämä voi olla yksilö tai ryhmä. Jätä kenttä tyhjäksi, jos määrittymiset koskevat kaikkia käyttäjiä.
- 3 Syötä kielitunnus. Jätä tyhjäksi, jos määrittymiset koskevat kaikkia kieliä.
- 4 Siirry seuraavaan kehukseen. Älä käytä Ryhmä ID -kenttää, joka poistetaan.
- 5 Valitse Suojaustaso:
0=Ei pääsyä, 1=Luku, 2=Kirjoitus.
- 6 Valitse Konfig taso:
1=Luku, 2=Kirjoitus
Valinta 2 antaa käyttäjälle mahdollisuuden konfiguroida oma versionsa ohjelmasta.
- 7 Valitse Kyllä tai Ei kohtaan 'Suojustujen kenttien otsikot'.
Valinta Kyllä näyttää käyttäjille, että on kenttiä, joihin he eivät pääse.
Valinta Ei piilottaa suojatut kehukset käyttäjiltä.
- 8 Valitse Kehystiedot, jos haluat konfiguroida kehys- ja kentätasolla.



Kuva 77. Suojausten ylläpito: kehykset ja kentät

- 9 Valitse Kehysryhmä, joka on joukko toisiinsa liittyviä kehyksiä.
- 10 Syötä käyttäjätunnus. Jätä tyhjäksi, jos määrittäminen koskee kaikkia käyttäjiä.
- 11 Syötä Kehystunnus. Tämä on lähdetiedoston nimi.
- 12 Syötä kielikoodi.
- 13 Siirry seuraavaan kehykseen.
- 14 Syötä kehyksen nimitys, joka voi olla enintään 40 tai 60 merkkiä. Kehyksen nimitys näkyy näytöllä kehyksen yläreunassa.
- 15 Syötä kehysotsikko, joka voi olla enintään 24 merkkiä. Tämä näkyy kehyksen "lomakenimenä".

- 16 Syötä kehystyyppiksi yksi seuraavista numeroista:
 - 0 avainkehykselle
 - 1 pakolliselle kehykselle
 - 2 tarpeen mukaan käsiteltävälle kehykselle

- 17 Syötä Kehysjärjestykseen kokonaisluku, jolla ohjataan kehyksen järjestystä suhteessa muihin ohjelman kehyksiin. (Avainkehysten arvo on 10.)

- 18 Syötä Lukuoikeus-kenttään kaikki kentät, joihin annetaan vain lukuoikeus. Erotta kentät toisistaan pilkuilla.

- 19 Syötä Suoj kentät -kenttään kaikki kentät, joihin ei anneta mitään oikeutta. Erotta kentät toisistaan pilkuilla.

Näkymien ylläpito

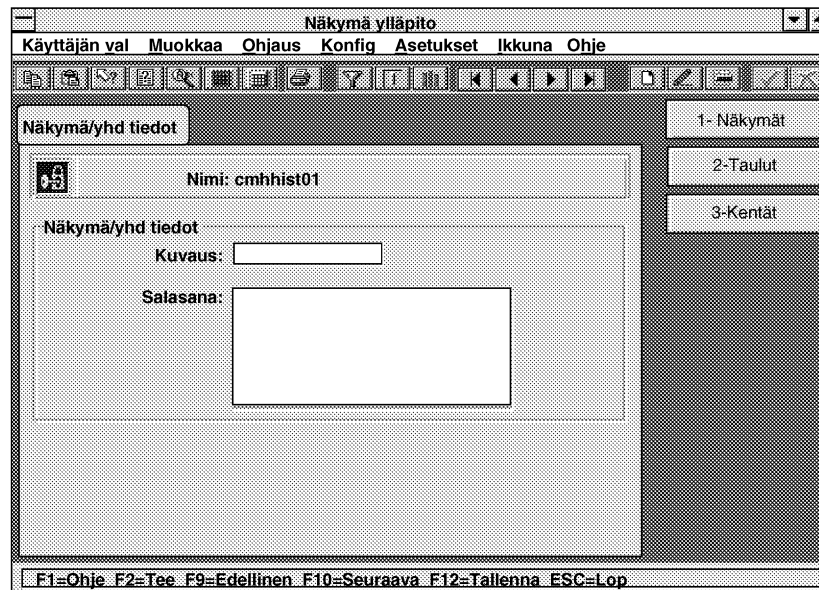
Näkymien ylläpito (mgcn008.w) on valinta 11 valikossa 'Käyttöliittymän hallinta'.

Konfiguroitavissa selauksissa (katso Selausten ylläpito, 36.20.12) käytetään tietokannan 'näkyviä'. Näkymä on kahden tai useamman tietokannan taulun muodostama kokonaisuus. Taulut yhdistetään näkymäksi eri taulujen tietojen yhtäaikaiseksi näyttämiseksi. Taulujen välinen liitos tehdään määrittelemällä tauluissa olevat vastaavat avainkentät.

Näkymien määrittelyssä tai muokkauksessa käytetään PROGRESS-kielen mukaisia määrittelyitä. Näkymien määrittely edellyttää myös MFG/PROn taulujen ja kenttien välisten yhteyksien tuntemista. Näkymien määrittelyssä voidaan luoda uusia näkymiä, muuttaa olemassa olevia, lisätä määritteitä ja asettaa salasanasuojaus näkymälle. Näkymän luonti tai muuttaminen tapahtuu seuraavasti:

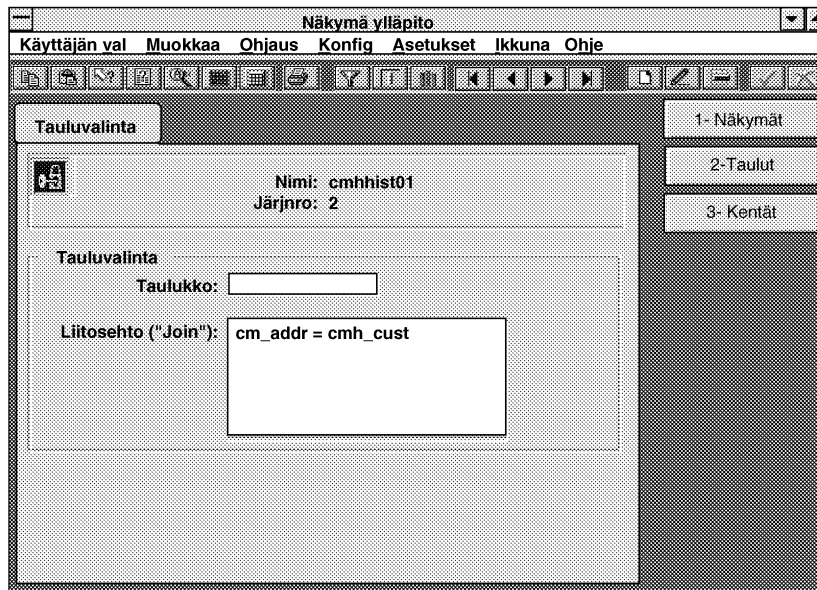
- 1 Valitse näkymään otettavat taulut.
- 2 Yhdistä taulut PROGRESS-logiikan mukaisesti.
- 3 Valitse kentät tauluista.
- 4 Määritä paikalliset muuttujat.
- 5 Talleta näkymä.

Näkymän taulut voidaan yhdistää ja niille voidaan asettaa salasana.



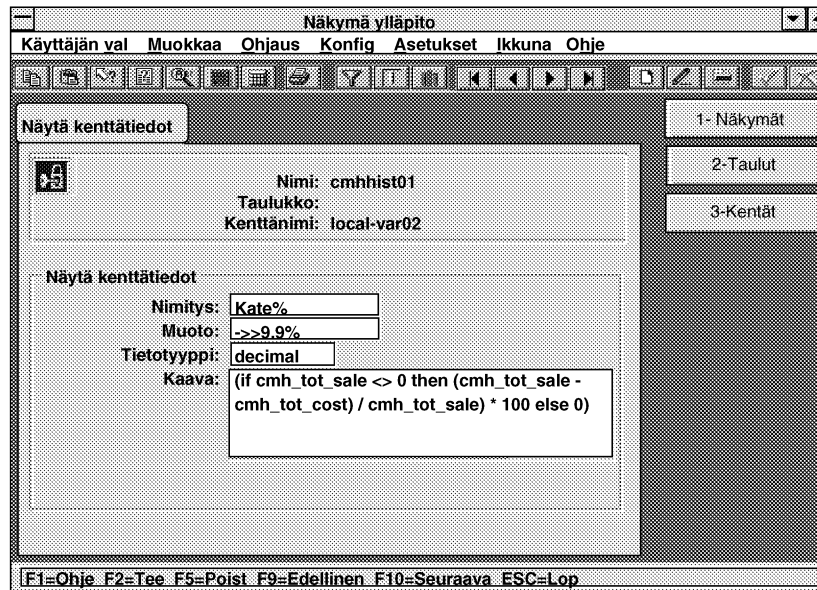
Kuva 78. Näkymän ylläpito (Ikkuna 1 - Näkymä)

- 1 Ensimmäisellä sivulla (1 - Näkymä) valitaan näkymän nimi.
- 2 Napsauta Muokkaa-painiketta.
- 3 Syötä kuvaus.
- 4 Syötä salasana näkymälle (valinnainen).
- 5 Valitse toinen sivu (2 - Taulut) napsauttamalla painiketta tai valikosta.



Kuva 79. Näkymän ylläpito (Ikkuna 2 - Taulut)

- 6 Syötä tai valitse taulun järjestysnumero.
- 7 Napsauta Muokkaa-painiketta.
- 8 Syötä tai muuta Yhdistä-tietoa. Käytä PROGRESS-lauseita. Älä kirjoita mukaan 'WHERE'-osaa.
- 9 Valitse kolmas sivu (3 - Kentät) painikkeella tai valikosta.



Kuva 80. Näkymän ylläpito (Ikkuna 3 - Kentät)

- 10 Valitse kentän nimeen taulun kenttä tai paikallinen muuttuja (joka on määriteltävä taulumääriytyksissä).
- 11 Syötä otsikko, muoto ja tietotyyppi.
- 12 Paikallisille muuttujille voi syöttää PROGRESS-kielen mukaisia lauseita.
- 13 Talleta muutokset ok-painikkeella.

Selausten ylläpito

Selausten ylläpito (mgcn011.p) on valinta 12 valikossa 'Käyttöliittymän hallinta'.

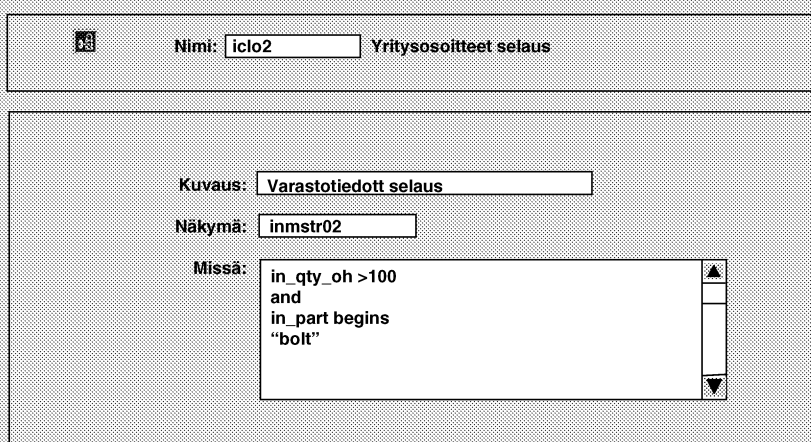
Selausten ylläpidossa voidaan poistaa selaus, luoda uusi tai muuttaa olemassa olevaa. Tuloksena saatu selaus voidaan tallentaa myöhemmin käytettäväksi.

Selaukset ovat tietyn tyyppisiä tiedon esitysohjelmaa. Tiedot saadaan yhdestä tai useammasta taulusta 'näkymän' kautta. (Katso Näkymä ylläpito) Selaus voidaan liittää kenttään ketjuselaukseksi, määritellä pikavalintapalkkiin painikkeeksi tai valikkoräntteeseen olemassa olevan valinnan tilalle tai lisätä uudeksi valinnaksi.

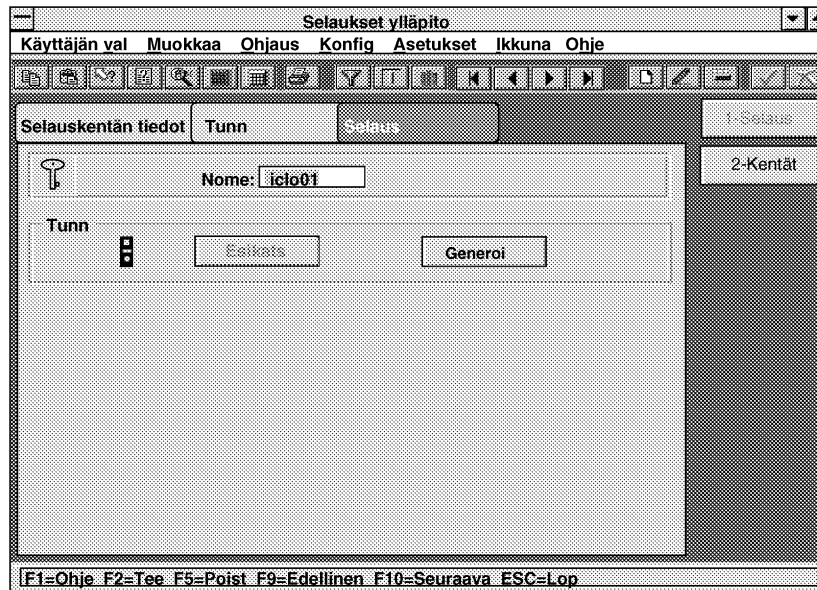
Selauksen rivi voi olla enintään 330 merkkiä leveä. Selauksessa voi olla enintään 20 kenttää, joista 10 ensimmäistä ovat käytettävissä rajauksiin ja lajitteluun.

Selausten ylläpito luo lähdekielisen ohjelman, mikä tarkoittaa, että PROGRESSista on oltava vähintään Query/Report-versio luodun selauksen käyttämiseksi. Selausten lähdekielinen ohjelma voidaan kääntää, jolloin saavutetaan parempi suorituskyky.

Luodun ohjelman nimi perustuu syötettyyn selauksen nimeen. Esimerkiksi jos selauksen nimi on XX123, luo järjestelmä ohjelman nimeltä XXbr123.p.



Kuva 81. Selausylläpito (Ikkuna 1 - Selaus)



Kuva 83. Selausylläpito (Ikkuna 1 - Selaus) Toinen osa

- 8 Valitse 1 - Selaus.
- 9 Napsauta Esikatselu-painiketta, niin näet selauksen uudessa muodossaan.
- 10 Jos selaus on ok, valitse Generoi.
- 11 Talleta ok-painikkeella.

Osa 2: Merkkipohjaisen version käyttö

MFG/PRO - Merkkipohjaisen version käyttö

Tämä luku käsittelee MFG/PRO:n merkkipohjaisen version käyttöä. Luvussa kuvataan seuraavat asiat:

- MFG/PRO:n rakenne
- Käyttöliittymän elementit
- Otsikkorivi
- Ohjelmaikkuna
- Valikkorivi
- Ohje-valikko
- PROGRESS-tilapalkki
- Siirtyminen valikoiden ja ohjelmien välillä
- Liikkuminen ohjelmien sisällä
- Merkkipohjaisen version näppäinkomennot
- Käyttöliittymän hallinnan toiminnot

MFG/PRO:n rakenne

MFG/PRO:n merkkipohjaisen version päävalikossa on 36 modulia. Jokaisessa modulissa on taas yksi tai useampia valikoita. Valikko on lista ohjelmia, joilla kysellään tai syötetään tietoja.

Modulien alla olevissa valikoissa on yleensä edelleen alavalikoita.

Valikoissa on kolmen tyyppisiä ohjelmia.

Ylläpito

Ylläpito-ohjelmissä lisätään, poistetaan tai muutetaan tietoja.

Kysely

Kyselyohjelmissä tarkastellaan yksittäisten tietueiden sisältöä.

Raportti

Raporttiohjelmissä valitaan halutut tietueet erilaisin rajauksin ja tulostetaan tiedot kirjoittimelle tai tiedostoon.

Kysely- ja raporttiohjelmissä ei voi muuttaa tietoja.

Kaikki kyselyt voidaan tulostaa myös kirjoittimelle tai tiedostoon, vastaavasti useimpia raportteja voidaan myös tarkastella päätteellä. Monet raportit ovat kuitenkin niin leveitä, että niiden katselu päätteellä voi olla vaikeaa.

Quality Products Corp.: qaddb		
mfnmenu	Päävalikko	03/14/95
LOGISTIIKKA	VALMISTUS	TALOUSHALLINTO
1. Nimikkeet/toimip 2. Osoitteet/verot 3. Varastonvalvonta 4. Fyysinen inventointi 5. Hankinta 6. Myyntitarjoukset 7. Myyntitililaskut 8. Tilausköht. tuotteet 9. Myyntitilasto 10. Huolto/korj. työt 11. Jälkimarkkinointi 12. Hajautettu suunnitt	13. Tuoterakenteet 14. Vaiheistus/k.ryhmät 15. Reseptit/reiitit 16. Valmistustilaukset 17. Valmistuksen ohjaus 18. Toistuva tuotanto 19. Laadunohjaus 20. Tuotelinjasuunnitt 21. Resurssien suunnitt 22. Ennuste/tuot. suunn 23. Tarvelaskenta 24. Kapasiteetin suunn	25. Kirjanpito 26. Valuuttakäsittely 27. Myyntireskontra 28. Ostoreskontra 29. Payroll 30. Kustannusten hall 31. Kassanhallinta 32. Käyttöomaisuus 33. Logistiikkasuunnitte 34. Tietokantojen hall 35. ED/OVT 36. Hallintatoiminnot
Valitse toiminto. ESC tai tyhjä poistuaksesi.		
Syötä tiedot tai lopeta F4:llä		

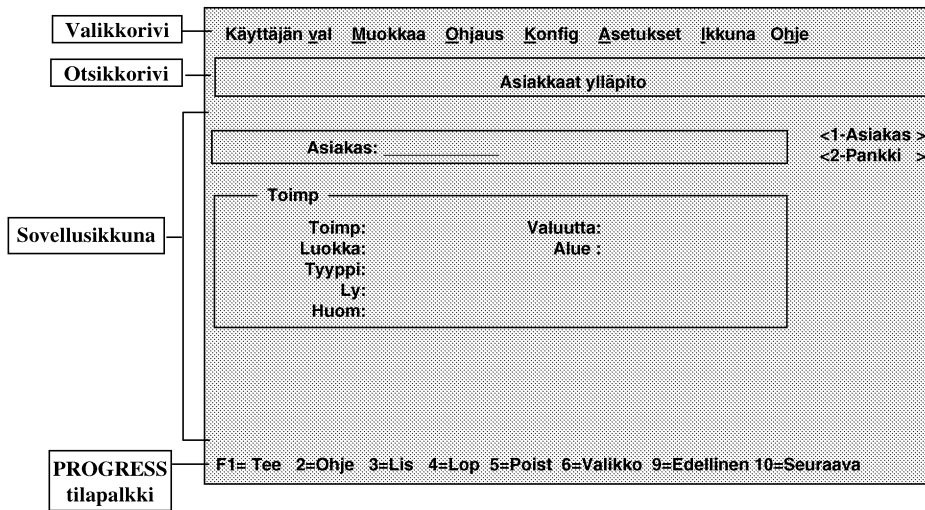
Kuva 84. Merkkipohjainen päävalikko

Käyttöliittymän elementit

Seuraavat kuvat ovat esimerkkejä merkkipohjaisista MFG/PROn ohjelmista - standardiohjelma ja objektipohjainen ohjelma. Objektipohjaiset ohjelmat ovat MFG/PROn ylläpito-ohjelmia, jotka on uudistettu objektipohjaisella ohjelmoinnilla.

Otsikkorivi	sosomt.p 99	7.1 Myyntitil ylläpito	03/14/96
	Til: _____	Tilaaaja: _____	Lask.os: _____
			Toimitusos: _____
Sovellusikkuna			
	Tilauspvm: Tarvepvm: Luvattu pvm: Toim pvm: Hinnoit.pvm: Huom:	Rivihinnoittelu: Käsin: Toimp: Kanava: Projekti:	Vahvistettu: Valuutta: Tributável: Kiint hinta: Maksuehdot: Maksuehdon korko: Uud hinn:
PROGRESS tilapalkki	F1=Tee 2=Ohje 3=Lis 4=Lop 6=Menu 7=Palaut 8=Tyhjennä 9=Edellinen 10=Seuraava		

Kuva 85. Merkkipohjainen standardiohjelma



Kuva 86. Merkkipohjainen objektiohjelma

Käyttöliittymän sisältö on kuvattu seuraavissa kappaleissa:

- Otsikkorivi
- Ohjelmaikkuna
- Valikkorivi

Otsikkorivi

Otsikkorivi näyttää käytössä olevan ohjelman tunnisteen. Standardiohjelmissa näytetään valikkonumero, objektiohjelmissa ei.

Ohjelmaikkuna

Ohjelmaikkunassa näkyvät ohjelman kehykset ja kentät. Ohjelmalla käsitellään tietokannassa olevia tietoja. MFG/PROn ohjelmissa on seuraavat elementit:

Kentät

'Kenttä' on yksittäinen tietokannassa oleva tieto. Järjestelmä edellyttää kuhunkin kenttään syötettävän tietyn tyyppistä tietoa. Esimerkiksi kenttään Asiakas on syötettävä tunnus, joka on olemassa asiakasrekisterissä. Yleensä kentän sisältö voidaan syöttää tai sitä voidaan muuttaa, mutta joissain kentissä näytetään vain järjestelmän ylläpitämää tietoa.

Kehykset

Ohjelmissa kentät ryhmitellään kehyksiin. Kehyksen kentät ovat yhtäaikaaisesti aktiivisina; päätteestä riippuen ne näkyvät vaaleampina, tummempina, alleviivattuina, tms. Kentän tietoja voi muuttaa vain oltaessa kyseisessä kehyksessä.

Objektipohjaisia ohjelmia voidaan konfiguroida siten, että kehykset näytetään halutussa järjestyksessä. Joissain ohjelmissa on enemmän kehyksiä kuin näytölle mahtuu kerrallaan. Tällöin kehykset näytetään peräkkäin.

Valikkorivi

Merkkipohjaisissa objektiohjelmissa on valikkorivi, jonka kautta voidaan suorittaa useita eri tehtäviä.

Tässä luvussa kuvataan valikkorivin alasetovalikoiden sisältö. Valitse valikkorivin alasetovalikko ja valitse siitä suoritettava toimenpide nuolinäppäimillä tai kirjoittamalla alleviivattu kirjain ja painamalla Enter.

Käyttäjän val Muokkaa Ohjaus Konfig Asetukset Ikkuna Ohje

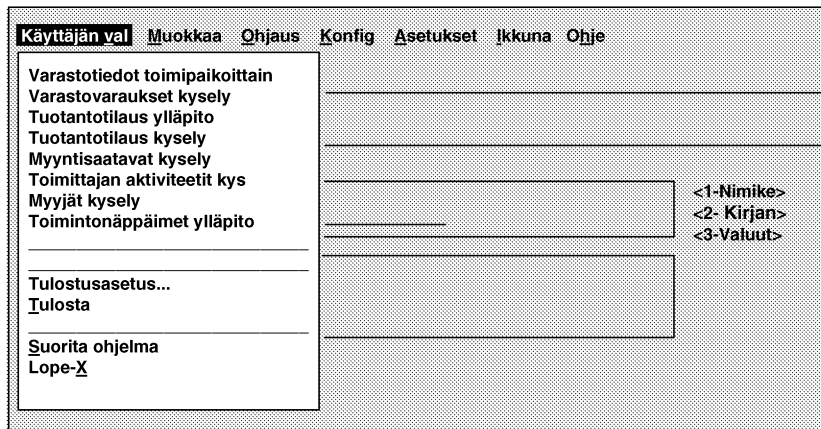
Kuva 87. Objektiohjelman valikkorivi

Käyttäjän valikko

Käyttäjän valikon kautta päästään seuraaviin toimintoihin:

- Käyttäjän valikkoon määritellyt ohjelmat
- Käyttäjän pikavalintapalkin ohjelmat
- Tulostusasetukset
- Ohjelman suoritus
- Lopetus

Käyttäjän valikkoon määritellyt ohjelmat (esimerkiksi nimiketietojen selaus ja asiakasselaus) ovat käyttäjien määriteltävissä; niihin voidaan hypätä suoraan kesken käytössä olevan ohjelman.



Kuva 88. Merkkipohjainen käyttäjän valikko

Ohjelman suoritus käyttäjän valikosta

Tällä valinnalla ajetaan PROGRESS-ohjelmia.

- 1 Valitse Käyttäjän valikko ja siitä Suorita ohjelma.
- 2 Syötä avautuvaan ikkunaan ohjelman nimi tai sen koko valikkonumero (esimerkiksi 1.4.1).
- 3 Paina Enter.

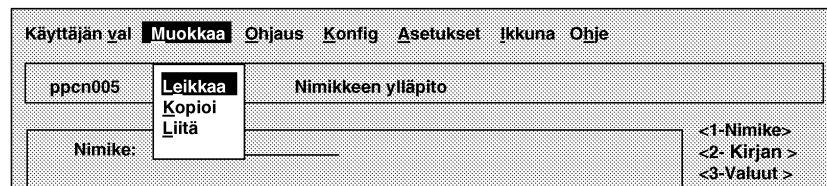
Lopetus

Käytössä olevasta ohjelmasta voi poistua Käyttäjän valikon kautta. Valikosta annettuna tämä komento lopettaa MFG/PRO-istunnon. Voit poistua ohjelmasta myös seuraavilla tavoilla.

- Paina F4.
- Paina Ctrl + E.

Muokkausvalikko

Tästä alasvetovalikosta löytyvät toiminnot tekstin leikkaamiseen, kopiointiin ja liittämiseen.



Kuva 89. Muokkaa-alasvetovalikko

Tekstin leikkaaminen poistaa sen nykyisestä kohdastaan ja kopioi leikepöydälle. Kopiointi tekee muuten saman, mutta jättää tekstin myös alkuperäiseen paikkaan. Molemmissa tapauksissa teksti voidaan liittää toiseen paikkaan.

- 1 Valitse leikattava tai kopioitava kohde.

- 2 Valitse muokkausvalikko.
- 3 Valitse Leikkaa tai Kopioi.
- 4 Vie kohdistin uuteen paikkaan.
- 5 Valitse Liitä.

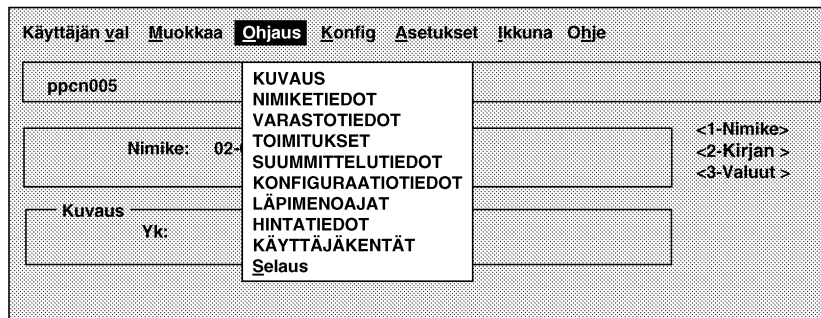
Varoitus:Toiminnossa 'Kommentit ylläpito' (gpcn000.w) ei voi käyttää muokkausvalikon liitos-valintaa, mutta siinä toimii 'Liitä'-kuvake (enintään 76 merkkiä).

Ohjaus

Ohjaus-valikko tarjoaa vaihtoehdoisen tavan liikkua objektipohjaisen ohjelman kehysten välillä, ilman että kehysten läpi tarvitsee edetä näppäimellä F1.

Isoilla kirjaimilla kirjoitetut kehykset ovat pakollisia.

Niihin kehyksiin, joiden nimi alkaa isolla kirjaimella, mennään vain tarvittaessa. Näihin kehyksiin päästään vain Ohjaus-valikon kautta.



Kuva 90. Esimerkki merkkipohjaisesta ohjausvalikosta

Konfig

Konfig-valikon avulla vaihdetaan kehysten järjestystä ja rajoitetaan automaattisesti näkyviä kehyksiä. Valikkoa voi käyttää kahdella tavalla:

- Valitse kehyksen nimi, jonka haluat lisätä pakollisten kehysten listalle tai poistaa siitä. Talleta konfiguraatio valinnalla Tall.

Huom: 'Pakolliset kehykset' näytetään järjestyksessä edettäessä ohjelman läpi F1:llä.

- Valitse Uud konf, jos haluat lisätä tai poistaa kehyksiä tai vaihtaa niiden järjestystä. Katso 'Kehysten uudelleenkonfigurointi Und konf -alavalikossa'.



Kuva 91. Esimerkki Konfig-valikosta

Kehysten uudelleen konfigurointi Uud konf -alavalikossa

Kehyksien uudelleen järjestäminen tapahtuu seuraavasti:

- 1 Valitse Uud konf -alavalikko.
- 2 Valitse halutun kehyksen nimi Pakolliset kehykset -ikkunasta ja valitse Ylös tai Alas. Kehykset siirtyvät haluttuun järjestykseen.
- 3 Jos haluat poistaa kehyksen Pakollisista, valitse se ja vaihda kehyksen tyyppi Tarpeen muk. Kehyksen nimen vieressä oleva tähti poistuu.

- 4 Valitse Tall, jolloin konfigurointi tallentuu.
- 5 Valitse ok.

Tämä palauttaa ohjelmaan, ja Tarpeen mukaan -valittavat kehykset ovat ilman nuolimerkkiä. Näihin kehyksiin päästään vain ohjausvalikon kautta, eikä MFG/PRO automaattisesti avaa niitä edettäessä ohjelman läpi F1:llä.

Asetukset-valikko

Asetukset-valikon sisältö vaihtelee ohjelman tyyppin mukaan. Tietyn asetuksen kääntö päälle tai pois tapahtuu vetämällä valikko auki ja valitsemalla sitten haluttu asetus tai kirjoittamalla sen ensimmäinen kirjain. Asetuksen vieressä näkyvä merkki osoittaa sen olevan päällä.



Kuva 92. Merkkipohjainen Asetukset-valikko

Korvaavat ohjelmat

Tällä asetuksella voidaan valita asiakaskohtaisesti muokatut tai vakio-ohjelmat.

Vain lukuoikeus

Tämä asetus antaa tietoihin vain lukuoikeuden. Toisin sanoen tietoja ei lukita. Jos valitaan Vain lukuoikeus päivityksen ollessa kesken, peruutetaan tietojen muutokset.

Vaihtoehtoinen input (vain objektipohjaisissa ohjelmissa)

Tämä valinta ei ole käytössä.

Vaihtoeht tulostus (vain objektipohjaisissa ohjelmissa)

Tällä valinnalla ohjataan ohjelman tulostus tiedostoon, toiseen sovellukseen tai suoraan MFG/PROn tietokantaan. Jos valitaan Vaihtoehtoinen tulostus, saadaan valintaikkuna, jossa on seuraavat vaihtoehdot:

- Ei ulkoista tulostusta - jatkuva tulostus pois päältä
- ADI-tiedosto - CIM-lataukselle
- ADI-pohja - vaihtoehtoinen input, joka määrittää oletusarvot
- ADI suora lataus - tietojen lataus suoraan CIM-tauluihin
- Käytt määrit - tietojen lataus MFG/PROn ulkopuolisiin ohjelmiin

Tässä valintaikkunassa valitaan myös Tulostusväli:

- Vain kerran - yksi näytöllinen
- Yksittäiset tapahtumat - suuremman tietomäärän käsittely näytöllinen kerrallaan
- Jatkuva - suuremman tietomäärän käsittely joukkona
- Vuorovaikutteinen käsittely - jos ei valittu, järjestelmä antaa varoituksen, mikäli päivitystä ei tehdä

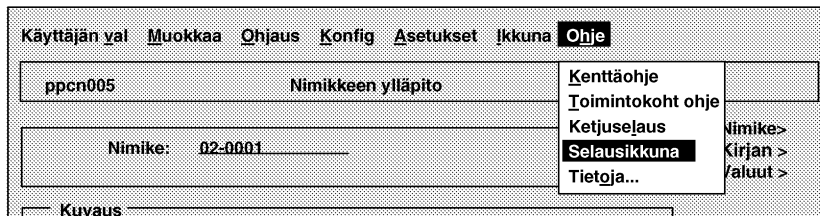
Talleta asetukset painamalla Enter tai peruuta ne painamalla F4.

Vaihda rajaus

Vaihda rajaus asettaa päälle ja pois selausrajaukset. Rajausten asetuksesta lisää selauksia käsittelevässä luvussa.

Ohje-valikko

Tästä valikosta voi valita ohjeita toiminnoista, kentistä ja ohjelmista sekä selausnäytön tiettyihin kenttiin.



Kuva 93. Ohje-valikko

Kenttäohje

Nopein tapa saada kenttäohje käsittelyssä olevasta kentästä on painaa toimintonäppäintä F2, mutta ohjeen voi valita myös Ohje-valikosta. Kun kohdistin on halutussa kentässä, valitse Ohje-valikosta Kenttäohje.

Toimintokohtainen ohje

Käynnissä olevasta toiminnosta saadaan ohjeita valitsemalla Ohje-valikosta Toimintokoht ohje.

Ketjuselaus

Ketjuselaus on selausnäyttö, joka käynnistetään valitsemalla valikosta Ketjuselaus. Selaus näyttää tiettyyn kenttään mahdolliset arvot. Selauksesta voi valita tietueen, jolta palautetaan kyseisen kentän arvo.

Kun kohdistin on halutussa kentässä, valitse Ohje-valikosta Ketjuselaus.

Haluttu tietue voidaan selata esiin nuolinäppäimillä. Selauksesta voidaan palauttaa tietoja kutsuvaan ohjelmaan painamalla Enter halutun tietueen kohdalla. Lisätietoja on selauksia käsittelevässä luvussa (Luku 5).

Hakuselaus

Hakuselaus käytetään etsimään tiettyyn kenttään sopivia arvoja. Selauksesta voi valita tietueen palautettavaksi kenttään. Hakuselaukset ovat samankaltaisia kuin muutkin selaukset, mutta niissä on vähemmän tietoja. Kun kohdistin on halutussa kentässä, valitse Ohje-valikosta Hakuselaus.

Lajittelukenttä valitaan nuolilla selauksen yläreunassa. Kuten muistakin selauksista voidaan Enter-näppäimellä palauttaa tiedot alkuperäiselle ohjelmalle ja poistaa painamalla F4.

Käyttöliittymäohje

Käyttöliittymäohjeeseen päästään tämän alavalikon kautta.

Tietoja...

Tämä valinta näyttää teknistä tietoa MFG/PROsta. Samat tiedot saa esiin näppäilyllä Esc - m, H, A.

PROGRESS -tilapalkki

Tilapalkki näyttää tietoja, jotka auttavat työskentelyä. Kaikki sen näyttämät valinnat ovat käytettävissä Käyttäjän valinnan kautta.

Siirtyminen valikoiden ja ohjelmien välillä

MFG/PROn ohjelmat on järjestetty valikoihin. Kuvassa 94 on esimerkkinä myyntitilausten ylläpito ja sen sijainti valikossa.

Quality Products Corp.: qaddb			
mfmenu	7. Myyntitil/laskut		03/14/96
1. Myyntitil ylläpito	13. Laskutusta odottavat til yp		
2. Myyntitil selaus	14. Laskutusta odottavat til rap		
3. Myyntitil raportit	15. Laskun tulostus		
4. Myyntitil tulostus	16. Laskun siirto		
5.	17.		
6. Toimitusaikataulut	18.		
7.	19.		
sosomt.p 99 7.1 Myyntitil ylläpito 03/14/96			
Til:		Tilaaaja:	Lask.os:
Tilaaaja:		Toimitusos:	
Vaiitse		Syötä	
Tilaaaja:	Rivihinnoittelu:	Vahvistettu:	Klell:
Tarvepvm:	Käsin:	Valuutta:	
Luvattu pvm:	Toimp:	Verollinen:	
Toim pvm:	Kanava:	Kliint hinta:	
Hinnoit.pvm:	Projekti:	Maksuehdot:	
Huom:		Maksuehdon korko:	
		Uud hinn:	
F1=Tee 2=Ohje 3=Lis 4=Lop 6=Valikko 7=Palaut 8=Tyhjennä 9=Edellinen 10=Seuraava			

Kuva 94. Alavalikko ja ohjelma

Jokaisen valikon alareunassa on valintaruutu, johon voi kirjoittaa komentoja.

Valitse toiminto. F4 tai tyhjä poistuaksesi.

Taulukossa 16 on komennot, joita tähän valintaruutuun voi kirjoittaa.

Taulukossa 8.

Toiminto	Komento	Esimerkki
Siirry valikkoon.	Syötä valikon numero.	7 - Myyntitilaukset/laskutus
Siirry ohjelmaan.	Syötä ohjelman numero.	1 - Myyntitilaukset ylläpito (7.1)
	Jos saat virheilmoituksen, syötä piste ennen ohjelman numeroa. Piste tarvitaan, mikäli ohjelmaan siirrytään toisesta alavalikosta.	
	Siirry nuolinäppäimillä halutun ohjelman kohdalle ja paina Enter.	Valikossa 7 siirrytään Myyntitilausten ylläpidon kohdalle ja painetaan Enter.
	Syötä PROGRESS-ohjelman nimi. Tunniste .p ei ole pakollinen.	sosomt.p tai sosomt vie Myyntitilausten ylläpitoon.
Palaa edelliselle valikkotasolle.	Lopetus. Paina F4 tai Ctrl + E.	Ohjelmasta 7.1 palataan joko Myyntitilaukset-valikkoon tai päävalikkoon - riippuen siitä, mistä ohjelmaan saavuttiin.

Liikkuminen ohjelmien sisällä

Taulukossa 9 on kuvattu ohjelmien sisällä kenttien ja kehysten käsittelyyn käytettävät komennot. Useimmille toiminnoille on olemassa vaihtoehdot näppäinyhdistelmät. Esimerkiksi F1-toimintönäppäimen sijasta voit käyttää yhdistelmää Ctrl + X.

Eri vaiheissa ohjelmaa ovat vain tietyt komennot käytettävissä. Näytön alareunassa oleva rivi näyttää kulloinkin käytettävissä olevat toiminnot. Esimerkiksi kun ollaan kentässä, jonka käsittelyn aikana voidaan poistaa koko tietue, näkyy Poista-komento näytön alareunassa.

Mikäli päätteessä ei ole käytettävissä toimintönäppäimiä, käytetään vastaavia näppäinyhdistelmiä.

Huom: MFG/PROn merkkipohjaisissa objektiiohjelmissa talletetaan tiedot näppäimellä F12 tai F1 (oltaessa ohjelman viimeisessä kehyksessä)

Ohjeet

MFG/PROssa on kahdenlaisia ohjeikkunoita.

- Selausikkunat
- Ohjetekstit

Molempiin ohjeikkunoihin päästään toimintonäppäimellä F2. Ensin näytetään selausikkuna (mikäli kentässä on sellainen), sitten kenttäohjeet ja lopuksi toiminto-ohjeet.

Selausikkunat

Selausikkunassa voidaan etsiä haluttua tunnusta tai muuta tietoa. Esimerkiksi Työntekijä-kentässä nähdään selausikkunassa kaikki tietokannassa olevat työntekijät. Kun haluttu tietue on löydetty, saadaan työntekijätunnus palautettua kutsuvaan kenttään Enter-näppäimellä.

Ohjetekstit

Toiminto-ohje kuvaa ohjelman sisällön ja sen käyttötavan. Kenttäohjeessa kuvataan yksittäinen kenttä ja sen käyttö ohjelmassa. Toiminto-ohjeita on pääosin vain ylläpito-ohjelmissa. Kenttäohjeita on yleensä kaikille syöttökentille.

Tietojen syöttö

Ylläpito-ohjelmissa syötetään tietoja. Kun ylläpito-ohjelma käynnistetään, on kohdistin ensimmäisessä kentässä. Tähän kenttään syötetään ohjelman avaintieto (joissain ohjelmissa useampiin kenttiin).

Avaintiedot

Avaintiedot, kuten esimerkiksi asiakasnumero, yksilöivät uuden tai olemassa olevan tietueen. Muut kentät eivät ole käytettävissä ennen kuin avaintiedot on syötetty.

- Jos olet luomassa uutta tietuetta, kirjoita uusi avaintieto - tai joissain ohjelmissa jätä ensimmäinen kenttä tyhjäksi ja paina Enter, niin MFG/PRO antaa automaattisesti uuden arvon.

- Jos olet muuttamassa tai poistamassa tietuetta, kirjoita avaintieto ensimmäiseen kenttään ja paina Enter. Useimmissa ohjelmissa voit myös hakea olemassa olevaa tietuetta painamalla nuolinäppäimiä ylös tai alas ensimmäisessä kentässä.

Yleiset komennot

Yleisimmät komennot ovat:

- F1 = Tee (siirry seuraavaan kehykseen)
- F2 = Ohje (näytä kenttäohje, toiminto-ohje ja selausikkuna)
- F4 = Lopeta (poistu kehyksestä tai ohjelmasta)
- F5 = Poista (poista valittu tietue)
- F7 = Sivu ylös (siirry ylöspäin selausikkunassa)

Täydellinen lista komennoista löytyy:

- "Merkkipohjaiset näppäinkomennot" (seuraava kappale)
- "Oppaassa käytetyt merkinnät" (kappaleessa Oppaan käyttö)

Merkkipohjaiset näppäinkomennot

MFG/PROn merkkipohjaiset objektiohjelmat käyttäytyvät pääosin kuten standardiohjelmat, mutta jotkin näppäinkomennot ovat muuttuneet. Seuraavassa taulukossa on kuvattu objektiohjelmien ja muiden MFG/PROn ohjelmien komentoja.

Taulukko 9. Merkkipohjaiset pikanäppäimet

Ohjaus	Komento
Siirry seuraavaan kehykseen	F1
Siirry seuraavaan kenttään	Tab tai Enter
Siirry avain- ja tietokehysten välillä (objekti)	F12
Siirry eteenpäin ja hyväksy	Enter (viimeisessä kehyksen kentässä), F1
Siirry edelliseen kenttään	Shift + Tab, Ctrl + U
Lopeta/poistu kehyksestä	F4
Käyttäjän ohjelmat (standardi)	F6
Käyttäjän valikko (objekti)	Esc - m
Siirry edelliseen tietueeseen	F9
Siirry seuraavaan tietueeseen	F10
Ohje	Komento
Kenttäohje	F2
Toiminto-ohje	F2
Selausohjelma	-
Hakuselausikkuna	F2 (jos kenttään on kiinnitetty hakuselaus)
Kentän nimen selvitys	Ctrl + F
Muokkaus	Komento
Poista	F5
Tyhjennä	F8
Kopioi/liitä	F11, Ctrl + B

Käyttöliittymän hallintatoiminnot

MFG/PROn versiossa 8.5 on useita käyttöliittymän hallinnan ohjelmia:

- Ketjuselausten ylläpito (mgcn001.w)
- Pikavalintojen ylläpito (mgcn002.w)
- Korvaavien ohjelmien ylläpito (mgcn003.w)
- Ikkunakonfigurointi ja suojausten ylläpito (mgcn019.w)
- Näkymien ylläpito (mgcn008.w)
- Käyttöliittymätietojen ylläpito (mgcn016.w)

Edellä mainituista ohjelmista on lisätietoja luvussa "Käyttöliittymän hallinta" (luku 7). Näissä kuvauksissa on käytetty Windows-ohjelmien näppäimiä, jotka on siis merkkipohjaisissa ohjelmissa korvattava vastaavilla merkkipohjaisilla komennoilla.

Osa 3: Liite ja Sanasto

Liite: PROGRESS.ini

Tämä liite kuvaa PROGRESS.ini -alustustiedoston suoraan MFG/PRO:n Windows-versioon vaikuttavat osat. Näitä ovat mm:

- Auto-Go
- CharWidth- merkkien leveys
- Frame Spacing- kehysmäärittely
- Use_3D-Size- kolmiulotteisuus
- Probuild
- Spin- pyörittäminen
- Graph- grafiikka
- Paint- piirto-ohjelma
- [fonts]- fontit

Auto-Go

Auto-Go -valinnalla on kaksi arvoa: Auto-Go=True ja Auto-Go=False. Nämä valinnat toimivat seuraavasti:

Taulukko10. Auto-Go=True

	F2 (Windows) F1 (Merkkipohj)	Enter	F12
Avainkehys	muuta	muuta	muuta
Tietokehys	seuraava kehys	seuraava kehys	talleta
Viimeinen kehys	talleta	talleta	talleta

Taulukko11. Auto-Go=False

	F2 (Windows) F1 (Merkkipohj)	Enter	F12
Avainkehys	seuraava kehys	-	muuta
Tietokehys	seuraava kehys	seuraava kehys	talleta
Viimeinen kehys	seuraava kehys	seuraava kehys	talleta

CharWidth - merkkien leveys

Näitä merkkimäärittäjiä voi muuttaa, mutta fonttien on oltava samaa kokoa.

```
CharWidth=8
```

```
DefaultFont=MS Sans Serif, size 8 bold
```

```
DefaultFixedFont=Courier New, bold, size=8
```

Frame Spacing - kehysmäärittely

Jätä tämä asetus ennalleen.

```
;* New frame spacing parameter from PROGRESS - required for  
legacy code
```

```
FrameSpacing=1
```

Use_3D-Size - kolmiulotteisuus

Tämä asetus määrittää MFG/PRO:n kenttien kolmiulotteisuuden. Jätä asetus ennalleen.

```
Use-3D-Size=no
```

Probuild

Jätä nämä asetukset ennalleen.

```
PROBUILD=C:\DLC\PROBUILD
```

```
;\PROPATH=.,C:\DLC\PROBUILD\EUCAPP,C:\DLC\PROBUILD  
EUCAPP\EUC.PL
```

```
propath=c:\mfgpro8,c:\mfgpro8\img\images.pl,r\83\us
```

Spin - pyöritys

Tämä asetus määrittää, saako MFG/PRO:n sisäänkirjoittautumisnäytöllä olevan maapallon pyörimään vai ei.

Jos tämä asetus on 'yes', maapallon saa pyörimään napsauttamalla sitä; pyörintä pysähtyy kaksoisnapsautuksella.

spin=no

Graph - grafiikka

Tämä asetus määrittää, onko selausohjelmien tulosten esitys myös graafisena kuvaajana mahdollista ja osoittaa GRAFSMAN-hakemiston.

graph=yes

grafpath=c:\qad\grafsmn

Paint - piirto-ohjelma

Tämä asetus määrittää, mitä piirto-ohjelmaa käytetään, kun muokataan tiettyyn kenttään liittyvää kuvaa. Oletuksena on Microsoftin Paintbrush.

Lisätietoja kyseisen ominaisuuden käytöstä on luvussa 3, kohdassa "Kuvien muokkaus".

paint=pbrush.exe

[fonts] - fontit

Fonttimääritykset tulisi jättää ennalleen.

```
[fonts]
;*****
*****
```

; THE DEFINITION OF FONT 0 THROUGH 7 IS PRIVATE TO THE PROGRESS ADE.

; MODIFYING FONTS 0 THROUGH 7 MAY PREVENT THE PROGRESS ADE FROM
RUNNING.

; The following fonts definitions correspond to the ADE standards.

; ? - Note choice of DefaultFont above (=FixedSys)

; 0 - Fixed System Font (1 char per PPU)

; 1 - Proportional System Font

; 2 - Editor Font for 4GL program entry

; 3 - TTY Simulator (should be fixed)

; 4 - Desktop Font

; 5 to 7 - reserved

font0=Fixedsys

font30=System

font31=System

Sanasto

Alasvetovalikot (Drop-down menus). Useimpien Windows-näyttöjen yläreunassa olevasta valikkorivistä käytettävät yleiset toiminnot, kuten kopiointi ja leikkaus.

Avaintieto (Key data). Tietueen tunnistekenttä, esimerkiksi nimiketunnus.

Ei oikeutta (No access). Suojaustaso, joka estää tiedon näkemisen ja käsittelyn.

Graafinen käyttöliittymä (Graphical User Interface - GUI). Tapa esittää järjestelmän toiminnot ja valinnat kuvina, painikkeina ja kuvakkeina sen sijaan, että käyttäjä syöttäisi merkkimuotoisia komentoja. Komennot tietokoneelle annetaan osoittamalla ja napsauttamalla hiirellä. Tunnetuin esimerkki tällaisesta graafisesta käyttöliittymästä on MS-Windows®.

Hiiren painike (Mouse button). Hiiressä oleva painike, painonappi, jolla 'napsautetaan' näytöllä olevia kohteita. Useimmissa hiirissä on kaksi painiketta. Yleensä käytetään vasemmanpuoleista, mutta hiiri voidaan konfiguroida käyttämään myös oikeanpuoleista painiketta.

Hiiri (Mouse). Osoitusväline, jolla järjestelmälle osoitetaan kohteita. Esimerkiksi MFG/PROn käynnistämiseksi osoitetaan hiirellä MFG/PROn kuvaketta ja kaksoisnapsautetaan hiiren painiketta.

Hiirimatto (Mouse pad). Pehmeinen alusta, jolla hiirtä liikutetaan.

Hiiriosoitin (Mouse pointer). Näytöllä näkyvä merkki, joka näyttää osoitettavan kohdan.

Himmennetty (Grayed out). Esitystapa valikon kohdille ja painikkeille, kun ne eivät ole käytettävissä. Jos esimerkiksi leikepöydälle ei ole kopioitu tai leikattu mitään, näytetään 'Liitä'-valinta himmennettynä, harmaana.

Ikkuna (Window). Ohjelman näytöllä käytämä alue. Yhdellä kertaa voi olla avoimena useampia ikkunoita. Käytössä olevaa ikkunaa kutsutaan aktiiviseksi ikkunaksi.

Kaksoisnapsautus (Double-click). Hiiren painikkeen painaminen nopeasti kaksi kertaa peräkkäin. Tällä yleensä osoitetaan järjestelmälle jokin haluttu toiminto. Esimerkiksi MFG/PRO voidaan käynnistää kaksoisnapsauttamalla maapallo-kuvaketta.

Kalenteripainike (Calendar button). Päivämääräkenttiin ja objektioiden pikavalintapalkkiin liittyvä painike - näyttää kalenterin, josta voidaan valita päivämäärä palautettavaksi kyseiseen kenttään.

Kehys (Frame). Reunaviivan rajaama ryhmä kenttiä. Esimerkiksi:

Asiakastiedot				
Lajittelu:	Hans Maier GmbH	Tyyppi:	Verollinen: ei 0	
Myyjä:		Useita: ei	Alue:	Hinnasto:
Toim tapa:		Valuutta: USD	Osatoimitus: kyl	
MR tili:	1200	Kieli:	Luokka:	
Ly:		Toimp:		
Huom:	Kontakt: Herr Scheurer			

Kuva 95. Kehys

Kenttä (Field). Tietokantaan talletettu tieto tai näytöllä oleva tila, jossa näytetään tai johon syötetään tietoa.

Ketjuselaus (Drill down). Tiettyyn kenttään liitetty selausohjelma, joka näyttää tietokannassa olevat tietueet. Tällaista selautusta käytetään löytämään halutut tiedot; esimerkiksi asiakastunnuksen haku asiakkaan nimen perusteella.

Ketjutus (Nesting). Useampien ohjelmien kytkeminen "ketjuun". Esimerkiksi selauksesta voidaan käynnistää uusi selaus, josta voidaan käynnistää uusi selaus, jne.

Kirjoitusoikeus (Write access). Täydet oikeudet tietoihin. Tietojen muutos on sallittu.

Kohdistin (Cursor). Näytöllä näkyvä osoitin, joka ilmaisee, mihin kohtaan kirjoitettavat merkit tulevat. Kohdistinta siirretään liikuttamalla hiirtä ja napsauttamalla uuteen paikkaan. Katso myös 'Osoitin'.

Kopioi (Copy). Komento, jolla kopioidaan valitut kohteet Windowsin leikepöydälle; seuraavaksi ne voidaan 'liittää' muualle.

Korostus (Highlight). Esitystapa merkittynä oleville kohteille. Esimerkiksi valikossa olevan kohdan napsautus muuttaa sen värit käänteisiksi.

Korvaavat ohjelmat (Menu substitution). Valikossa olevan ohjelman korvaaminen toisella. Valikot voidaan esimerkiksi rakentaa siten, että kun käyttäjä valitsee tietyn ohjelman, käynnistetään standardiohjelman sijasta asiakaskohtaisesti muokattu ohjelmaversio.

Kuvake (Icon). Tietokoneohjelmaa tai tiettyä toimintoa symboloiva graafinen kuvake. Esimerkiksi MFG/PRO-ohjelmiston käynnistävä maapallo on kuvake.

Käynnistys (Launch). Ohjelman kutsu ja käynnistys. Esimerkiksi Pikavalintapalkin painikkeilla käynnistetään ohjelmia.

Käyttöliittymä (Interface). Ihmisen ja koneen välinen tiedonvälitystapa. Esimerkiksi auton käyttöliittymä on ohjauspyörä, polkimet ja nopeusmittari. MFG/PROn Windows-versiossa on graafinen käyttöliittymä. *Katso* Graafinen käyttöliittymä.

Laite (Device). Mikä tahansa järjestelmässä oleva laite, esimerkiksi levy tai kirjoitin.

Lajittelu (Sorting). Tietojen järjestäminen laskevaan tai nousevaan järjestykseen; käyttäjä voi valita lajittelussa käytettävän kentän, esimerkiksi asiakasnumero tai asiakkaan nimi.

Leikkaa (Cut). Komento, jolla poistetaan valitut kohteet näytöltä ja siirretään ne Windowsin leikepöydälle. Ne voidaan edelleen haluttaessa 'liittää' leikepöydältä muualle.

Liitä (Paste). Aiemmin kopioimalla tai leikkaamalla valitun kuvan liittäminen osoitettuun kohtaan.

Lukuoikeus (Read only access). Määritettyihin tietoihin on vain lukuoikeus. Tietojen muutos ei ole sallittu. Katso myös 'Kirjoitusoikeus' ja 'Ei oikeutta'.

Merkkipohjaiset ohjelmat (Character Programs). Viittaa MFG/PROn merkkipohjaisessa käyttöliittymässä käytettäviin ohjelmiin, joissa näytöllä näkyy vain näppäimistön merkkejä eikä kuvakkeita ja painikkeita.

Napsautus (Click). Hiiren vasemmanpuoleisen painikkeen painaminen osoitettaessa hiirellä jotain kohdetta. Näin järjestelmälle osoitetaan jonkin kohteen valinta. Esimerkiksi tietyn toiminnon painikkeen napsautus käynnistää kyseisen toiminnon. Katso myös kaksoisnapsautus.

Napsautus ja veto (Click and drag). Katso 'veto'.

Näkymä (View). Looginen kokonaisuus, jossa on tietoja kahdesta tai useammasta taulusta.

Näppäinyhdistelmät (Keystroke equivalents). Hiiren toimintoja vastaavat näppäintoiminnot. Esimerkiksi näppäily Alt+X tekee saman kuin 'Lopeta'-valinta 'Käyttäjän valikossa'.

Objektipohjaiset ohjelmat (Object Programs). Objektipohjaisesti kirjoitetut ohjelmat. Tässä ohjelmointitavassa liitetään objekti (esimerkiksi näytöllä oleva painike) tiettyyn toimenpiteeseen (esimerkiksi ohjelman lopetus). Tässä oppaassa käytetään myös nimitystä objekti-ohjelmat.

Ohjaus (Navigation). Tapa liikkua näytöllä ja ohjelmissa. MFG/PROn Windows-version käyttöä ohjataan yleensä hiiren avulla. Ohjelmien sisällä - esimerkiksi Asiakkaiden ylläpidossa - liikutaan usein myös sarkainnäppäimellä.

Ohjausvalikkoruutu (Control menu box). Windows-käyttöliittymässä otsikkorivin vasemmassa päässä oleva laatikko, josta kaksoisnapsauttamalla päätetään kyseinen ohjelma.

Ohjelman nimi (Program name). Otsikkorivillä näkyvää ohjelman kuvausta vastaava ohjelman tekninen nimi. Esimerkiksi 'Asiakkaat ylläpito' on kuvaus ohjelmalle, jonka nimi on `adcn015.w`.

Osoitin (Pointer). Hiiren liikkeen näytöllä osoittava merkki. Se voi olla nuoli, tiimalasi tai tekstikohdistin. Katso myös 'Hiiriosoitin' ja 'Kohdistin'.

Otsikkorivi (Title bar). Näytön yläreunassa oleva, käytössä olevan ohjelman kuvauksen näyttävä alue. Ohjelman kuvaus ei ole sama kuin ohjelman nimi. Esimerkiksi 'Asiakkaat ylläpito' on kuvaus ohjelmalle, jonka nimi on `adcn015.w`.

Paikallinen muuttuja (Local variable). PROGRESS-muodossa luotava muuttuja, joka sisältää yhden tai useamman taulun yhdestä tai useammasta kentästä laskettavan arvon. Esimerkiksi määrän ja yksikköhinnan avulla laskettava kokonaishinta voisi olla paikallinen muuttuja.

Painike (Button). Näytöllä näkyvä 'painike', jota napsauttamalla käynnistetään tietty toiminto. Esimerkiksi Windows-käyttöliittymässä OK-painiketta napsauttamalla hyväksytään syötetyt tiedot.

Paintbrush®. MS-Windowsiin sisältyvä piirto-ohjelma, joka löytyy Apuohjelmat-ryhmästä. Tämä on oletuksena ohjelmaksi, jolla käsitellään tietokannassa oleviin kohteisiin liittyviä kuvia.

Peru (Undo). Toiminnon peruutus. Esimerkiksi jos 'leikataan' pois jotain, joka halutaankin säilyttää, sen voi palauttaa, jos toiminto 'Perutaan' heti. Peruminen tehdään 'Muokkaa'-valikosta tai painamalla Ctrl+Z.

Pienennys (Minimize). Sovellusikkunan pienentäminen. Tämä tehdään napsauttamalla vastaavaa painiketta näytön oikeassa yläkulmassa. Painike on käytettävissä useimmissa Windows-näyttöissä.

Pikanäppäimet (Accelerator keys). Hiiren toimintoja vastaavat näppäintoiminnot. Esimerkiksi ohjelma voidaan lopettaa painamalla vastaavaa painiketta tai näppäilemällä Alt+X. Kun nämä näppäilyt oppii muistamaan, saattaa niiden käyttö nopeuttaa työskentelyä.

Pikavalintapalkki (Tool Bar). Näytön yläreunassa oleva alue, jossa on painikkeita ja kuvakkeita yleisille toiminnoille, kuten ohjetekstit, tulostus, jne.

PROGRESS -tilapalkki. Näyttöjen alaosassa oleva , ohjelmassa käytettävissä olevia komentoja sisältävä alue. Kutsutaan myös Tilapalkiksi.

Pääte (Terminal). Tietokonepääte; myös pc:tä ja sen näyttöruutua voidaan joissain yhteyksissä kutsua 'pääteeksi'.

Rajaus (Filter). Tapa rajoittaa selauksessa näkyvän tiedon määrää. Esimerkki: nimikeselauksessa halutaan nähdä vain tuotelinjan 1500 nimikkeet. 'Rajaus' antaa mahdollisuuden syöttää kyseinen rajaustekijä.

Rajauskriteerit (Selection criteria). Tiedot, joilla valitaan näytettävät / pois jätettävät tietueet. Esimerkiksi järjestelmä voidaan ohjata näyttämään vain nimikkeet, joiden tuotelinja on 1500.

Selaus (Browse). Kyselyohjelma, joka näyttää valittuja tietoja; esim. nimike- tai asiakastietueet. Selauksia on liitetty useisiin kentiin käytettäväksi avaintietojen haussa. Selauksia on myös valikoissa kyselyohjelmina.

Sovellusikkuna (Program window). Ohjelman näytöllä käytämä alue. Yhdellä kertaa voi olla avoimena useampia ikkunoita. Käytössä olevaa ikkunaa kutsutaan aktiiviseksi ikkunaksi.

Standardiohjelmat (Standard Programs). Perinteisellä ohjelmointitavalla kirjoitetut ohjelmat. Näitä ohjelmia kutsutaan MFG/PROssa standardiohjelmiiksi, koska niitä on enemmän kuin objektipohjaisia ohjelmia.

Suurennus (Maximize). Sovellusikkunan suurentaminen. Tämä tehdään napsauttamalla vastaavaa painiketta näytön oikeassa yläkulmassa. Painike on käytettävissä useimmissa Windows-näytöissä.

Talleta (Store). Tietoihin tehtyjen muutosten talletus. Jos talletusta ei tehdä, muutokset peruutetaan.

Taulu (Table). PROGRESS-termi tiedostolle, tietojoukolle. Katso tiedosto.

Tiedosto (File). Tietojoukko, taulu; tietokantaan talletettu tietojoukko, esimerkiksi nimiketiedosto. PROGRESSissa käytetään yleensä termiä 'taulu'.

Toimintonäppäin (Function key). Normaalinäppäinten yläpuolella sijaitsevat toimintonäppäimet, joille voidaan määrittää erityistoimintoja. Esimerkiksi MFG/PROn Windows-versiossa toimintonäppäin F1 käynnistää ohjetekstien näytön.

Valikko (Menu). Lista käytettävissä olevia valintamahdollisuuksia. MFG/PROn Windows-versiossa on ohjelmavalikoita, joista löytyy käytettävissä olevat ohjelmat. Ohjelmissa itsessään on alavetovalikoita yleisiä toimintoja varten, kuten kopiointi, ohjetekstit, jne.

Valikkomuoto (Menu style). Ohjelmavalikoiden esitystapa. MFG/PROssa on kolme valikkomuotoa: Ikonit, Palkit ja Merkki.

Valikkorivi (Menu bar). Näyttöjen yläosassa oleva, alavetovalikoiden nimet sisältävä alue.

Valintalista (Combo box). Tiettyyn kenttään liitetty ohjelma, joka näyttää kyseisen kentän sallitut arvot.

Valitseminen (Selecting). Kohteen valinta järjestelmän toiminnan ohjaamiseksi. Esimerkiksi tietty teksti 'valitaan' ja sitten ohjataan järjestelmä poistamaan se tai muuttamaan lihavoiduksi. Kohteita voi valita joko hiirellä tai näppäimillä.

Veto (Dragging). Toiminta, jossa osoitetaan hiirellä haluttua kohtaa, painetaan hiiren painiketta sekä siirretään osoitin toiseen kohtaan pitäen hiiren painike alaspainettuna. Tällä joko siirretään (vedetään) näytöllä oleva kohde toiseen paikkaan tai valitaan haluttu alue mukaan esimerkiksi kopioitaessa useiden kenttien sisältö.

Vieritys (Scrolling). Siirtyminen ylös-alas ja oikealle-vasemmalle sellaisessa tietojen esitysmuodossa (kuten raportti), missä kaikki tiedot eivät kerralla mahdu näytölle. Siirtymiseen käytetään nuolinäppäimiä tai vierityspalkkeja.

Viestialue (Message bar). Näyttöjen alaosassa oleva alue, jolla näytetään työskentelyä ohjaavia viestejä.

Villimerkki (Wild card). Useampia mahdollisia arvoja korvaava merkki. Esimerkiksi 'cs*' tarkoittaa kaikkia tiedostoja, joiden nimi alkaa 'cs'.

Yhdistä (Join). Kahden tai useamman taulun välinen liitos, joka ilmaistaan taulujen sisältämien yhteisten kenttien avulla.