

MFG/PRO

Version 7.4F

Générateur d'états comptabilité générale

78-0130A
Imprimé en U.S.A.
09/95

Ce document est régi par les lois du Copyright. Toute reproduction ou traduction de ce document, sous quelque forme que ce soit, doit faire l'objet d'un accord préalable écrit de QAD Inc.

QAD Inc. se réserve le droit de réviser ce document sans notification préalable, et ne saurait être tenu responsable des éventuels incidents ou dommages consécutifs à la fourniture ou à l'utilisation du logiciel.

Copyright © 1995 by QAD Inc.

QAD Inc.
6450 Via Real
Carpinteria, California 93013
Phone (805) 684-6614
Fax (805) 684-1890

Table des matières

Générateur d'états de comptabilité générale	1
Présentation du guide	1
Chapitre 1—Fonctions	2
Introduction	2
Interface utilisateur simple	2
Famille d'états	3
Extraction de données sophistiquée	3
Regroupement par période	3
Sortie flexible	3
Présentation du générateur CG	4
Chapitre 2—Déroulement des opérations	8
Chapitre 3—Mise en oeuvre	11
Obligatoire	11
Facultatif	12
Création de comptes de CG (obligatoire)	12
Définition des spécifications générales (obligatoire)	13
Synchronisation initiale (obligatoire)	14
Définition de sécurité (facultatif)	16
Plage de périodes (facultatif)	18
Modification du jeu de caractères (facultatif)	19
Unité d'édition (facultatif)	20
Méthode d'arrondi (facultatif)	21

Définition d'une unité d'édition (facultatif)	21
Chapitre 4—Résumé des procédures	23
MAINT des codes analyse (25.21.1).	23
MAINT des groupes de lignes (25.21.5).	25
Lignes de texte	26
Lignes de données.	27
Lignes de calcul	28
Types d'élément multiples.	28
Interrogation globale.	29
Structure de contrôle.	29
Contrôle d'impression.	30
MAINT des groupes de colonnes (25.21.7)	31
Colonnes de réalisation et budget	32
Colonnes de calcul	33
Spécifications d'interrogation.	33
Groupes de colonnes obsolètes	34
Autres spécifications.	34
Mise en forme des pages.	34
Contrôle d'impression.	34
MAINT des états (25.21.9)	35
Spécifications d'interrogation globale	36
Titres et pieds de page d'état.	36
MAINT des méthodes d'arrondi (25.21.12.1)	39
MAINT codes unité d'édition (25.21.12.5)	41
MAINT détail langue utilisateur (25.21.12.12)	42
Changement libellé code analyse (25.21.12.13)	43
Modification sécurité gestion (25.21.12.15)	44
MAINT périodes de base d'état (25.21.15)	45
Exécution d'état (25.21.17)	46
Exécution de l'état en mode différé	47
Enregistrement de l'image d'état	47
Changement du format ou de la méthode d'arrondi	47
Impression image d'état (25.21.19.1)	48
Exportation image d'état (25.21.19.3)	49

INTERRO numéros de page (25.21.19.5)	50
Filtre de sortie d'état (25.21.19.13)	51
Supp/Arch image (25.21.19.23)	52
Synchronisation données CG (25.21.21)	54
MAINT des trimestres (25.21.23)	56
Chapitre 5—Didacticiel	57
Gestion de la base de données du générateur d'états	57
Définition d'état	59
Planification de l'organisation des états	59
Définition des états	60
Structures de contrôle	61
Interrogations globales	61
Titres et pieds de page d'état	62
Création d'un code analyse	63
Association de codes analyse à des éléments de CG	63
Regroupement de codes analyse	64
Interrogation de codes analyse	66
Changement du libellé des codes analyse	66
Groupes de lignes	67
Création d'un groupe de lignes	68
Création d'une ligne de données	68
Lignes de données contenant plusieurs éléments de CG	69
Création d'une ligne de calcul	72
Création d'une ligne de texte	73
Contrôle d'impression des lignes	73
Groupes de colonnes	75
Création d'un groupe de colonnes	76
Création d'une colonne de réalisation	76
Périodes de colonne de réalisation	77
Type d'activité de colonne de réalisation	79
Création d'une colonne de budget	80
Création d'une colonne de calcul	80
Contrôle d'impression des colonnes	81
Saisie d'un titre de colonne	82

Utilisation des structures de contrôle	83
Exemple A.....	84
Exemple B.....	85
Exécution d'un état	86
Traitement par lots	87
Modification de la période actuelle.....	87
Recherche des erreurs	88
Formules incorrectes.....	88
Composantes redondantes ou omissions.....	88
Contrôle des omissions de composantes.....	89
Détail de contenu	90
Utilisation des images d'état.....	90
Utilisation d'un filtre d'état	92
Suppression et archivage d'une image d'état	92
Glossaire	93

Générateur d'états de comptabilité générale

Présentation du guide

Ce guide est destiné à vous assister durant l'utilisation du module Générateur d'états de comptabilité générale de MFG/PRO. Il est organisé de façon à ce que vous puissiez passer les rubriques d'informations inutiles. Les chapitres traités et leurs contenus sont les suivants :

- Chapitre 1, Fonctions : décrit les nouvelles fonctionnalités du module.
- Chapitre 2, Déroulement des opérations : présente l'intégration du module dans MFG/PRO.
- Chapitre 3, Mise en oeuvre : aborde les sujets relatifs à l'utilisation initiale du module.
- Chapitre 4, Résumé des procédures : décrit l'objet des options de menu du module autres que les états et interrogations.
- Chapitre 5, Didacticiel : explique étape par étape comment utiliser le module.
- Le glossaire : définit la terminologie utilisée pour décrire les fonctionnalités du module.

Chapitre 1

Fonctions

Introduction

Le générateur d'états de comptabilité générale vous permet de produire des états financiers complets qui répondent à vos obligations légales en matière de reporting comptable. L'édition repose sur des structures définies par l'utilisateur qui correspondent à tout segment de votre grand livre.

Le module peut servir en tant qu'outil d'analyse financière. Cela rend MFG/PRO encore plus proche d'un progiciel de type ERP (Enterprise Resource Planning ou Planification des ressources d'entreprise), en vous permettant d'exploiter les informations collectées.

Le générateur d'états de comptabilité générale est conçu pour répondre à des besoins particuliers en matière de reporting, qui ne sont pas satisfaits par les états de comptabilité générale standard. Vous pouvez aussi l'utiliser en lieu et place des états standard. Le générateur d'états de comptabilité générale sert en tant qu'outil d'analyse financière et ne se limite pas à la création d'états financiers.

Interface utilisateur simple

Le générateur d'états de comptabilité générale fonctionne de façon similaire à un autre logiciel d'édition. Comme dans des tableurs, vous pouvez définir des états avec des groupes de lignes ou colonnes et des calculs basés sur les lignes et colonnes.

Famille d'états

Vous pouvez réutiliser des groupes de lignes et de colonnes selon différentes combinaisons pour rapidement produire une variété d'états. Il est possible de remplacer des paramètres d'édition durant l'exécution, tels que le format des valeurs et la méthode d'arrondi.

Extraction de données sophistiquée

Il existe plusieurs améliorations apportées à la fonctionnalité actuelle :

- Génération d'un état avec des éléments appartenant à tout type de code/numéro CG.
- Création de critères de recherche avec toute combinaison de codes/numéros CG.
- Regroupement d'éléments de comptabilité générale par plage à l'aide de caractères génériques, ou sélection individuelle.
- Contrôle de la structure d'édition (par exemple, affichage des montants pour entités 1 et 2, puis des montants consolidés).

Regroupement par période

Pour améliorer la rapidité du traitement des états, le système calcule des soldes de période en avance et les stocke dans la base de données du générateur d'états.

Sortie flexible

Outre l'impression et le traitement différé des états, vous pouvez les exporter dans un fichier au format ASCII et ouvrir le fichier dans un tableur ou un autre programme. Vous pouvez aussi enregistrer des images d'état et désélectionner des lignes ou colonnes.

Présentation du générateur CG

Le générateur d'états de comptabilité générale fonctionne à partir d'une base de données distincte, dont les informations proviennent de la base de données standard sur le serveur de réseau (s'il existe plusieurs bases de données sur un serveur, la base standard est spécifiée dans le script de démarrage du système).

La base de données du générateur d'états stocke les informations financières sous forme de soldes, plutôt que sous forme d'écritures de comptabilité générale. Ainsi, le système extrait des données précalculées au lieu d'effectuer les calculs durant l'exécution de l'état. Grâce à la base de données distincte, le système génère des états plus rapidement.

La figure 1 illustre le flux général des informations depuis la base de données standard vers la base de données du générateur d'états et vers les états que vous créez.

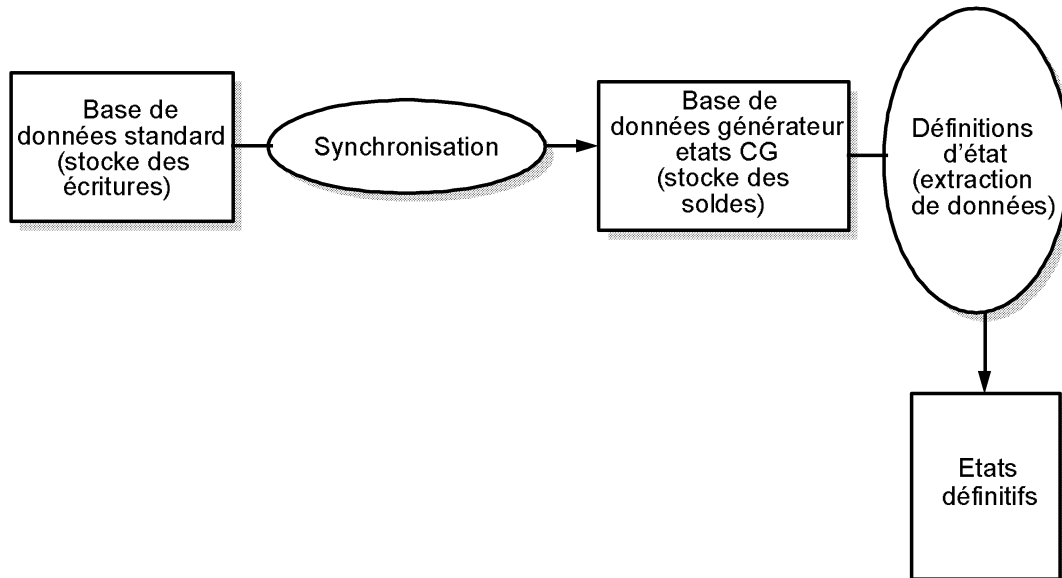


Figure 1. Flux des informations pour le générateur d'états

Les figures qui suivent illustrent le menu principal et les sous-menus du générateur d'états de comptabilité générale.

Quality Products Corp. : test1		
mfmenu	25.21 Générateur états CG	07/18/95
1. MAINT des codes analyse	13. MENU états/listes	
2. INTERRO des codes analyse	14.	
3. INTERRO des cas d'emploi	15. MAINT périodes de base d'état	
4.	16.	
5. MAINT des groupes de lignes	17. Exécution d'état	
6.	18.	
7. MAINT des groupes de colonnes	19. MENU gestionnaire de sortie	
8.	20.	
9. MAINT des états	21. Synchronisation données CG	
10.	22.	
11.	23. MAINT des trimestres	
12. Utilitaires générateur états CG	24. MAINT du paramétrage	

Sélectionnez une fonction. F4 ou à blanc pour sortir.

Enter data or press PF4 to end.

Figure 2. Menu principal du générateur d'états de comptabilité générale

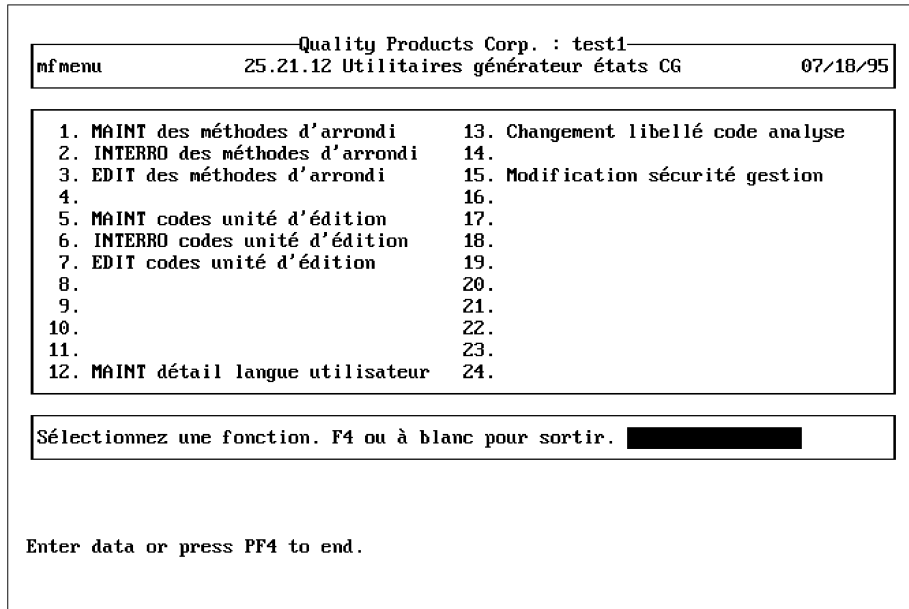


Figure 3. Menu des utilitaires du générateur d'états

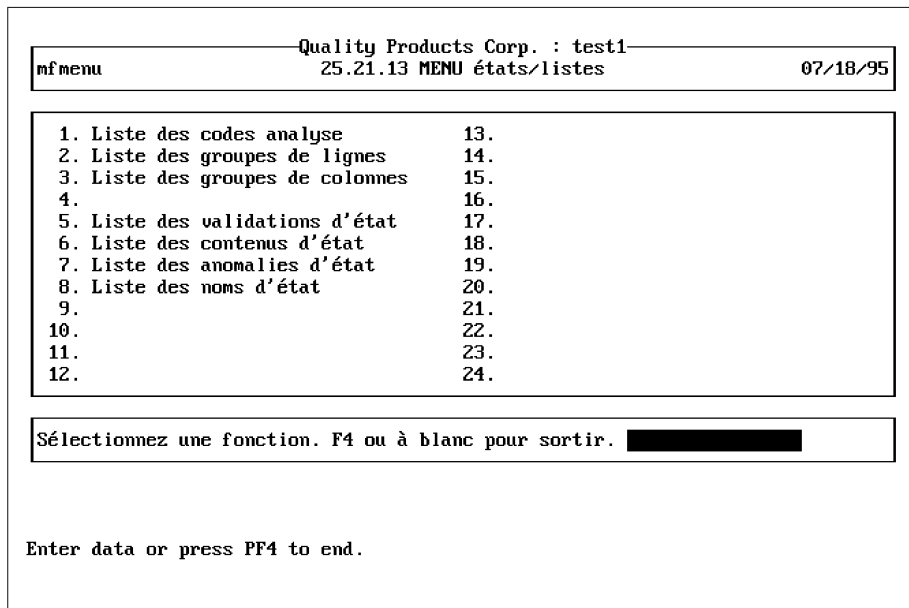


Figure 4. Menu des états/listes

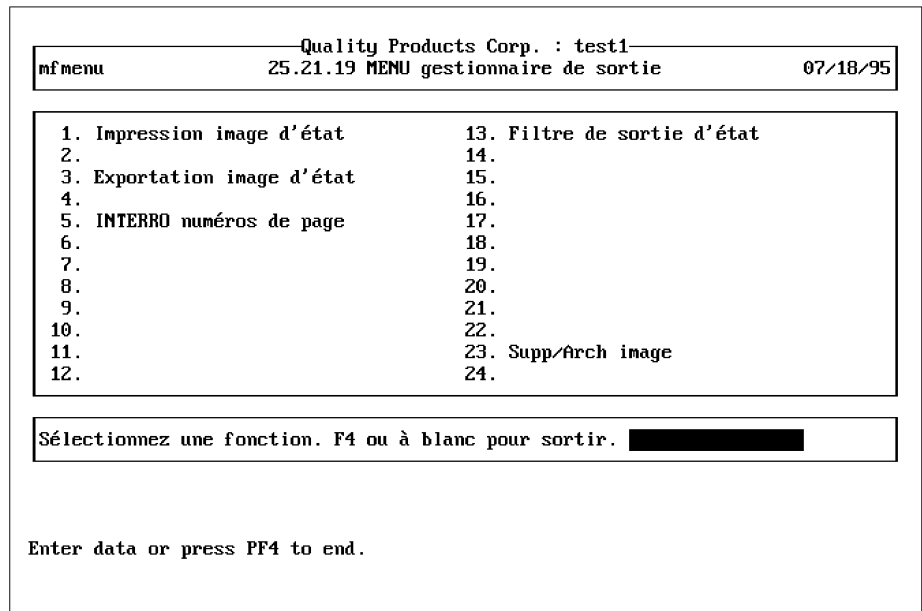


Figure 5. Menu du gestionnaire de sortie

Chapitre 2

Déroulement des opérations

Le tableau 1 énumère les six étapes de la production d'états avec le générateur d'états de comptabilité générale. Le tableau indique les étapes, tâches et effets. La figure 6 illustre les étapes.

Tableau 1. Etapes du générateur d'états de comptabilité générale

Etape	Tâche	Option/Effet
1 Mise en oeuvre	Interfacez le générateur d'états avec le module de comptabilité générale (il existe plusieurs étapes obligatoires et facultatives).	
2 Synchronisation	Exécutez le processus de synchronisation pour charger des informations financières dans la base de données du générateur d'états. Effectuez cette opération régulièrement après chaque imputation d'écritures.	La synchronisation utilise les écritures de comptabilité générale détaillées afin de calculer les soldes réels (réalisation) et budgétisés (budget) pour chaque période.
3 Définition d'un état	Définissez des codes analyse. Définissez un groupe de lignes, un groupe de colonnes et un enregistrement d'état (une combinaison des deux).	Ils servent dans des lignes et colonnes à spécifier un groupe d'éléments de comptabilité générale. Les groupes de lignes et de colonnes sont définis séparément, puis combinés de différentes façons pour former une variété d'états.
4 Exécution d'un état	La procédure d'exécution d'un état produit à partir d'un enregistrement d'état un état définitif.	Vous pouvez imprimer l'état, l'exporter dans un fichier ASCII ou l'enregistrer sous forme d'une image d'état.
5 Affichage des listes de vérification (facultatif)	Utilisez les outils de contrôle d'état pour identifier d'éventuelles erreurs.	Les erreurs possibles incluent : formules incorrectes, éléments (composantes) redondants et omissions.
6 Sortie d'un état (facultatif)	Créez une variété d'états à partir d'une seule image d'état.	La fonction du gestionnaire de sortie est spécifique au générateur d'états de comptabilité générale. Utilisez le gestionnaire pour appliquer un filtre à une image d'état stockée.

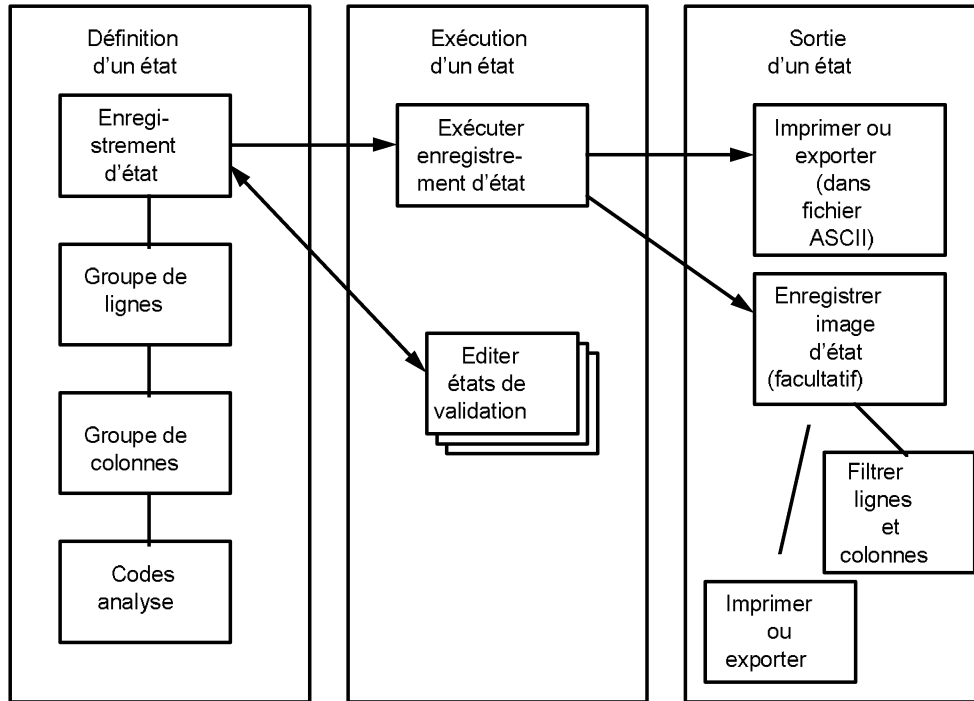


Figure 6. Etapes de déroulement des opérations pour le générateur d'états de comptabilité générale

Chapitre 3

Mise en oeuvre

La mise en oeuvre du générateur d'états de comptabilité générale comprend plusieurs étapes obligatoires et facultatives.

Obligatoire

Les étapes obligatoires pour la mise en oeuvre du générateur d'états de comptabilité générale sont les suivantes :

- Mettez complètement en oeuvre le module de comptabilité générale (reportez-vous au manuel consacré aux modules financiers de MFG/PRO pour de plus amples informations). Le générateur d'états ne requiert aucun agrégat (les agrégats ne servent que pour les états financiers standard).
- Créez des comptes de comptabilité générale pour les bénéfices non-distribués et la contre-passation de produit de l'exercice actuel.
- Définissez les spécifications générales dans la fonction MAINT du paramétrage (25.21.24).
- Synchronisez la base de données du générateur d'états avec la base de données du système.

Facultatif

Vous pouvez configurer plus en détail le générateur d'états pour répondre à vos besoins spécifiques en matière de reporting. Les étapes de mise en oeuvre facultatives sont les suivantes :

- Définissez la sécurité.
- Définissez une plage de périodes avec la fonction MAINT des trimestres (25.21.23).
- Modifiez le jeu de caractères pour l'entrée de valeurs avec MAINT détail langue utilisateur (25.21.12.12).
- Définissez une unité de mesure d'édition. Par exemple, vous pouvez afficher les valeurs en dizaines, centaines, milliers ou selon une autre échelle.
- Définissez la méthode d'arrondi pour l'unité d'édition.

Création de comptes de CG (obligatoire)

Le système stocke des écritures de comptabilité générale et non des soldes dans la base de données standard. La base de données du générateur d'états stocke des soldes et exige que les comptes pour chaque période soient équilibrés.

Afin que les périodes s'équilibrent correctement durant la synchronisation des données, le système doit effectuer des calculs de contre-passation particuliers. Il contre-passe les comptes de résultat via le compte de contre-passation de produit de l'exercice actuel et contre-passe les comptes de bilan via le compte des bénéfices non-distribués de l'exercice actuel.

Pour faciliter ces calculs, le système utilise deux comptes :

- Contre-passation de produit de l'exercice actuel.
- Bénéfices non-distribués de l'exercice actuel.

Vous devez vous assurer que ces comptes sont définis dans le grand livre.

N'imputez aucune écriture à ces comptes. Ces comptes ne sont nécessaires qu'au générateur d'états et n'ont aucun effet sur le traitement standard de la comptabilité générale.

Suivez les étapes énumérées dans le tableau 2 afin de définir les comptes de comptabilité générale pour les bénéfices non-distribués et la contre-passation de produit de l'exercice actuel.

Tableau 2. Création de comptes de contre-passation

Etape	Tâche	Remarque
1	Utilisez MAINT des numéros de compte (25.3.13) pour définir le compte de contre-passation de produit de l'exercice actuel.	Type : passif. Agrégat : zéro. Ecritures de sous-module uniquement : Non. Actif : Oui.
2	Pour les bénéfices non-répartis de l'exercice actuel, utilisez votre compte de pertes et profits existant ou définissez un nouveau compte.	Le type est passif.
3	Utilisez MAINT sécurité comptes CG (36.5.8) pour empêcher les imputations à ces comptes.	Spécifiez les comptes et les groupes de sécurité qui y ont accès.

Quand vous produisez une balance préliminaire avec le générateur d'états, vous pouvez inclure les comptes de contre-passation de produit et des bénéfices non-distribués de l'exercice actuel.

Définition des spécifications générales (obligatoire)

La plupart des valeurs pour le paramétrage sont adoptées par défaut pour vous. Cependant, vous devez indiquer les données suivantes :

- Numéro du compte de contre-passation de produit de l'exercice actuel.
- Numéro du compte des bénéfices non-distribués de l'exercice actuel.

Reportez-vous à la section précédente, Création de comptes de comptabilité générale.

Vous pouvez aussi changer la période actuelle. Il s'agit par défaut du mois en cours. Le système utilise l'exercice actuel et la période actuelle sur les états qui définissent une période relative à la période actuelle (par exemple, six mois avant le mois en cours).

Pour tous les autres champs dans la fonction MAINT du paramétrage (25.21.24), acceptez les valeurs par défaut ou modifiez-les selon le besoin.

grgrpm.p k	25.21.24 MAINT du paramétrage	07/18/95
Format:	->>, >>>, >>>, >>9.99	9.00
Arrondi:		
Préséance:	Colonne	
Largeur ligne:	36	
Largeur colonne:	20	
Exercice actuel (EA):	1994	
Période actuelle:	11	
Bénéfices non-distribués EA:	2800	
Contre-passation produit EA:	2900	
Analysis Code Comments:	no	Commentaires lignes: Non
Commentaires état:	Non	Commentaires colonnes: Non
ID exécution état suivant:	556	

F1-Ok 2-Aide 3-Ins 4-Fin 6-Menu 7-Rappel 8-Eff 11-Cop

Figure 7. Fonction MAINT du paramétrage

Synchronisation initiale (obligatoire)

Utilisez la fonction Synchronisation données CG (25.21.21) pour charger des informations financières dans la base de données du générateur d'états. Cette base de données est la source pour tous les états que vous créez.

```

grsync.p                25.21.21 Synchronisation données CG                07/18/95
----- Synchronisation générateur états/CG -----
      DEBUT PAR PERIODE                CALCUL SOLDES JUSQU' A
Réal   Exercice: 1961                Exercice: 1995
      Période: 1                    Période: 1
Budget Exercice: 1961                Exercice: 1994
      Période: 1                    Période: 11
Recalculer toute valeur réelle: Non
Recalculer toute valeur budget: Non
Sortie:
ID lot:

Enter data or press PF4 to end.

```

Figure 8. Fonction Synchronisation données CG

Vous devez exécuter la synchronisation pour initialiser la base de données du générateur d'états. Effectuez-la ensuite régulièrement pour garder la base de données à jour (en général, quotidiennement après chaque imputation d'écritures). Lors de la première synchronisation, le système crée de nouveaux enregistrements et index dans la base de données du générateur d'états. Chaque enregistrement contient plusieurs types de solde : initial, activité, final, période et cumul exercice.

Pour la synchronisation initiale, indiquez la dernière période de l'exercice dans les champs relatifs à la période de réalisation et la période de solde.

Le système crée ensuite des enregistrements et index à blanc pour toutes les périodes de l'exercice, ce qui entraîne un traitement plus rapide des synchronisations quotidiennes. Suivez les étapes dans le tableau 3.

Tableau 3. Etapes de synchronisation initiale

Etape	Action	Remarque
1	Définissez les périodes de réalisation et de solde comme étant égales à la période actuelle.	Pour la synchronisation initiale, indiquez la dernière période de l'exercice dans les champs relatifs à la période de réalisation et la période de solde.
2	Acceptez la valeur par défaut Non pour les options de recalcul et de régénération.	Vous pouvez avoir à utiliser cette valeur dans des cas particuliers ; reportez-vous à la section Gestion de la base de données du générateur d'états dans le chapitre 5 pour de plus amples informations.
3	Il est possible d'employer le même ID de lot que l'imputation d'écritures.	Veillez à exécuter l'imputation d'écritures avant la synchronisation.

Utilisez la fonction de synchronisation (25.21.21) pour définir une demande de traitement différé. Pour garantir une bonne exécution de cette fonction, vous pouvez modifier la priorité de lot afin de toujours exécuter la synchronisation après l'imputation d'écritures. Utilisez la fonction MAINT détail demande traitement (36.15.3) pour définir une priorité égale à zéro ou à tout nombre inférieur à la priorité pour l'imputation d'écritures.

Reportez-vous à la section Gestion de la base de données du générateur d'états dans le chapitre "Didacticiel" pour de plus amples informations sur la synchronisation.

Définition de sécurité (facultatif)

Vous pouvez définir une sécurité par mot de passe pour les options de menu suivantes :

- MAINT du paramétrage (25.21.24)
- Synchronisation données CG (25.21.21)
- MAINT des trimestres (25.21.23)
- MAINT des méthodes d'arrondi (25.21.12.1)

- MAINT codes unité d'édition (25.21.12.5)
- MAINT détail langue utilisateur (25.21.12.12)
- Modification sécurité gestion (25.21.12.15)

Le système vous permet de définir une sécurité pour chaque groupe de lignes, groupe de colonnes, code analyse et enregistrement d'état. Une sécurité par mot de passe s'avère donc inutile pour ces éléments (cependant, le système permet aussi d'instaurer une sécurité pour les options de menu).

Utilisez la fonction Modification sécurité gestion (25.21.12.15) pour ajouter ou supprimer des ID dans la liste des utilisateurs autorisés à modifier un élément d'état particulier. Entrez le code de l'élément dans le champ approprié, puis définissez une nouvelle liste de sécurité pour l'élément.

```

grntsec.p k          25.21.12.15 Modification sécurité gestion          07/18/95
  
```

```

Code analyse: afs1      afs test 1
Groupe lignes:
Groupe colonnes:
Etat:
  
```

```

Statut: Réel
Créateur: afs          Date: 12/28/94
Modifié par: afs       Date: 12/28/94
  
```

```

Groupes sécurité:

Nouv. groupes sécurité:
  
```

```

F1-Ok 2-Aide 3-Ins 4-Fin 6-Menu 7-Rappel 8-Eff 9-Préc 10-Suiv 1
  
```

Figure 9. Modification sécurité gestion

Plage de périodes (facultatif)

Pour plus de commodité, vous pouvez créer les définitions d'état à l'aide de trimestres plutôt qu'au moyen de plage de périodes. Si vos états font souvent référence à des trimestres, il est conseillé de mettre en oeuvre la fonction de gestion des trimestres.

Dans la fonction MAINT des trimestres (25.21.23), spécifiez le début et la fin de période pour chaque trimestre dans un exercice donné. A des fins de cohérence, commencez par le premier exercice dans le calendrier comptable et définissez les trimestres de tous les exercices jusqu'à celui en cours.

Les trimestres servent uniquement à des fins d'édition ; ils n'ont aucun autre effet.

grqtrmt.p k	25.21.23 MAINT des trimestres	07/18/95
Exercice: 1994		
Trimestre: 1		
Période début: 1		Date début: 01/01/94
Période fin: 3		Date fin: 03/31/94
F1-Ok 2-Aide 3-Ins 4-Fin 6-Menu 7-Rappel 8-Eff 9-Préc 10-Suiv 1		

Figure 10. MAINT des trimestres

Modification du jeu de caractères (facultatif)

Pour mieux répondre à vos besoins en matière d'adaptation linguistique, MFG/PRO vous permet de modifier les caractères utilisés en guise de codes dans certains champs. Par exemple, un champ peut vous offrir les options A, B, C, mais vous préférez la lettre S à la place de B.

Utilisez la fonction MAINT détail langue utilisateur (25.21.12.12) pour modifier non seulement le jeu de caractères des codes mais aussi la description de libellé pour le champ. Les changements que vous effectuez concernent tous les champs applicables. Suivez les étapes dans le tableau 4.

Tableau 4. Modification des caractères des codes

Etape	Tâche	Remarque
1	Depuis le champ, utilisez la touche F2 pour connaître le nom du fichier de données.	La fenêtre contenant les valeurs permises apparaît. La colonne de droite spécifie le fichier de données.
2	Entrez le nom du fichier de données dans la fonction MAINT détail langue utilisateur.	Utilisez les commandes de défilement (suivant/précédent) pour trouver le code à modifier.
3	Modifiez les valeurs de mnémonique et/ou libellé selon le besoin.	

```
mglngmt.p k      25.21.12.12 MAINT détail langue utilisateur      07/18/95

  ID langue: FR  French
  Fichier:  ac_mstr
  Champ:  book_type

  Code numérique: 2

  Texte traduisible:
  Mnémonique: G
  Libellé: Gestion

F1-Ok 2-Aide 3-Ins 4-Fin 6-Menu 7-Rappel 8-Eff 9-Préc 10-Suiv 1
```

Figure 11. MAINT détail langue utilisateur

Unité d'édition (facultatif)

Créez des codes unité d'édition pour définir les unités et méthodes d'arrondi qu'un état doit utiliser pour une section donnée. Employez des codes unité d'édition dans des lignes, des colonnes, ou l'enregistrement d'état lui-même, ou comme valeurs de remplacement au moment de l'exécution d'un état.

Un code unité d'édition consiste en deux éléments :

- Une unité d'échelle pour convertir les montants d'état en les unités d'édition appropriées. Le générateur d'états divise pour ce faire le montant initial par l'unité d'échelle.
- Une méthode d'arrondi pour indiquer comment le montant est arrondi après sa conversion dans les unités appropriées.

Trois codes unité d'édition sont créés automatiquement lors de la première exécution de la fonction MAINT codes unité d'édition (25.21.12.5). Le tableau 5 présente les codes unité d'édition créés par le système.

Tableau 5. Codes unité d'édition créés par le système

Code unité d'édition	Unité d'échelle	Méthode d'arrondi
W (unités entières)	1.00	1 (unités)
T (milliers)	1,000	1 (unités)
M (millions)	1,000,000	1 (unités)

Définissez toute méthode d'arrondi nécessaire avec la fonction MAINT des méthodes d'arrondi (25.21.12.1) avant de créer des codes unité d'édition. Utilisez ensuite la fonction de gestion pour créer des codes unité d'édition.

Méthode d'arrondi (facultatif)

Dans le cadre de la définition d'un état, vous pouvez sélectionner une méthode d'arrondi pour chaque code unité d'édition. Le système dispose de méthodes d'arrondi standard. Vous pouvez les modifier ou en ajouter de nouvelles.

Définition d'une unité d'édition (facultatif)

La méthode d'arrondi spécifie comment les montants calculés par le système sont arrondis à la dizaine la plus proche, la centaine, etc. Différents environnements de gestion (législation) exigent souvent différentes méthodes d'arrondi. Dans un pays, les montants sont arrondis à la dizaine la plus proche mais, dans un autre, ils sont arrondis à la centaine.

Dans la version 7.3, l'utilisation des méthodes d'arrondi se limite à la fonction de gestion des unités d'édition dans le générateur d'états.

Employez la fonction MAINT des méthodes d'arrondi (25.21.12.1) afin de définir l'unité et le seuil d'arrondi pour une méthode d'arrondi particulière. Utilisez ensuite le code méthode d'arrondi durant la définition d'un code unité d'édition.

Trois codes méthode d'arrondi sont créés automatiquement lors de la première exécution de la fonction MAINT des méthodes d'arrondi (25.21.12.1). Pour ces trois méthodes, vous pouvez modifier le seuil d'arrondi mais pas l'unité d'arrondi. Le tableau 6 présente les codes méthode d'arrondi créés par le système.

Tableau 6. Codes méthode d'arrondi créés par le système

Code méthode d'arrondi	Unité d'arrondi	Seuil d'arrondi
0 (unités)	1,00	0,5
1 (dizièmes)	0,10	0,05
2 (centièmes)	0,01	0,005

Une unité d'arrondi détermine le niveau d'arrondi (à la dizaine la plus proche, à la centaine, etc.). L'unité d'arrondi doit être un nombre positif correspondant à une puissance de 10 multipliée par 1 ou 5. Par exemple, 10, 500, 0,01 et 0,005 sont des unités d'arrondi valides.

Le seuil d'arrondi est le point à partir duquel les montants sont arrondis à l'unité inférieure ou supérieure. Si le seuil est 0,05, les montants inférieurs ou égaux à 0,05 sont arrondis à l'unité inférieure et les montants supérieurs à 0,05 sont arrondis à l'unité supérieure. Le seuil d'arrondi doit être un nombre positif.

Les montants sont arrondis sur la base de leur valeur absolue. Par exemple, -9,99 est arrondi de la même façon que 9,99.

Chapitre 4

Résumé des procédures

Cette section décrit les procédures du générateur d'états de comptabilité générale. Elle présente chaque écran de gestion et fournit une description de la fonctionnalité concernée.

MAINT des codes analyse (25.21.1)

gracnt.p k	25.21.1 MAINT des codes analyse	07/18/95
Type CG: a Account		
Code analyse: billtst		
Lien à: Code		
Copie code:		
Description:		
Créateur: skb		
Création le: 09/16/94		
Modifié par: skb		
Modification le: 09/16/94		
Statut: Test		
Comment.: Non		
Groupes sécurité:		
F1-Ok 2-Aide 3-Ins 4-Fin 6-Menu 7-Rappel 8-Eff 9-Préc 10-Suiv 1		

Figure 12. MAINT des codes analyse

Cette fonction crée un groupe d'éléments de comptabilité générale d'un type donné (comptes, sous-comptes, centres de coût, projets ou entités). Quand vous créez d'autres éléments d'état (groupes de lignes, groupes de colonnes et enregistrements d'état), vous pouvez mentionner un code analyse au lieu de spécifier un à un les éléments de comptabilité générale.

Un code analyse permet aussi de regrouper d'autres codes analyse dans une structure plus vaste. Cela s'avère utile quand l'état doit consolider des données d'une façon particulière, par exemple, pour une structure de contrôle.

Une structure de contrôle est une spécification d'extraction de données globale, définie au niveau du groupe de lignes ou de l'état. Elle permet de produire plusieurs itérations d'un état, une pour chaque élément de comptabilité générale dans le code analyse de structure de contrôle. Elle produit aussi des itérations de synthèse.

Par exemple, dans un état d'analyse des coûts, le code analyse de structure de contrôle est associé à plusieurs centres de coût, afin qu'une itération d'état apparaisse pour chacun. Une autre itération indique les données cumulées pour tous les centres de coût.

Les codes analyse ont plusieurs effets sur les états. Dans une ligne, les éléments de comptabilité générale au sein d'un code analyse peuvent apparaître comme des lignes sur l'état (à condition que vous choisissiez de ventiler le code analyse). Sinon, le système utilise principalement le code analyse comme un critère d'extraction de données. Par exemple, si vous ne ventilez pas le code analyse dans une ligne, il génère une valeur consolidée pour tous les éléments en son sein.

Vous pouvez utiliser la fonction MAINT des codes analyse de deux façons : pour combiner des éléments de comptabilité générale ou pour regrouper des codes analyse. Pour le paramètre Lien à, spécifiez Élément pour combiner des éléments ou Code pour regrouper des codes analyse.

Durant la synchronisation, le système met à jour les codes analyse s'il trouve un nouvel élément qui correspond aux spécifications de plage ou de caractère générique.

MAINT des groupes de lignes (25.21.5)

gracmt.p k		25.21.1	MAINT des codes analyse	07/18/95
Code analyse: allacts		Type CG: A Statut: Test		
De code CG: [REDACTED] à:		Account Joker:		
Sél		Sélection élément CG		
	Code CG	Description		
*	1011	cash-usd		
*	1012	csh-usd		
*	1013	cash- currency eop		
*	1014	cash huf		
*	1015	test glrw wildcard insrt		
*	1016	test glrw range insert		
*	10175	test		
*	10176	test		
*	1030	test glrw wildcard insrt		
*	1039	cash-ukp		

F1-Dk 2-Aide 3-Ins 4-Fin 6-Menu 7-Rappel 8-Eff 9-Préc 10-Suiv 1

Figure 13. MAINT des groupes de lignes

Un groupe de lignes est un ensemble de spécifications d'extraction de données que le système utilise pour créer les lignes d'un état. Les groupes de lignes sont réutilisables. Vous pouvez les combiner avec divers groupes de colonnes pour produire différents états (utilisez pour ce faire la fonction de gestion des états).

Les types de lignes sont : texte, données et calcul. Vous devez préalablement planifier l'organisation générale des lignes car le système ne vous permet pas de les déplacer après leur création. Cependant, vous pouvez insérer des lignes ou en supprimer selon le besoin (tout changement apporté à un groupe de lignes met à jour les états l'utilisant).

Lignes de texte

grrgmt.p k	25.21.5 MAINT des groupes de lignes	07/18/95
Groupe lignes: 9		
Copie code:		
Description:		
Largeur: 36		
Contrôle état par:		
Emploi code analyse:		
Pages continues: Oui		
Créateur: bea		
Modifié par: bea		
Statut: Test		
Comment.: Non		
Groupes sécurité:		
Création le: 11/23/94		
Modification le: 11/23/94		
F1-Ok 2-Aide 3-Ins 4-Fin 6-Menu 7-Rappel 8-Eff 9-Préc 10-Suiv 1		

Figure 14. Création de lignes de texte

Les lignes de texte servent à imprimer une ou plusieurs lignes au sein de la colonne contenant les libellés de ligne, les lignes de données définissent des spécifications d'extraction de données, et les lignes de calcul servent à effectuer une opération sur une ou plusieurs lignes.

Lignes de données

grrgmt.p k		25.21.5 MAINT des groupes de lignes		07/18/95	
Groupe lignes: 2			Statut: Test		
SELECTION LIGNE		GESTION LIGNES			
Lgn	Titre	Ligne: []	Type:	Indent:	
		LIGNE TEXTE			
		Texte: -----			
		Lgns à sauter:			
F1-Ok 2-Aide 3-Ins 4-Fin 6-Menu 7-Rappel 8-Eff 9-Préc 10-Suiv 1					Insert

Figure 15. Création de lignes de données

Créez une ligne de données pour chaque segment de données que vous voulez éditer sur un état. Vous pouvez spécifier un seul élément de comptabilité générale (par exemple, le compte 1000) ou un code analyse. Les codes analyse, créés avec la fonction MAINT des codes analyse (25.21.1), définissent un groupe d'éléments de comptabilité générale similaires (par exemple, tous les comptes de stock). L'emploi d'un code analyse vous permet de ventiler le détail (Champ Ventiler), ce qui fait que les éléments au sein du code analyse vont apparaître sur l'état.

Lignes de calcul

```

gregmt.p k                25.21.5 MAINT des groupes de lignes          07/18/95
-----
Groupe lignes: sales                      Statut: Test
-----
SELECTION LIGNE                                GESTION LIGNES
-----
Lgn Titre                                     Ligne: 0010      Type: D      Indent:
                                           Titre: total sales
-----
0010 total sales
0020 sales domestic
0025 domestic-test per
0030 sales canada
0035 Canada-test perce
0040 sales mexico
0045 Mexico-test perce
0050 SALES TEST
-----
DETAIL INTERROGATION DONNEES
-----
Code/Compte  Description  Vent  Ordre  Ind  Ss
-----
Cpte: Code sales  total sales  Non   1
CC:
Ss-c:
Proj:
Ent.:

Avec codes: Non
-----
F1-Ok F2-Aide F4-Fin F7-PgHt F8-PgBs F9-LgHt F10-LgBs

```

Figure 16. Création de lignes de calcul

Les lignes de calcul ne peuvent faire référence qu'à des lignes au-dessus d'elles. Les colonnes peuvent aussi contenir des calculs qui font référence au montant dans une ligne ou colonne particulière.

Types d'élément multiples

Il est possible de définir les spécifications de façon à trier des données avec une combinaison de types d'élément de comptabilité générale. Par exemple, vous pouvez spécifier des comptes de produit des ventes pour le centre de coût 100, pour le projet 555, ou les deux. Les résultats que vous obtenez dépendent principalement du champ Ordre et de l'option de ventilation des codes analyse (champ Ventilier).

En général, si vous incluez des codes analyse ventilés, les lignes résultantes vont être une combinaison de lignes de détail et de sous-totaux. Le champ Ordre détermine le ou les types d'élément qui vont servir pour le détail et les sous-totaux. Par exemple, si vous attribuez au centre de coût 100 l'ordre le plus élevé (entrez 1) et au compte de vente un ordre inférieur (entrez 2), les lignes vont être organisées comme illustré dans la figure 17.

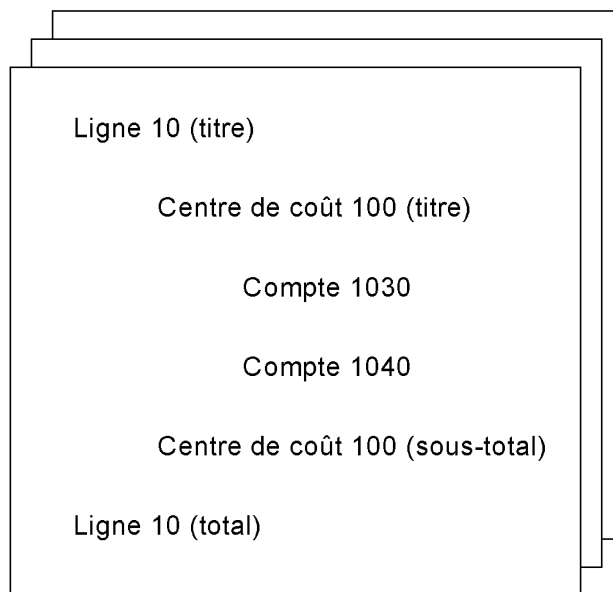


Figure 17. Organisation d'un état

L'extraction des données dépend aussi des spécifications de groupe de colonnes (25.21.7), qui peuvent inclure d'autres éléments de comptabilité générale.

Interrogation globale

Vous pouvez paramétrer l'extraction des données pour un état complet dans la fonction MAINT des états (25.21.9), via les spécifications d'interrogation globale. Par exemple, au lieu de mentionner une entité dans chaque ligne de données, indiquez l'entité comme une spécification d'interrogation globale.

Structure de contrôle

Vous pouvez définir un groupe de lignes ou un état afin de créer plusieurs itérations différentes des données. Par exemple, pour un état d'analyse des coûts, vous souhaitez produire l'état pour chaque centre de coût. A cet effet, utilisez le champ Contrôle état par dans la fonction MAINT des états ou MAINT des groupes de lignes (25.21.5).

Contrôle d'impression

grrgmt.p k		25.21.5 MAINT des groupes de lignes		07/18/95	
Groupe lignes: sales			Statut: Test		
SELECTION LIGNE		GESTION LIGNES			
Lgn Titre		Ligne: 0010		Type: D Indent:	
		Titre: total sales			
0010 total sales 0020 sales domestic 0025 domestic-test per 0030 sales canada 0035 Canada-test perce 0040 sales mexico 0045 Mexico-test perce 0050 SALES TEST		CONTROLE IMPRESSION			
		Préséance: Colonne			
		Inverser signe: Non			
		Imprimer: Oui			
		Format: ->>, >>>, >>>, >>>9.99			
		Remplaçable: Oui		Suppression zéro:	
		Avec symbole dev.: Non		Saut page après total: Non	
		Arrondi: 0		Caractère fin souligné:	
		Lgns à sauter: 0		Caractère début souligné:	
F1-Ok 2-Aide 3-Ins 4-Fin 6-Menu 7-Rappel 8-Eff 9-Préc 10-Suiv 1					

Figure 18. Fenêtre de contrôle d'impression pour groupes de lignes

Utilisez la fenêtre de contrôle d'impression pour définir les préséances et formats de nombre. Comme le groupe de lignes et le groupe de colonnes peuvent créer un conflit de formats, vous devez indiquer à ce niveau le format qui possède la préséance.

MAINT des groupes de colonnes (25.21.7)

grecgmt.p k	25.21.7 MAINT des groupes de colonnes	07/18/95
Groupe colonnes: CCIST		
Copie code:		
Description: SKB CC TEST		
Créateur: skb		Création le: 09/20/94
Modifié par: skb		Modification le: 09/20/94
Statut: Test		
Comment.: Non		
Groupes sécurité:		
F1-Ok 2-Aide 3-Ins 4-Fin 6-Menu 7-Rappel 8-Eff 9-Préc 10-Suiv 1		

Figure 19. MAINT des groupes de colonnes

La fonction MAINT des groupes de colonnes définit toutes les colonnes dans un état. Le groupe de colonnes est réutilisable. Vous pouvez le combiner à plusieurs groupes de lignes pour produire différents états (via la fonction MAINT des états, 25.21.9).

Il existe trois types de colonne : réalisation, budget ou calcul. Vous devez préalablement planifier l'organisation générale des colonnes car le système ne vous permet pas de les déplacer après leur création. Cependant, vous pouvez insérer des colonnes ou en supprimer selon le besoin (tout changement apporté à un groupe de colonnes met à jour les états l'utilisant).

Colonnes de réalisation et budget

grcgmt.p k		25.21.7 MAINT des groupes de colonnes		07/18/95	
Groupe colonnes: pcd1		order test		Statut: Test	
SELECTION COLONNE			GESTION COLONNES		
Col Description			Colonne: 0010 Type: R Largeur: 20		
0010			Description:		
DETAIL INTERROGATION BUDGET/REALISATIONS					
Code/Compte		Description			
-----		-----			
CC:					
Ss-c:					
Proj:					
Ent.:					
Exercice: 0		Période: 0		A: 0 Trimstr:	
Activité: F		Solde final			
Code budget:				Report budget:	
F1-Ok F2-Aide F4-Fin F7-PgHt F8-PgBs F9-LgHt F10-LgBs					

Figure 20. Création de colonnes de réalisation et budget

Les colonnes de type réalisation et budget définissent des spécifications pour l'extraction de données. Par exemple, une colonne peut indiquer le solde final de la période actuelle pour tous les centres de coût.

Colonnes de calcul

gpcgmt.p k		25.21.7 MAINT des groupes de colonnes		07/19/95	
Groupe colonnes: balsheet		Balance sheet		Statut: Test	
SELECTION COLONNE			GESTION COLONNES		
Col Description			Colonne: 0030 Type: c Largeur: 20		
0010 Balance Sheet			Description:		
			COLONNE DE CALCUL		
			Formule:		
			<div style="background-color: black; width: 100%; height: 20px;"></div>		
			Pourcentage: <input type="checkbox"/> Non		
F1-Ok 2-Aide 3-Ins 4-Fin 6-Menu 7-Rappel 8-Eff 9-Préc 10-Suiv 1					

Figure 21. Création de colonnes de calcul

Les colonnes de type calcul servent à effectuer des opérations sur d'autres colonnes ou cellules d'état (intersections d'une ligne et d'une colonne).

Spécifications d'interrogation

Tout élément de comptabilité générale ou code analyse que vous indiquez modifie l'extraction des données mais il ne figure pas lui-même en tant que ligne sur l'état. Par exemple, si vous spécifiez un centre de coût, le système combine ce critère aux spécifications de ligne mais une synthèse par centre de coût ne va pas apparaître dans les lignes de l'état. N'utilisez pas un type d'élément dans la colonne si vous n'envisagez pas de l'employer dans le groupe de lignes. Si vous le faites, l'exécution de l'état va être impossible.

Groupes de colonnes obsolètes

Pour éviter que les données du groupe de colonnes ne deviennent obsolètes, définissez des colonnes avec des périodes relatives au lieu d'une période particulière. Une période relative est X périodes après ou avant la période actuelle. Vous indiquez celle-ci à l'exécution de l'état.

Autres spécifications

Vous pouvez paramétrer l'extraction des données pour un état complet avec la fonction MAINT des états, via les spécifications d'interrogation globale. Le système vous permet aussi de définir une structure de contrôle pour l'état (reportez-vous à la fonction MAINT des groupes de lignes ou MAINT des états).

Mise en forme des pages

Si les colonnes ne tiennent pas sur une page, elles sont imprimées sur des pages suivantes. Vous pouvez sélectivement supprimer des colonnes (et des lignes) au moyen de la fonction Filtre de sortie d'état (25.21.19.13 ; à condition que vous ayez enregistré l'image de l'état durant son exécution).

Contrôle d'impression

Utilisez la fenêtre de contrôle d'impression pour définir les formats de nombre, codes unité d'édition et symboles de devise.

MAINT des états (25.21.9)

grrxmt.p k	25.21.9 MAINT des états	07/19/95
Etat: 10		
Copie code:		
Description:		
Créateur: jxd		
Modifié par: bas		
Statut: Test		
Comment.: Non		
Groupe sécurité gestion:		
Groupe sécurité état:		
Création le: 07/25/94		
Modification le: 07/02/95		
F1-Ok 2-Aide 3-Ins 4-Fin 6-Menu 7-Rappel 8-Eff 9-Préc 10-Suiv 1		

Figure 22.MAINT des états

Le champ Etat définit un enregistrement d'état servant à extraire des données et à produire un état définitif. L'extraction des données pour l'état repose sur une combinaison des éléments suivants : groupe de lignes, groupe de colonnes, structure de contrôle (facultatif) et spécifications d'interrogation globale (facultatif).

Avant de générer l'état lui-même (avec la fonction Exécution d'état), vous devez vérifier l'exactitude de son enregistrement à l'aide des listes de validation (25.21.13.5), d'anomalies (25.21.13.7) ou de contenu d'état (25.21.13.6). La validation d'état contrôle les formules de calcul dans les lignes ou colonnes ; les anomalies d'état signalent l'existence de redondances et omissions ; le contenu d'état indique le format combiné des lignes et colonnes.

Si une structure de contrôle est utilisée, elle va créer plusieurs itérations différentes de l'état complet. Par exemple, pour un état d'analyse des coûts, toutes les lignes de l'état peuvent se répéter pour chaque centre de coût. Cela suppose que vous

définissiez le type du contrôle d'état avec la fonction MAINT des états ou MAINT des groupes de lignes.

Spécifications d'interrogation globale

grrxmt.p k	25.21.9 MAINT des états	07/19/95
Etat: SKBTST TEST1 Statut: Test		
----- Spécifications interrogation globale -----		
Code/Compte Description		

Compte:		
C/coût:		
S-compte:	Item	
Projet:	Item	
Entité:	Item	
F1-Ok 2-Aide 3-Ins 4-Fin 5-Supp 6-Menu 7-Rappel 8-Eff 11-Cop		

Figure 23. Ecran des spécifications d'interrogation globale

Les spécifications d'interrogation globale, qui font l'objet d'un écran corollaire dans la fonction MAINT des états, permettent de définir les données extraites pour un état complet. Par exemple, elles peuvent spécifier une entité pour l'état.

Titres et pieds de page d'état

Utilisez la fonction MAINT des états pour placer des titres et pieds de page sur votre état. Le titre d'état, le pied de page et l'en-queue d'état sont gérés dans des écrans corollaires de la fonction MAINT des états.

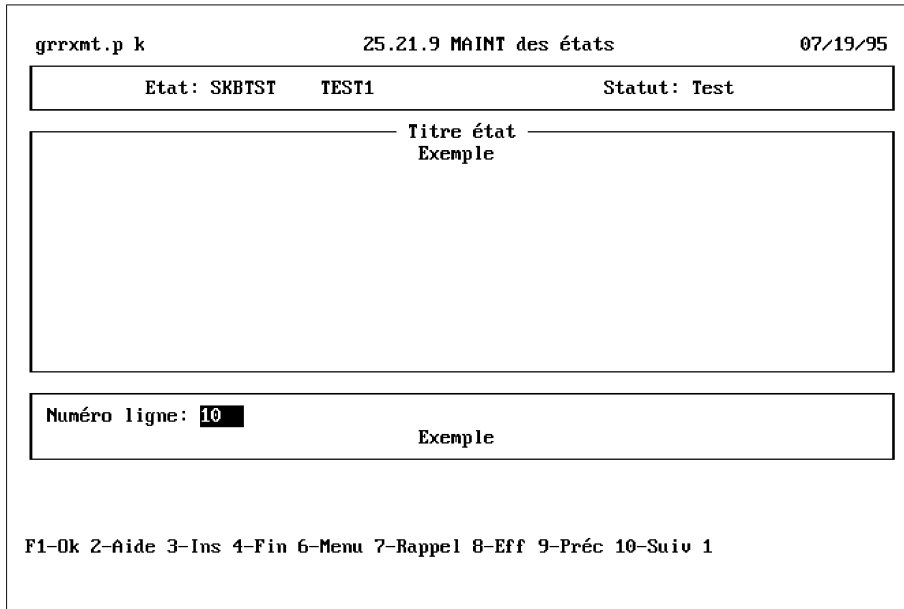


Figure 24. Fenêtre du titre d'état

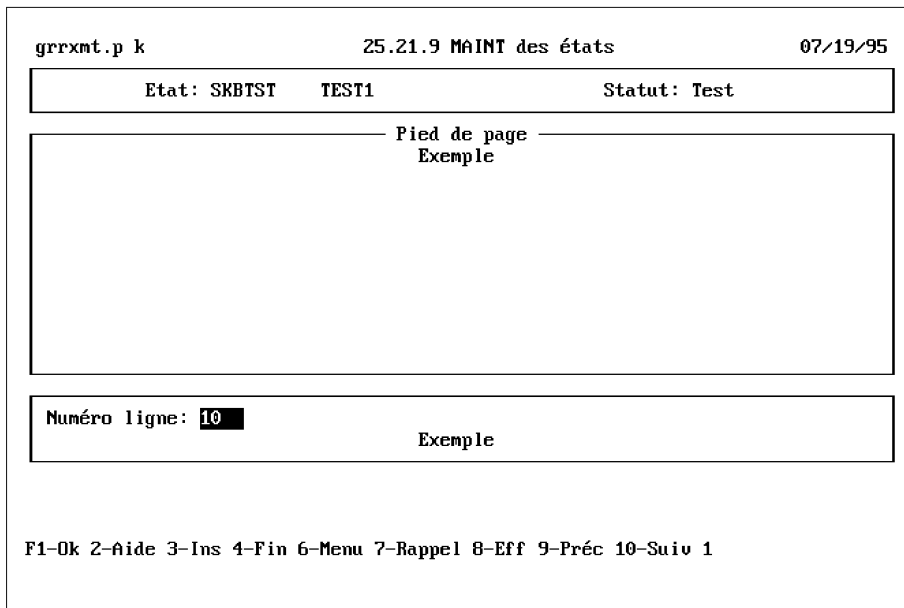


Figure 25. Fenêtre du pied de page

MAINT des méthodes d'arrondi (25.21.12.1)

```
mgrandmt.p k          25.21.12.1 MAINT des méthodes d'arrondi          07/19/95
```

Méthode arrondi:	3
Description:	arrondi: Indonesia
Unité arrondi:	1.00
Seuil arrondi:	0.00001

F1-Ok 2-Aide 3-Ins 4-Fin 5-Supp 6-Menu 7-Rappel 8-Eff 11-Cop

Figure 27. MAINT des méthodes d'arrondi

La méthode d'arrondi spécifie comment le système tronque les montants qu'il calcule (arrondi à la dizaine, à la centaine, etc.) pour un ou plusieurs environnements de gestion. La version 7.3 limite l'emploi des méthodes d'arrondi au générateur d'états de comptabilité générale (fonction MAINT codes unité d'édition).

La fonction MAINT des méthodes d'arrondi permet de définir les méthodes d'arrondi pour différents environnements de gestion (dans un pays, les montants peuvent être arrondis à la dizaine et dans un autre, à la centaine).

Vous affectez à chaque code unité d'édition la méthode d'arrondi qui détermine comment les montants sont arrondis à des fins d'édition, pour votre environnement de gestion. Pour chaque méthode, l'unité d'arrondi détermine le niveau de l'arrondi (dizaine, centaine, etc.). L'unité doit être un nombre positif qui est une puissance de 10 multipliée par 1 ou 5 : par exemple, 10, 500, 0,01, 0,005, etc.

Le seuil d'arrondi est le point à partir duquel les montants sont arrondis à l'unité supérieure ou inférieure. Si le seuil est 0,05, les montants inférieurs ou égaux à 0,05 sont arrondis à l'unité inférieure et les montants supérieurs à 0,05 sont arrondis à l'unité supérieure. Le seuil d'arrondi peut être tout nombre positif. Le système arrondit les montants sur la base de leur valeur absolue (-9,99 est arrondi de la même façon que 9,99).

MFG/PRO dispose de trois méthodes d'arrondi, comme présenté dans le tableau 7.

Tableau 7. Méthodes d'arrondi du système

Méthode d'arrondi	Unité d'arrondi	Seuil d'arrondi
0 (unités)	1,00	0,5
1 (dizièmes)	0,10	0,05
2 (centièmes)	0.01	0,005

Pour ces trois méthodes, vous pouvez changer le seuil d'arrondi mais pas l'unité d'arrondi.

MAINT codes unité d'édition (25.21.12.5)

```
grunitmt.p k          25.21.12.5 MAINT codes unité d'édition          07/19/95
┌───────────────────────────────────────────────────────────────────────────┐
│ Code unité édition: 1█                                                    │
│ Description: Milliers                                                    │
│                                                                           │
│   Unité échelle: 1,000                                                  │
│   Méthode arrondi: 0                                                    │
│                                                                           │
└───────────────────────────────────────────────────────────────────────────┘

F1-Ok 2-Aide 3-Ins 4-Fin 6-Menu 7-Rappel 8-Eff 9-Préc 10-Suiv 1
```

Figure 28. MAINT codes unité d'édition

Créez des codes unité d'édition afin de définir les unités (par exemple, milliers) et la méthode d'arrondi qu'un état doit utiliser pour une section donnée. Employez les codes unité d'édition dans des groupes de lignes, des groupes de colonnes ou l'enregistrement d'état lui-même, ou comme une valeur de remplacement spécifiée à la génération de l'état.

Utilisez la fonction MAINT des méthodes d'arrondi (25.21.12.1) pour définir toute méthode d'arrondi nécessaire avant de créer des codes unité d'édition. Utilisez la fonction MAINT codes unité d'édition (25.21.12.5) pour créer les codes unité d'édition. Le système crée automatiquement trois codes unité d'édition à la première exécution de cette fonction.

Un code unité d'édition consiste en deux éléments, comme défini dans le tableau 8.

Tableau 8. Eléments du code unité d'édition

Elément	Definition
Unité d'échelle	Elle sert à convertir des montants d'état dans les unités d'édition appropriées. Le générateur d'états effectue la conversion en divisant le montant initial par l'unité d'échelle.
Méthode d'arrondi	Elle indique comment le montant va être arrondi après sa conversion dans l'unité appropriée.

MAINT détail langue utilisateur (25.21.12.12)

```
mgIngunt.p k      25.21.12.12 MAINT détail langue utilisateur      07/19/95
  ID langue: FR  French
  Fichier: armorp.p
  Champ: totals

  Code numérique: 1

  Texte traduisible:
  Mnémonique: Tout
  Libellé: Imprimer toutes notes

F1-Ok 2-Aide 3-Ins 4-Fin 6-Menu 7-Rappel 8-Eff 9-Préc 10-Suiv 1
```

Figure 29. MAINT détail langue utilisateur

Le changement des mnémoniques de langue est facultatif. Utilisez cette fonction pour changer un mnémonique si la valeur prédéfinie n'est pas appropriée à votre situation. Vous devriez protéger cette fonction par un mot de passe. Le changement effectué avec cette fonction va concerner tous les utilisateurs d'une version linguistique donnée.

Changement libellé code analyse (25.21.12.13)

```
gracut.p k          25.21.12.13 Changement libellé code analyse          07/19/95
┌───────────────────────────────────────────────────────────────────────────┐
│                               Type CG: █                               │
│ Code analyse à renommer:                                             │
│                               Description:                             │
│                               Lien à:                               Créateur:   Date:   │
│                               Statut:                               Modifié par:  Date:   │
│                               Comment.:                             │
│                               Nouveau libellé code:                 │
└───────────────────────────────────────────────────────────────────────────┘

Enter data or press PF4 to end.
```

Figure 30. Changement libellé code analyse

Utilisez cette fonction pour changer le libellé (titre) d'un code analyse existant.

Un code analyse ne peut être égal à un code élément de comptabilité générale, indépendamment du type d'élément. Si vous créez un code élément en conflit avec un code analyse existant et que l'élément ne peut être supprimé ou renommé, vous pouvez utiliser cette fonction pour modifier le libellé ou titre du code analyse.

Modification sécurité gestion (25.21.12.15)

```
grntsec.p k          25.21.12.15 Modification sécurité gestion          07/19/95
```

Code analyse:	mze	test rename ancode range
Groupe lignes:		
Groupe colonnes:		
Etat:		
Statut:	Test	
Créateur:	mze	Date: 10/21/94
Modifié par:	mze	Date: 10/21/94
Groupes sécurité:		
Nouv. groupes sécurité:		

F1-Ok 2-Aide 3-Ins 4-Fin 6-Menu 7-Rappel 8-Eff 9-Préc 10-Suiv 1

Figure 31. Modification sécurité gestion

Utilisez cette fonction pour modifier la sécurité de gestion d'un élément d'état.

Cette fonction ajoute ou supprime des ID dans la liste des utilisateurs autorisés à modifier un élément d'état donné. Entrez le code élément dans le champ approprié, puis définissez une nouvelle liste de sécurité pour l'élément.

MAINT périodes de base d'état (25.21.15)

grrpermt.p k	25.21.15 MAINT périodes de base d'état	07/19/95
Exercice execution: 1994		
Période execution: 11		
F1-Ok 2-Aide 3-Ins 4-Fin 6-Menu 7-Rappel 8-Eff 11-Cop		

Figure 32. MAINT périodes de base d'état

Cette fonction met à jour la période de base actuelle définie avec la fonction MAINT du paramétrage (25.21.24). Si vous devez changer la période actuelle mais n'avez pas accès pour des raisons de sécurité à la fonction MAINT du paramétrage, cette procédure va mettre à jour le paramétrage du système pour vous.

En général, la période actuelle concerne des états qui définissent une période lui étant relative (par exemple, la période précédente). Normalement, le système utilise la période et l'exercice actuels spécifiés avec la fonction Exécution d'état (25.21.17) ; cependant, les états exécutés par lots considèrent la période définie dans le paramétrage. Avant d'effectuer le traitement d'un lot d'états, vous devez vérifier la période actuelle et la modifier si nécessaire. Le système utilise aussi la période et l'exercice actuels pour déterminer s'il doit employer des données de réalisation ou de budget dans les colonnes définies avec le report de budgets.

Cette fonction met à jour la période et l'exercice actuels dans la fonction MAINT du paramétrage. Les nouvelles valeurs vont aussi servir de valeurs par défaut dans la fonction Exécution d'état.

Exécution d'état (25.21.17)

```
grrunrp.p k                25.21.17 Exécution d'état                07/19/95

Etat: 10
ID exécution:                Statut: Test

Exercice actuel (EA): 1994 Période actuelle: 11
Début période: 11/01/94 Fin période: 11/30/94
Format: ->>, >>>, >>>, >>>, >>9.99          9.00
Arrondi: 0
Titre ligne avant colonne: 10
Autres commentaires état: Titre/Pied page/En-queue
Titre: Exemple
Pied page:
Frais:
Export: Non
Imprimer: Oui                Largeur: 132                Sortie:
Enreg. image: Oui                ID lot:
```

F1-Ok 2-Aide 3-Ins 4-Fin 6-Menu 7-Rappel 8-Eff 9-Préc 10-Suiv 1

Figure 33. Exécution d'état

Cette fonction génère un état basé sur une définition d'état créée avec la fonction MAINT des états. Le processus consiste à extraire des données, calculer des formules, effectuer des arrondis et appliquer la mise en forme pour créer une image d'état.

Les options de sortie pour l'image d'état incluent l'impression (sur une imprimante ou dans un fichier), le traitement par lots, l'exportation dans un fichier ASCII et l'enregistrement. En enregistrant l'image, vous pouvez utiliser les fonctions du gestionnaire de sortie pour imprimer ou exporter l'image à nouveau, ou pour filtrer certaines données à supprimer.

Cette fonction est la dernière étape dans la création d'un état. Vous devez au préalable exécuter la fonction Synchronisation données CG et créer une définition d'état. Avant de générer l'état, vous pouvez imprimer les listes de contenu (25.21.13.6), d'anomalies (25.21.13.7) et de validation d'état (25.21.13.5) pour vérifier la définition d'état que vous avez créée.

Si vous ne demandez pas au système d'enregistrer l'image d'état, il la supprime à la fin de l'impression ou de l'exportation. Si vous enregistrez l'image, le système la stocke sous un numéro d'identification d'exécution (affecté automatiquement). Le système conserve l'image jusqu'à ce que vous la supprimiez avec la fonction Supp/Arch image. A chaque génération d'un état et enregistrement de son image, le système la stocke sous un nouveau numéro d'identification d'exécution.

Lisez les instructions ci-dessous pour la tâche à effectuer.

Exécution de l'état en mode différé

Entrez la valeur zéro comme exercice et période. Le système va traiter les états par lots en utilisant l'exercice et la période définis avec la fonction MAINT du paramétrage ou MAINT périodes de base d'état.

Enregistrement de l'image d'état

Entrez la valeur "Oui" pour l'indicateur d'enregistrement de l'image. Notez le numéro d'identification d'exécution que le système affecte (ID d'exécution). Quand vous utilisez le gestionnaire de sortie, vous devez sélectionner l'image d'état via le nom d'état et l'ID d'exécution.

Changement du format ou de la méthode d'arrondi

Si vous modifiez ces paramètres, cela concerne tout l'état, à condition que les lignes et colonnes aient pour leur indicateur de remplacement autorisé la valeur "Oui" (valeur par défaut). Si une ligne ou colonne ne permet pas le remplacement, le système utilise alors son format et sa méthode d'arrondi pour les cellules correspondantes sur l'état.

Impression image d'état (25.21.19.1)

gromp.p k	25.21.19.1 Impression image d'état	07/19/95
Etat: testzsup	Test zero suppression	
ID exécution: 510	Le: 11/09/94 A: 20:10:30	Pour: 1994 7
Options pagination/impression		
De page: 1		
à: 99999		
Largeur page: 132		Sortie:
F1-Ok 2-Aide 3-Ins 4-Fin 6-Menu 7-Rappel 8-Eff 9-Préc 10-Suiv 1		

Figure 34. Impression image d'état

Cette fonction imprime une image d'état créée par la fonction Exécution d'état.

Vous pouvez utiliser une image d'état autant de fois que vous le voulez avec l'une des fonctions du gestionnaire de sortie. Pour créer initialement une image d'état, vous devez donner la valeur "Oui" à l'indicateur d'enregistrement d'image avant de générer l'état. Vous pouvez modifier une image d'état avec la fonction Filtre de sortie d'état (25.21.19.13), et la supprimer ou l'archiver avec la fonction Supp/Arch image (25.21.19.23).

Pour trouver une image d'état particulière, notez l'ID et l'heure d'exécution de l'état (définis automatiquement par le système). Pour imprimer une plage de pages, spécifiez les numéros de page dans les champs appropriés. Cependant, si l'image d'état contient une structure de contrôle, vous devez utiliser la fonction INTERRO numéros de page (25.21.19.5) pour connaître les numéros de page séquentiels correspondant aux numéros de page de groupe.

Exportation image d'état (25.21.19.3)

gromex.p k	25.21.19.3 Exportation image d'état	07/19/95
Etat: testzsup Test zero suppression ID exécution: 498 Le: 11/08/94 A: 15:30:32 Pour: 1994 7		
Sortie: <input type="text" value="laser5"/>		
F1-Ok 2-Aide 3-Ins 4-Fin 6-Menu 7-Rappel 8-Eff 9-Préc 10-Suiv 1		

Figure 35. Exportation image d'état

Cette fonction copie une image d'état dans un format ASCII. Le fichier résultant vous permet d'importer des données dans d'autres logiciels, par exemple, des tableurs.

Vous pouvez utiliser une image d'état autant de fois que vous le voulez avec l'une des fonctions du gestionnaire de sortie. Pour créer initialement une image d'état, vous devez donner la valeur "Oui" à l'indicateur d'enregistrement d'image avant de générer l'état. Vous pouvez modifier une image d'état avec la fonction Filtre de sortie d'état (25.21.19.13), et la supprimer ou l'archiver avec la fonction Supp/Arch image (25.21.19.23).

Pour exporter des données, entrez un nom de fichier dans le champ Sortie. Le système enregistre le fichier dans votre répertoire de connexion utilisateur.

INTERRO numéros de page (25.21.19.5)

grompgiq.p	25.21.19.5 INTERRO numéros de page	07/19/95
Etat: testzsup Test zero suppression ID exécution: 498 Le: 11/08/94 A: 15:30:32 Pour: 1994 7		
Code structure contrôle: [REDACTED] Numéro page groupe: 1 [REDACTED] Correspond à page d'état:		
F1-Ok 2-Aide 3-Ins 4-Fin 6-Menu 7-Rappel 8-Eff 9-Préc 10-Suiv 1		

Figure 36. INTERRO numéros de page

Cette fonction indique un numéro de page équivalent pour les états numérotés avec des pages répétitives. Un état ne peut avoir des numéros de page répétitifs que s'il concerne une structure de contrôle. Utilisez cette interrogation si vous voulez imprimer (avec la fonction Impression image d'état, 25.21.19.1) une page de pages provenant d'un tel état.

La fonction MAINT des états détermine si un état va avoir des numéros de page répétitifs. Si l'indicateur de numérotation des pages en continu a pour valeur "Non", la numérotation débute à la page un pour chaque itération requise par la structure de contrôle.

Le système calcule le numéro de page équivalent et l'affiche dans le dernier champ (correspond à la page d'état). Vous pouvez utiliser ce numéro de page dans la fonction Impression image d'état pour spécifier la ou les pages appropriées.

Cette interrogation ne dispose d'aucune fonction d'impression.

Filtre de sortie d'état (25.21.19.13)

gromsel.p k		25.21.19.13 Filtre de sortie d'état		07/19/95	
Etat: testzsup		Test zero suppression			
ID exécution: 498		Le: 11/08/94		A: 15:30:32 Pour: 1994 7	
Sélection lignes					
Sél	Lgne	Description	Titre/total		
<input checked="" type="checkbox"/>	0010	All accounts			
F1-Ok F2-Aide F4-Fin F7-PgHt F8-PgBs F9-LgHt F10-LgBs					

Figure 37. Filtre de sortie d'état

Cette fonction vous permet de supprimer la sortie de colonnes, lignes ou itérations d'état (groupes) dans une image d'état. Vous pouvez utiliser cette fonction plusieurs fois pour générer différentes versions d'un état.

Pour créer initialement une image d'état, vous devez donner la valeur "Oui" à l'indicateur d'enregistrement d'image avant de générer l'état. La fonction Filtre de sortie d'état vous permet de définir plus en détail l'image d'état avant son impression ou son exportation. Pour supprimer ou archiver l'image d'état, utilisez la fonction Supp/Arch image.

Les changements apportés à l'image d'état vont apparaître quand vous l'imprimez ou l'exportez. Le système conserve l'image originale afin que vous puissiez ensuite resélectionner des parties que vous avez supprimées.

En général, la fonction Supp/Arch image est exécutée deux fois. Donnez d'abord à l'indicateur de suppression la valeur "Non" et examinez l'état produit puis, exécutez à nouveau la fonction en donnant à l'indicateur de suppression la valeur "Oui".

Si vous activez l'option de suppression, les données d'historique répondant aux critères de sélection sont supprimées de la base de données. Si vous donnez à l'indicateur d'archivage la valeur "Oui", les données supprimées sont copiées dans un fichier ASCII que vous pouvez recharger au moyen de la fonction Rechargement fichier archivage. Sinon, il est impossible de récupérer ces données.

Si l'option d'archivage est activée, MFG/PRO stocke les données supprimées dans un fichier dénommé xxAAMMJJ.hst, où xx représente le code du module et AAMMJJ la date de suppression/archivage. Si le fichier n'existe pas, le système en crée un. Si un fichier a été créé au cours d'une précédente exécution de la fonction de suppression/archivage, le système ajoute les données à ce fichier.

Les suppressions sont interdites si la quantité en stock n'est pas nulle. Si certaines données détaillées de stock ne sont pas supprimées alors qu'elles le devraient, il peut rester une quantité fractionnaire dans l'emplacement. Pour examiner les quantités de stock exprimées avec neuf décimales, utilisez la fonction INTERRO du stock par article (3.2).

La personne exécutant la fonction de suppression/archivage doit conserver un enregistrement du nom du fichier et de son contenu. Il n'existe aucun libellé au sein du fichier. Le nom du fichier n'identifie que le module et la date de création du fichier (par exemple, XX950514.hst). Si vous devez recharger des données particulières, il est nécessaire que vous connaissiez le fichier d'archivage qui les contient.

Synchronisation données CG (25.21.21)

```
grsync.p                25.21.21 Synchronisation données CG                07/19/95
                        Synchronisation générateur états/CG

DEBUT PAR PERIODE      CALCUL SOLDES JUSQU'A

Réal Exercice: 1961      Exercice: 1995
    Période: 1          Période: 1

Budget Exercice: 1961   Exercice: 1994
    Période: 1          Période: 11

Recalculer toute valeur réelle: Non
Recalculer toute valeur budget: Non

Sortie:
ID lot:
```

Enter data or press PF4 to end.

Figure 39. Synchronisation données CG

Cette fonction charge des données financières depuis la base de données du système dans celle du générateur d'états de comptabilité générale. La base de données du générateur d'états est la source d'information pour tous les états que vous créez.

Durant la synchronisation, le système calcule les soldes de réalisation et de budget jusqu'à la période comptable que vous spécifiez. Le fait que la base de données du générateur d'états contienne des soldes précalculés accélère la génération des états.

Vous devez exécuter la fonction Synchronisation données CG pour définir la base de données initiale du générateur d'états et pour la garder à jour.

La synchronisation initiale doit débiter par la première période dans le calendrier comptable.

Pour les données de réalisation (non-budgétaires), la synchronisation utilise le fichier des totaux détaillés de compte ("acd_det"), qui est mis à jour par l'imputation

d'écritures de comptabilité générale. En général, vous allez exécuter la fonction après chaque imputation (utilisez le même ID de lot).

Avant d'effectuer la première synchronisation, vous devez définir des comptes pour les bénéfices non-distribués et la contre-passation de produit de l'exercice actuel (seule la synchronisation utilise ces comptes ; ne leur imputez pas des écritures). Vous devez aussi spécifier avec la fonction MAINT du paramétrage (25.21.24) les numéros pour ces comptes. Veuillez noter que le premier processus de synchronisation requiert plus de temps que les exécutions quotidiennes ultérieures.

A la première exécution de la fonction Synchronisation données CG, le système crée de nouveaux enregistrements et index dans la base de données du générateur d'états. Chaque enregistrement contient plusieurs types de soldes, calculés depuis la base de données principale du système. Les types de soldes sont : initial, activité, final, période et cumul exercice à ce jour.

Ensuite, le système recalcule ces soldes et, s'il trouve des changements, met à jour les enregistrements du générateur d'états. Si nécessaire, vous pouvez utiliser les indicateurs de régénération ou de recalcul pour ajuster le processus de mise à jour (reportez-vous à l'aide en ligne pour plus de détails). Cependant, l'emploi de ces indicateurs ralentit le processus.

Si le système trouve de nouveaux éléments de comptabilité générale dans la base de données principale (par exemple, nouveaux comptes), il vérifie les codes analyse et les met à jour selon le besoin. Par exemple, si vous avez un code analyse pour les comptes 2000 à 2900 et créez le compte 2340 dans le plan comptable, le système ajoute ce compte au code analyse.

Pour réduire le temps d'exécution de la fonction, vous pouvez effectuer une synchronisation spéciale en spécifiant des dates proches du terme de l'exercice. Le système va alors définir des enregistrements et index pour des périodes futures afin que la synchronisation quotidienne puisse mettre à jour rapidement ces enregistrements. Sinon, la synchronisation doit créer de nouveaux enregistrements à chaque exécution.

Il est conseillé d'effectuer cette synchronisation spéciale au début de l'exercice.

MAINT des trimestres (25.21.23)

```
grqtrmt.p k                25.21.23 MAINT des trimestres                07/19/95
```

Exercice:	1994		
Trimestre:	1		
Période début:	1	Date début:	01/01/94
Période fin:	3	Date fin:	03/31/94

F1-Ok 2-Aide 3-Ins 4-Fin 6-Menu 7-Rappel 8-Eff 9-Préc 10-Suiv 1

Figure 40. MAINT des trimestres

Cette fonction regroupe des périodes en trimestres pour un exercice comptable donné. Utilisez ces trimestres comme un outil pour la définition des colonnes d'état. Les colonnes peuvent faire directement référence à un trimestre plutôt qu'à une plage de périodes.

L'exercice et les périodes que vous indiquez doivent au préalable être définis dans le calendrier comptable. Après avoir défini des trimestres, vous pouvez les utiliser dans la fonction MAINT des groupes de colonnes. Créez de nouveaux trimestres selon le besoin.

Vous pouvez employer cette fonction à tout moment. Il n'existe aucune limite concernant le nombre de périodes qu'un trimestre peut contenir.

Chapitre 5

Didacticiel

Ce chapitre est destiné à vous guider durant l'utilisation du générateur d'états de comptabilité générale.

Gestion de la base de données du générateur d'états

Le générateur d'états possède une base de données distincte du reste de MFG/PRO. Pour gérer et mettre à jour cette base de données avec des informations financières actuelles, vous devez exécuter la fonction Synchronisation données CG (25.21.21) sur une base régulière (chaque jour).

```

grsync.p                25.21.21 Synchronisation données CG          07/19/95
                Synchronisation générateur états/CG
    DEBUT PAR PERIODE                CALCUL SOLDES JUSQU' A
Réal Exercice: 1961                Exercice: 1995
    Période: 1                    Période: 1
Budget Exercice: 1961                Exercice: 1994
    Période: 1                    Période: 11
Recalculer toute valeur réelle: Non
Recalculer toute valeur budget: Non
                                Sortie:
                                ID lot:

Enter data or press PF4 to end.

```

Figure 41. Synchronisation de la base de données du générateur d'états

La fonction de synchronisation charge des données financières depuis la base de données du système dans la base de données du générateur d'états. Elle calcule les soldes réels et budgétisés jusqu'à la période comptable que vous spécifiez. En disposant de ces soldes précalculés dans la base de données, le générateur d'états peut produire des états plus rapidement.

La synchronisation est nécessaire pour définir la base de données initiale du générateur d'états (reportez-vous à la section traitant de la synchronisation initiale). Ce processus exige plus de temps la première fois que lors des exécutions quotidiennes ultérieures.

Lors de la première synchronisation, le système crée de nouveaux enregistrements et index dans la base de données initiale du générateur d'états. Chaque enregistrement contient plusieurs types de solde : initial, activité, final, période et cumul exercice. Exécutée chaque jour, la synchronisation recalcule ces soldes. Si les soldes ont changé, la base de données du générateur d'états est mise à jour.

S'il existe de nouveaux éléments de comptabilité générale dans la base de données principale (par exemple, un nouveau compte), la synchronisation vérifie les codes analyse et les met à jour selon le besoin.

Définition d'état

La définition d'état est constituée de spécifications d'extraction de données ou d'interrogations. L'interrogation la plus simple consisterait en un élément de comptabilité générale pour une période : par exemple, compte 1040 pour période 1.

Un état possède trois éléments (composantes) principaux : groupes de lignes, groupes de colonnes et enregistrements d'état (une interrogation globale). En général, vous spécifiez les éléments de comptabilité générale dans le groupe de lignes et les périodes dans le groupe de colonnes. Toutes ces composantes spécifient un seul élément de comptabilité générale ou un code analyse. Les éléments de comptabilité générale incluent les comptes, sous-comptes, centres de coût, projets et entités. Les codes analyse spécifient un groupe d'éléments de comptabilité générale.

Planification de l'organisation des états

Si les composantes d'un état sont correctement définies, vous pouvez les combiner de différentes façons pour créer plusieurs variantes d'un état. Les informations dans le tableau 9 visent à vous permettre de planifier l'organisation des états.

Tableau 9. Considérations sur la planification des états

Considération	Exemple	Remarque
De quel groupe distinct d'éléments avez-vous besoin ?	Tous les comptes de vente.	Créez des codes analyse pour ces groupes. Affiche une valeur totale pour les éléments dans le code analyse ou une liste détaillée.
De quelle combinaison d'éléments avez-vous besoin ?	Tous les comptes de vente pour centres de coût 100, 200 et 300.	Spécifiez toute combinaison de comptes, sous-comptes, centres de coût, projets ou entités.
Avez-vous besoin de plusieurs itérations d'un état ?	Une itération d'état pour chaque entité.	Définissez une structure de contrôle pour trier les données en plusieurs itérations différentes.
Avez-vous besoin de calculs ?		Entrez des formules au sein de lignes et colonnes.
Quels noms voulez-vous pour les composantes de l'état ?		Entrez un nom pour chaque composante de l'état (toutes les composantes peuvent avoir le même nom).

Définition des états

Commencez par définir le code analyse, les groupes de lignes et les groupes de colonnes. Utilisez ensuite la fonction MAINT des états (25.21.9) pour définir le contenu de l'état et sa présentation. Une fois ces éléments définis, vous pouvez exécuter l'état (reportez-vous à la section traitant de l'exécution d'un état).

Les seuls champs obligatoires dans MAINT des états sont ceux relatifs au groupe de lignes et au groupe de colonnes. Les champs précédents permettent de définir une structure de contrôle et les champs suivants gèrent le format de l'état.

Structures de contrôle

Une structure de contrôle trie les données en plusieurs itérations différentes, une pour chaque élément de comptabilité générale dans le code analyse de structure de contrôle. Cela s'avère particulièrement utile pour les états consolidés regroupant plusieurs divisions financières.

Pour utiliser une structure de contrôle, entrez un type d'élément de comptabilité générale dans le champ "Contrôle état par", puis entrez un code analyse pour la structure (pour de plus amples informations, reportez-vous à la section traitant de l'utilisation des structures de contrôle).

Interrogations globales

Vous pouvez éventuellement entrer des spécifications d'extraction de données supplémentaires en sélectionnant "Oui" pour le champ relatif aux modifications des spécifications d'interrogation globale. Ces spécifications sont combinées avec celles pour le groupe de lignes et, le cas échéant, pour le groupe de colonnes.

Cette fonctionnalité sert généralement à spécifier un élément de comptabilité générale s'appliquant à plusieurs comptes, comme l'entité. Par exemple, vous pouvez délibérément exclure l'entité des groupes de lignes et de colonnes pour qu'ils puissent être appliqués à différents états. Les interrogations globales peuvent également servir à créer une variante pour un état existant.

Spécifiez des éléments de comptabilité générale ou des codes analyse dans la fenêtre des spécifications d'interrogation globale (qui s'affiche après acceptation du premier écran), comme pour les lignes de données. Le système interdit l'entrée de spécifications pour des types d'éléments de comptabilité générale déjà utilisés dans le groupe de lignes ou le groupe de colonnes.

Titres et pieds de page d'état

Vous pouvez entrer ou modifier des titres et pieds de page d'état en choisissant "Oui" pour les champs d'édition de titre d'état, de pied de page ou d'en-queue d'état. Les pieds de page permettent d'entrer du texte au bas de chaque page, et les en-queues d'état au bas de la dernière page. Vous avez aussi la possibilité d'associer deux lignes de commentaires au titre, pied de page et en-queue d'état durant l'exécution de l'état.

Plusieurs caractères de mise en forme peuvent être utilisés durant la création des titres, pieds de page et en-queues d'état. Pour centrer le texte, entrez [libellé] et pour le justifier à droite, entrez [libellé].

Le tableau 10 contient les mots-clés disponibles. Il vous suffit d'entrer le code que le système remplace par le texte approprié.

Tableau 10. Mots-clés pour les titres, pieds de page et en-queues d'état

Mot-clé	Remplacé par...
<COMPANY>	Nom de la société défini pour les états standard.
<DATE>	Date de création de l'état dans la fonction d'exécution d'état.
<GDESC>	Sert pour les structures de contrôle. Affiche la description du code analyse associé à une itération (reportez-vous aussi à GROUP).
<GRIDPAGE>	Numéro de page, avec des tirets pour les pages secondaires (pages qui s'impriment quand les colonnes ne tiennent pas sur une même page ; la suite figure alors sur une nouvelle page).
<GROUP>	Sert pour les structures de contrôle. Affiche le libellé du code analyse associé à une itération (reportez-vous aussi à PARENT).
<PAGE>	Numéro de page.
<PAGES>	Nombre total de pages.
<PERIOD>	Période actuelle entrée dans la fonction d'exécution d'état.
<PARENT>	Sert pour les structures de contrôle. Affiche le libellé du code analyse de niveau supérieur, associé à une itération (reportez-vous aussi à GROUP).
<RDESC>	Description de l'état entrée dans la fonction MAINT des états.
<REPORT>	Nom identifiant l'état, entré dans la fonction MAINT des états.

Mot-clé	Remplacé par...
<RUNID>	Nom identifiant l'exécution de l'état.
<STATUS>	"Test" ou "Réal", tel que défini dans la fonction MAINT des états.
<TIME>	Heure de création de l'état dans la fonction d'exécution d'état.
<UND*>	Crée une ligne d'astérisques (*) ou de tout caractère spécifié. Par exemple, si vous entrez , le système utilise des tirets (-) à la place des astérisques.
<USERID>	ID de la personne ayant créé l'état dans la fonction d'exécution d'état.
<YEAR>	Année de création de l'état dans la fonction d'exécution d'état.

Création d'un code analyse

Les codes analyse regroupent des éléments de comptabilité générale d'un type donné (comptes, sous-comptes, centres de coût, projets ou entités). Quand vous créez des éléments d'état, vous pouvez mentionner un code analyse au lieu de spécifier un à un les éléments de comptabilité générale.

Un code peut être modifié autant que vous le souhaitez. Les modifications affecteront toutes les lignes, colonnes et tous les enregistrements utilisant le code.

Le système vérifie les codes analyse durant la synchronisation et les met à jour, si nécessaire. Par exemple, si un code correspond aux comptes 2000 à 2999 et que le compte 2301 est ajouté au plan comptable, il ajoute automatiquement ce compte au code.

Un code analyse permet aussi de regrouper d'autres codes analyse dans une structure plus vaste. Cela s'avère utile quand l'état doit consolider des données d'une façon particulière, par exemple, pour une structure de contrôle (pour de plus amples informations, reportez-vous à la section traitant du regroupement de codes analyse).

Association de codes analyse à des éléments de CG

Utilisez MAINT des codes analyse (25.21.1) pour créer un code analyse combinant des éléments de comptabilité générale. Reportez- vous aux étapes décrites dans le tableau 11.

Tableau 11. Etapes de création d'un code analyse

Etape	Valeur champ	Remarque
1	Indiquez les types d'éléments à combiner dans le champ approprié.	Vous pouvez indiquer des comptes, centres de coût, sous-comptes, projets ou entités.
2	Entrez un libellé pour le code analyse.	Huit caractères alphanumériques au maximum.
3	Pour le paramètre "Lien à", spécifiez "Elément".	
4	Indiquez le statut "Test" ou "Réel".	Entrez "Test" initialement, puis "Réel" si l'état généré avec ce code vous satisfait.
5	Ajoutez des commentaires en entrant "Oui" dans le champ approprié.	Ils facilitent la gestion des codes analyse.
6	Entrez les initiales des utilisateurs habilités à accéder au code dans le champ relatif au groupe de sécurité.	Protégez le code. Entrez vos propres initiales.
7	Entrez les éléments dans l'écran suivant, en spécifiant une plage ou en utilisant des caractères génériques.	Répétez le processus de sélection autant de fois que nécessaire. Les éléments choisis apparaissent avec un astérisque dans la sélection des éléments de comptabilité générale.
8	Ajoutez ou supprimez des éléments dans la sélection des éléments de comptabilité générale.	Pour sélectionner ou désélectionner un élément, utilisez la barre d'espacement.
9	Quand vous avez terminé, appuyez sur F1.	Appuyez sur F4 pour quitter la fonction.

Si vous avez omis d'entrer vos initiales pour le groupe de sécurité, vous pouvez modifier le bloc de sécurité en utilisant la fonction Modification sécurité gestion (reportez-vous à la section traitant de la sécurité des états).

Regroupement de codes analyse

Le regroupement de codes analyse permet de consolider les données de différentes façons, comme illustré dans les deux exemples suivants.

Exemple 1

La direction souhaite connaître les résultats des régions 1 et 2. Des codes analyse ont été définis pour les centres de coût de chacune de ces régions. Plutôt que de créer un lien avec les centres de coût, regroupez les codes analyse définis pour ces deux régions.

Exemple 2

Vous créez un code analyse de structure pour une structure de contrôle. L'état qui en résulte contient non seulement une série d'itérations, mais aussi des itérations de synthèse basées sur la structure du code analyse (pour de plus amples informations, reportez-vous à la section traitant de l'utilisation des structures de contrôle).

Pour regrouper des codes analyse, utilisez la fonction MAINT des codes analyse (25.21.1) et suivez les étapes du tableau 12.

Tableau 12. Etapes de regroupement des codes analyse

Etape	Tâche	Remarque
1	Définissez un nouveau code analyse. Pour le paramètre "Lien à", spécifiez "Code".	Renseignez tous les autres champs, comme pour un code analyse standard.
2	Dans l'écran suivant, entrez ou sélectionnez des codes analyse existants.	Entrez un numéro de séquence supérieur pour chaque code. La structure qui en résulte s'affiche sous une forme résumée et détaillée au centre de la fenêtre.
3	Pour insérer un code analyse entre deux autres codes, utilisez un numéro de séquence compris entre les autres numéros.	Une valeur décimale, si nécessaire).

Affichez la structure complète avec la fonction INTERRO des codes analyse (25.21.2).

Les codes analyse sont de type élément (s'ils sont associés à des éléments de comptabilité générale) ou code (s'ils sont associés à d'autres codes analyse). Si le type est "Code", les codes analyse de niveau inférieur sont affichés dans MAINT des codes analyse. La colonne contenant les niveaux affiche les relations entre les codes de type Élément et ceux de type Code.

Interrogation de codes analyse

Le tableau 13 présente un ensemble d'outils d'interrogation permettant de contrôler les codes analyse créés.

Tableau 13. Outils de contrôle des codes analyse

Numéro de menu	Nom	Fonction
25.21.2	INTERRO des codes analyse	Affiche la ventilation d'un code analyse.
25.21.13.1	Liste des codes analyse	Affiche la ventilation d'un ou de plusieurs codes analyse.
25.21.3	INTERRO des cas d'emploi	Affiche les codes analyse qui font référence à un élément de comptabilité générale particulier.

Changement du libellé des codes analyse

Utilisez la fonction Changement libellé code analyse (25.21.12.13) pour modifier le libellé d'un code existant. Un code analyse ne peut être identique à un élément de comptabilité générale, quel que soit son type. Si vous ajoutez un élément de comptabilité générale créant un conflit avec un code analyse existant, et que l'élément ne peut être supprimé ou renommé, utilisez cette procédure pour changer le libellé du code analyse.

Groupes de lignes

Un groupe de lignes est un ensemble de spécifications d'extraction de données utilisées par le système pour créer les lignes d'un état (les groupes de lignes peuvent être réutilisés). Vous pouvez les combiner avec des groupes de colonnes pour former différents états. Les modifications apportées à un groupe de lignes mettent à jour les états qui l'utilisent.

Les valeurs pour les types de ligne sont "Texte", "Données" et "Calcul". Les lignes de type texte impriment une ou plusieurs lignes de texte, les lignes de type données définissent les spécifications d'extraction de données, et celles de type calcul effectuent des calculs pour une ou plusieurs lignes. Le tableau 14 présente les types de ligne et leur utilisation.

Tableau 14. Types de ligne

Type de ligne	Définition	Utilisation
Données (D)	Crée une ligne de données pour chaque groupe de données que vous voulez voir figurer sur l'état.	Les données extraites peuvent créer plusieurs lignes sur le document imprimé (détails d'éléments, sous-totaux ou titres).
Calcul (C)	Effectue un calcul en utilisant les lignes précédentes.	Appuyez sur F2 pour afficher la liste des lignes de type calcul disponibles. Si la formule fait référence à une ligne avec un arrondi, le système calcule d'abord l'arrondi, puis la formule.
Texte (T)	Imprime du texte dans la colonne des titres de ligne. Le système imprime à la fois le titre de la ligne et le texte.	Cela est utile pour délimiter les sections d'un état.

Les colonnes d'un état peuvent aussi contenir des calculs. En cas de conflit entre celui d'une ligne et celui d'une colonne, le système utilise l'un ou l'autre calcul, en fonction de la préséance définie dans la fenêtre de contrôle d'impression pour la ligne.

Vous devez planifier l'organisation des lignes à l'avance car, une fois créées, elle ne peuvent plus être déplacées. Vous avez toutefois la possibilité d'insérer des lignes ou d'en supprimer. C'est la raison pour laquelle nous vous conseillons de les numéroter par dizaines, au cas où vous seriez amené à ajouter une ligne.

Création d'un groupe de lignes

Pour définir un groupe de lignes, utilisez la fonction MAINT des groupes de lignes (25.21.5). Entrez un code alphanumérique de huit caractères maximum dans le champ approprié. Concernant les autres champs, vous pouvez accepter les valeurs par défaut ou entrer vos propres données.

Le second écran de la fonction vous invite à indiquer le numéro de ligne et le type.

Création d'une ligne de données

Entrez "D" pour le type dans le second écran de la fonction MAINT des groupes de lignes. La fenêtre des détails d'interrogation de données apparaît à l'écran.

Entrez dans cette fenêtre les informations contenues dans le tableau 15 ci-dessous.

Tableau 15. Informations requises pour créer une ligne de données

Champ	Donnée	Effet
Code/Compte	Entrez "I" pour élément ou "C" pour code analyse.	Spécifiez un élément ou un groupe d'éléments de comptabilité générale.
Code	Entrez un code élément de comptabilité générale ou un code analyse.	Utilisez la touche de fonction F2 pour afficher la liste des codes.
Vent	Le cas échéant, vous pouvez ventiler un code analyse.	Les éléments de comptabilité générale composant le code analyse apparaissent alors sur l'état.
Ordre	Si plusieurs types d'éléments de comptabilité générale sont spécifiés pour la ligne, indiquez un niveau de priorité.	Pour de plus amples informations, reportez-vous à la section traitant des lignes de données contenant plusieurs éléments de comptabilité générale).

La fenêtre des détails d'interrogation de données est suivie de la fenêtre de contrôle d'impression, qui définit le format des lignes (pour de plus amples informations, reportez-vous à la section traitant du contrôle d'impression des lignes).

Lignes de données contenant plusieurs éléments de CG

Dans ce type de ligne, vous avez la possibilité de trier les données en combinant des éléments de comptabilité générale. Par exemple, vous pouvez spécifier des comptes de vente pour le centre de coût 100, pour le projet 555, ou les deux.

Les résultats obtenus dépendent de l'ordre de tri spécifié dans le champ "Ordre" de la fenêtre des détails d'interrogation de données, et de l'option de ventilation des codes analyse. Plus le numéro d'ordre est petit, plus le niveau est élevé.

Par exemple, si l'ordre pour un code analyse de comptes de vente et un centre de coût est

Centre coût 100

Code analyse comptes vente

le niveau du centre de coût est supérieur à celui du code analyse de comptes de vente. Le système extrait alors les valeurs pour les comptes sur la base du centre de coût. Si l'ordre est inversé, il extrait les valeurs pour le centre de coût sur la base de chaque compte de vente.

Le montant total pour la ligne est le même dans les deux cas. Vous ne voyez la différence que si vous choisissez de ventiler les éléments du code analyse de comptes de vente.

La figure 44 présente un exemple d'éléments ventilés et de ligne ventilée. A gauche, les spécifications d'extraction de données et les combinaisons d'éléments possibles. A droite, les lignes sur l'état.

Spécifications d'interrogation de données

	Code	Description	Ventiler	Ordre
Cpte:	A	Cptes A1, A2, A3	oui	3
CC:	C	Cent coût C1, C2	oui	2
Sous:				
Proj:				
Ent.:	E	Entités E1, E2	oui	1

Éléments ventilés			Ligne ventilée	
Entités (Ordre 1)	Comptes (Ordre 2)	Centres coût (Ordre 3)	Libellé ligne	
E1	C1	A1	E1-Titre	
		A2	C1-Titre	
	A3	A1		
			A2	A3
E2	C2	A1	C2-Titre	
		A2	A1	
	A3	A2		
			A3	C2-Sous-total
E1	C1	A1	E1-Sous-total	
		A2	E2-Titre	
	A3	C1-Titre		
			A1	A2
E2	C2	A1	A3	
		A2	C1-Sous-total	
	A3	C2-Titre		
			A1	A2
		A3	C2-Sous-total	
			E2-Sous-total	
			Total ligne	

Figure 42. Ventilation de ligne

Pour afficher la ventilation des lignes, exécutez la fonction de listage des contenus d'état (25.21.13.6). Les mises en retrait sont déterminées par la valeur pour le champ relatif aux indentations des sous-totaux, entrée pour chaque type d'élément de comptabilité générale dans les spécifications.

Si vous désactivez la ventilation pour un niveau inférieur, le système cumule les valeurs dans le niveau immédiatement supérieur. La figure 45 représente l'état quand le code analyse de comptes n'est pas ventilé.

Spécifications d'interrogation de données

	Code	Description	Ventiler	Ordre
Cpte:	A	Cptes A1, A2, A3	no	3
CC:	C	Cent coût C1, C2	oui	2
Sous:				
Proj:				
Ent.:	E	Entités E1, E2	oui	1

Eléments ventilés			Ligne ventilée
Entités (Ordre 1)	Centres coût (Ordre 2)	Comptes (Ordre 3)	
E1	C1	A1 A2 A3	Libellé ligne E1-Titre C1 (A1+A2+A3) C2 (A1+A2+A3) E1-Sous-total E2-Titre C1 (A1+A2+A3) C2 (A1+A2+A3) E2-Sous-total Total ligne
	C2	A1 A2 A3	
E2	C1	A1 A2 A3	
	C2	A1 A2 A3	

Figure 43. Lignes non ventilées

Si vous changez l'ordre de tri, vous obtenez un résultat différent, comme illustré dans la figure 46. Dans cet exemple, ce sont désormais les comptes qui cumulent les valeurs pour les centres de coût.

Cette figure montre aussi ce qui se passe quand une combinaison d'éléments n'existe pas dans le paramétrage de la comptabilité générale. Dans ce cas, la fonction ignore les éléments pour lesquels il n'y a pas de correspondance.

Spécifications d'interrogation de données

	Code	Description	Ventiler	Ordre
Cpte:	A	Cptes A1, A2, A3	oui	2
CC:	C	Cent coût C1, C2	oui	3
Sous:				
Proj:				
Ent.:	E	Entités E1, E2	oui	1

Eléments ventilés			Ligne ventilée
Entités (Ordre 1)	Comptes (Ordre 2)	Centres coût (Ordre 3)	Libellé ligne
E1	A1	C1 C2 (aucune correspondance)	E1-Titre
	A2		A1-Titre
	A3	C1	A1-Sous-total
		C1	A2-Titre
		C2	C1
		C2	A2-Sous-total
E2	A1	C1	A3-Sous-total
	A2	C1	C1
	A3	C2	C2
		C1	A3-Sous-total
		C2	E1-Sous-total
		C2	E2-Titre
		A1-Titre	C1
		C2	A1-Sous-total
		C1	A2-Titre
		C2 (aucune correspondance)	C2
		C1	A2-Sous-total
		C2	A3-Titre
			C1
			C2
			A3-Sous-total
			E2-Sous-total
			Total ligne

Figure 44. Ordre de tri différent

Création d'une ligne de calcul

Entrez "C" pour le type dans le second écran de la fonction MAINT des groupes de lignes (25.21.5). La fenêtre relative aux lignes de calcul apparaît à l'écran. Entrez la formule de calcul.

Par exemple, calculez la somme des lignes 10 et 20 en utilisant la formule R10 + R20.

Si la ligne doit calculer un pourcentage, entrez “Oui” pour le champ relatif au pourcentage. Vous évitez ainsi de générer des conflits avec les colonnes de pourcentages en supprimant le calcul de pourcentage dans la cellule se trouvant à l’intersection de la ligne et de la colonne de calcul.

La fenêtre des lignes de calcul est suivie de la fenêtre de contrôle d’impression, qui définit le format des lignes (pour de plus amples informations, reportez-vous à la section traitant du contrôle d’impression des lignes).

Création d’une ligne de texte

Entrez “T” pour le type dans le second écran de la fonction MAINT des groupes de lignes. La fenêtre relative aux lignes de texte apparaît à l’écran. Entrez le texte.

Vous pouvez insérer des lignes vierges à la suite de la ligne de texte en indiquant un nombre de lignes à sauter dans le champ approprié.

La fenêtre des lignes de texte est suivie de la fenêtre de contrôle d’impression.

Contrôle d’impression des lignes

Des instructions d’impression sont associées aux lignes de données et de calcul. Pour entrer ces instructions, utilisez la fenêtre de contrôle d’impression. Les valeurs peuvent remplacer celles définies dans la fonction MAINT des états.

Comme les lignes et les colonnes peuvent effectuer des calculs et utiliser des formats et méthodes d’arrondi différents, vous devez spécifier le calcul, le format ou la méthode d’arrondi à utiliser dans la cellule se trouvant à l’intersection d’une ligne et d’une colonne. En cas de conflit, le système utilise l’une ou l’autre valeur, en fonction de la préséance définie dans la fenêtre de contrôle d’impression pour la ligne.

Le tableau 16 présente les entrées valides pour la fenêtre de contrôle d’impression. Les valeurs par défaut sont en italique.

Tableau 16. Valeurs de la fenêtre de contrôle d'impression

Champs clés	Valeur	Effet
Préséance	Ligne	Les calculs et paramètres pour la ligne remplacent les paramètres pour la colonne.
	Colonne	Les calculs et paramètres pour la colonne remplacent les paramètres pour la ligne. La priorité par défaut est celle définie dans MAINT du paramétrage.
Inverser signe	Oui	Le signe des montants est inversé.
	Non	Le signe n'est pas inversé. (Les soldes créditeurs sont enregistrés sous forme de valeurs négatives).
Imprimer	Non	La ligne n'est pas imprimée.
	Oui	La ligne est imprimée sur l'état.
Format	Format de ligne numérique	Définit le format des valeurs numériques de la ligne. La valeur par défaut provient de la fonction MAINT du paramétrage. Pour remplacer le format défini dans MAINT des états, le champ suivant doit avoir pour valeur "Non".
Remplaçable	Non	Les définitions de ligne ne peuvent pas être remplacées par les valeurs définies dans MAINT des états.
	Oui	Les définitions de ligne peuvent être remplacées par ces valeurs. Ce champ n'a aucun effet sur la préséance des calculs de lignes et de colonnes.
Arrondi	0 (entiers)	Vous pouvez spécifier toute méthode d'arrondi définie dans le système. Utilisez F2 pour afficher la liste des méthodes valides.
Saut page après total	Oui	Impose un saut de page après la ligne.
	Non	Pas de saut de page.

Groupes de colonnes

Les colonnes et les lignes sont combinées pour constituer une définition d'état. Tout comme pour les lignes, vous pouvez définir des critères de sélection de données et utiliser des codes analyse. Les colonnes déterminent les éléments suivants :

- Génération d'états en valeurs réelles ou budgétisées
- Période comptable
- Type de solde (initial ou cumul exercice)
- Spécifications d'interrogation facultatives (le système les combine à celles pour les groupes de lignes)

Il existe trois types de colonne : réalisation, budget et calcul, que vous pouvez combiner dans n'importe quel ordre. Une fois créées, les colonnes ne peuvent plus être déplacées. Vous avez toutefois la possibilité d'insérer des colonnes ou d'en supprimer. C'est la raison pour laquelle nous vous conseillons de les numéroter par dizaines, au cas où vous seriez amené à ajouter une colonne. Le tableau 17 présente les différents types de colonne.

Tableau 17. Types de colonne

Type de colonne	Définition	Utilisation
Réalisation (A)	Définit des données d'édition sur la base des soldes réels.	Les types de solde autorisés sont : activité, initial, final, cumul exercice et période.
Budget (B)	Définit des données d'édition sur la base des soldes budgétisés correspondant au code budget spécifié.	Définissez des colonnes de budget pour l'utilisation de valeurs réelles, si elles existent, ou de valeurs budgétisées s'il n'existe pas de valeurs réelles.
Calcul (C)	Effectue un calcul en utilisant les colonnes précédentes.	Appuyez sur F2 pour afficher la liste des colonnes de type calcul disponibles.

Si la formule fait référence à une colonne avec un arrondi, le système calcule d'abord l'arrondi, puis la formule.

Vous pouvez ajouter à un groupe autant de colonnes que vous le souhaitez. Si une colonne ne tient pas sur une page, la suite est imprimée sur une nouvelle page. Vous avez aussi la possibilité de filtrer les colonnes avec la fonction Filtre de sortie d'état (25.21.19.13), qui vous permet de produire plusieurs variantes d'un même état.

Le système génère automatiquement les titres de ligne dans une colonne. Vous pouvez contrôler l'emplacement des titres durant la définition et l'exécution de l'état. Par exemple, les titres de ligne peuvent être imprimés avant la première colonne ou avant toute autre colonne dans le groupe de colonnes.

Création d'un groupe de colonnes

Pour définir un groupe de colonnes, utilisez la fonction MAINT des groupes de colonnes (25.21.7). Entrez un code alphanumérique de huit caractères maximum dans le champ approprié. Concernant les autres champs, vous pouvez accepter les valeurs par défaut ou entrer vos propres données.

Le second écran de la fonction vous invite à spécifier un numéro de colonne et un type.

Création d'une colonne de réalisation

Ce type de colonne définit des données d'édition sur la base de soldes réels. Entrez le numéro de colonne et spécifiez "A" pour le type dans le second écran de la fonction.

La fenêtre des détails d'interrogation de budget/réalisations s'affiche alors. Entrez-y les informations contenues dans le tableau 18 ci-dessous.

Tableau 18. Informations requises pour créer une colonne de réalisation

Champ	Donnée	Effet
Code/Compte	Entrez "I" pour élément et "C" pour code analyse.	Spécifiez un élément ou un groupe d'éléments de comptabilité générale.
Code	Entrez un code élément de comptabilité générale ou un code analyse.	Utilisez la touche de fonction F2 pour afficher la liste des codes.
Exercice	Entrez zéro pour l'exercice actuel ou +/- n pour indiquer un exercice relatif.	Détermine la période de regroupement pour l'extraction des données (reportez-vous à la section traitant des périodes de colonne de réalisation ci-dessous).
De période/A	Spécifiez une plage de périodes. Entrez zéro pour la période actuelle ou +/- n pour indiquer une période relative.	Détermine la période de regroupement pour l'extraction des données (reportez-vous à la section traitant des périodes de colonne de réalisation ci-dessous).
Activité	Indiquez le type de solde (reportez-vous à la section traitant des types d'activité de colonne de réalisation).	Appuyez sur F2 pour afficher la liste des types valides (activité, initial, final, cumul exercice ou période).

N'entrez pas un type d'élément que vous prévoyez d'utiliser dans le groupe de lignes. L'état ne serait pas exécuté.

Une autre fenêtre relative au contrôle d'impression définit le format d'impression de la colonne (pour de plus amples informations, reportez-vous à la section traitant du contrôle d'impression des colonnes).

Périodes de colonne de réalisation

Le système offre plusieurs possibilités de définition de la période comptable. Vous pouvez spécifier un exercice et une période déterminés, un exercice et une période relatifs aux exercice et période d'édition actuels, une plage de périodes ou des trimestres.

Pour que le groupe de colonnes soit toujours à jour, utilisez plutôt des périodes relatives. Une période relative est n périodes avant ou après la période actuelle, la période actuelle étant la période d'exécution de l'état. La valeur zéro indique l'exercice ou la période actuelle ; -n un exercice ou une période passée et +n un exercice ou une période future. Le tableau 19 présente quelques exemples.

Tableau 19. Exemples de périodes de temps

Période de temps	Exercice	Période	A
Période actuelle	zéro	zéro	-
Période actuelle, 1990	1990	zéro	-
Sixième période, exercice quelconque	zéro	6	-
Dernière période	zéro	-1	-
Période actuelle, exercice précédent	-1	zéro	-
Exercice actuel, périodes 1-6	0	1	6

Pour spécifier une plage de périodes, utilisez les champs relatifs à la période d'origine et de destination ou le champ relatif au trimestre (les trimestres doivent être définis avec la fonction MAINT des trimestres). L'ordre à l'intérieur de la plage n'importe pas. Par exemple, vous pouvez aussi bien spécifier les périodes 1 à 3 que 3 à 1.

Pour les plages de périodes et les trimestres, il est préférable d'utiliser les soldes de type activité (champ "Activité"). Si vous indiquez comme type de solde "Final", par exemple, le système affiche le total des soldes finaux pour chaque période dans la plage.

Vous ne pouvez pas non plus utiliser des périodes relatives, car il faut éviter les plages contenant plusieurs exercices. Vous obtenez la même information en calculant la différence entre deux colonnes. Dans le tableau 20, les colonnes 10 (période actuelle, exercice précédent) et 20 (période actuelle, exercice actuel) n'apparaissent pas sur l'état, car l'indicateur d'impression a pour valeur "Non". Seule la colonne 30 (colonne de calcul) est imprimée.

Tableau 20. Exemples de calculs

	Colonne 10	Colonne 20	Colonne 30
Type de colonne	A	A	C
Exercice relatif	-1	0	-
Période relative	0	0	-
Activité	Final	Initial	-
Imprimer Oui/Non	Non	Non	Oui
Formule	-	-	C1-C20

Type d'activité de colonne de réalisation

Quand vous spécifiez une activité (type de solde), vous devez considérer les informations dans le tableau 21.

Tableau 21. Types de compte et d'activité

Types de compte	Type d'activité	Remarque
Compte de résultat	Cumul exercice (Y) Période (P)	Activité (A) a le même effet que Période (P).
Bilan	Initial (B) Final (E)	Utilisez Activité (A) pour afficher l'écart entre deux soldes.
Les deux	Cumul exercice (Y) Période (P)	

Les comptes de bilan cumulent les valeurs de la base de données. Les comptes de résultat contiennent les soldes de l'exercice ou de la période.

Création d'une colonne de budget

La création des colonnes de budget est similaire à celle des colonnes de réalisation, excepté l'utilisation des champs relatifs au code budget et au report de budget, au bas de la fenêtre des détails d'interrogation de budget/réalisations. Entrez dans le premier champ le code associé à la période de temps spécifiée. Le second champ vous permet de définir la colonne pour l'utilisation de valeurs réelles, si elles existent, ou de valeurs budgétisées s'il n'existe pas de valeurs réelles. Par exemple, quand une colonne est définie pour la période cinq et que vous exécutez l'état au cours de la période quatre, il n'y aura probablement pas de réalisations disponibles pour la colonne. Dans ce cas, la fonctionnalité de report de budget utilise les montants budgétisés. Si, par contre, vous exécutez l'état au cours de la période cinq, la colonne contient des montants réels.

Création d'une colonne de calcul

Les colonnes de calcul vous permettent d'effectuer des calculs en utilisant les colonnes précédentes. Vous pouvez mentionner une cellule (intersection d'une colonne et d'une ligne) dans vos formules. Par exemple, pour faire référence à l'intersection de la ligne 10 et de la colonne 20, entrez R10C20. Appuyez sur F2 pour afficher la liste des colonnes ou lignes d'un groupe de lignes.

Si la colonne doit calculer un pourcentage, entrez "Oui" pour le champ relatif au pourcentage. Vous évitez ainsi de générer des conflits avec les lignes de pourcentages en supprimant le calcul de pourcentage dans la cellule se trouvant à l'intersection de la ligne et de la colonne de calcul.

Quand la formule fait référence à une colonne avec un arrondi, le système calcule d'abord l'arrondi, puis la formule.

Par ailleurs, si le calcul utilise des colonnes que vous ne voulez pas voir figurer sur l'état, entrez "Non" dans le champ relatif à l'impression pour ces colonnes dans la fenêtre de contrôle d'impression (reportez-vous à la prochaine section).

Contrôle d'impression des colonnes

Des instructions d'impression sont associées aux lignes de données et de calcul. Pour entrer ces instructions, utilisez la fenêtre de contrôle d'impression.

Les valeurs peuvent remplacer celles définies dans la fonction MAINT des états. Vous pouvez, par exemple, vouloir une mise en forme différente pour une colonne donnée.

Le tableau 22 présente les entrées valides pour la fenêtre de contrôle d'impression. Les valeurs par défaut sont en italique.

Tableau 22. Valeurs de la fenêtre de contrôle d'impression

Champ	Donnée	Remarque
Imprimer	Oui	La colonne n'est pas imprimée.
	Non	La colonne est imprimée sur l'état.
Arrondi	0 (entiers)	Vous pouvez spécifier toute méthode d'arrondi définie dans le système. Utilisez F2 pour afficher la liste des méthodes valides.
Format	Format de ligne numérique	La valeur par défaut provient de la fonction MAINT du paramétrage. Pour remplacer le format défini dans MAINT des états, le champ suivant doit avoir pour valeur "Non".
Remplaçable	Non	Les définitions de colonne ne peuvent pas être remplacées par les valeurs définies dans MAINT des états.
	Oui	Les définitions de colonne peuvent être remplacées par ces valeurs.
Devise	Base	Définie dans le paramétrage système/compte.
Symbole devise	Trois caractères	Le symbole apparaît dans les lignes si l'indicateur d'application de symbole a pour valeur "Oui".
Titre colonne	A blanc	Correspond par défaut au nom de la période ou à celui entré dans MAINT des trimestres.
	Entrez du texte	Le texte s'imprime au-dessus de la colonne. Il est automatiquement souligné par le système (reportez-vous à la section suivante).

Le système ne contrôle pas les spécifications d'extraction de données afin de vérifier si la devise est la même partout. Vous devez donc veiller à les définir correctement, pour éviter de mélanger des devises différentes au sein des cellules.

Saisie d'un titre de colonne

Vous pouvez utiliser plusieurs caractères de mise en forme dans le champ relatif au titre de colonne dans la fenêtre de contrôle d'impression. Pour centrer le texte, entrez [libellé] et pour le justifier à droite, entrez [libellé].

Le tableau 23 contient les mots-clés disponibles. Il vous suffit d'entrer le code que le système remplace par le texte approprié. Par exemple, <BY> affiche l'exercice spécifié pour la colonne.

Tableau 23. Mots-clés pour les titres de colonne

Mot-clé	Remplacé par...
<BP>	Période
<BY>	Exercice
<BP1>	Limite inférieure de la plage de périodes
<BP2>	Limite supérieure de la plage de périodes
<BQ>	Trimestre
<Bucket>	Exercice ou période (ou plage de périodes ou trimestre)

Utilisation des structures de contrôle

Les structures de contrôle vous permettent de trier les données d'édition en plusieurs itérations différentes. Elles s'avèrent particulièrement utiles pour les états consolidés regroupant plusieurs divisions financières.

Les structures sont définies à l'aide d'un code analyse. Pour chaque élément de comptabilité générale du code, le système génère une itération distincte incluant l'élément dans les spécifications d'extraction de données. Il produit aussi une ou plusieurs itérations de synthèse, en fonction de la structure du code analyse. Pour définir une structure de contrôle, effectuez les étapes dans le tableau 24.

Tableau 24. Création d'une structure de contrôle

Etape	Tâche	Remarque
1	Créez un code analyse approprié. Les figures 47 et 48 ci-dessous présentent des exemples de codes.	Le système interdit l'emploi d'un code analyse du même type que ceux utilisés dans les spécifications globales de groupes de lignes, de colonnes ou d'édition.
2	Exécutez MAINT des états ou MAINT des groupes de lignes. Employez la première fonction pour pouvoir réutiliser le groupe de lignes dans d'autres états.	
3	Sélectionnez respectivement un type d'élément de comptabilité générale et un code analyse dans les champs "Contrôle état par" et "Emploi code analyse".	

Exemple A

Dans un état d'analyse des coûts, le code analyse de structure de contrôle est associé à plusieurs centres de coût afin qu'une itération d'état apparaisse pour chacun (figure 45). Une autre itération indique les données cumulées pour tous les centres de coût.

Code analyse centres de coût : 100, 200, 300, 400

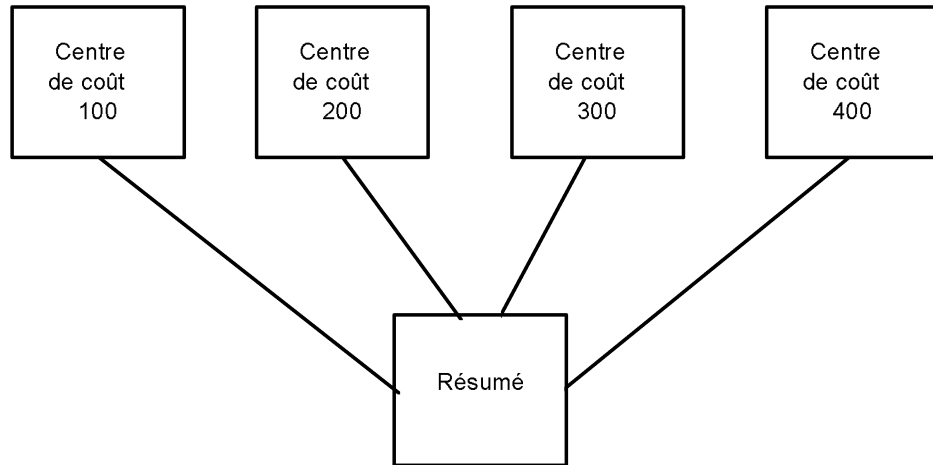


Figure 45. Etat d'analyse des coûts

Exemple B

Dans un état relatif à des entités multi-niveaux, le code analyse de structure de contrôle est associé à deux autres codes analyse, un pour les entités du secteur ouest et un pour celles du secteur est. Le système imprime une itération pour chaque entité, plus une pour les entités de l'ouest, une pour celles de l'est et une pour toutes les entités.

La figure 46 illustre cet exemple. Notez qu'à chaque itération est associé un nom de groupe correspondant à l'élément de comptabilité générale ou au code analyse, ainsi qu'un nom de parent correspondant au nom de groupe de l'itération de niveau supérieur. Vous pouvez faire figurer ces informations dans le titre de l'état.

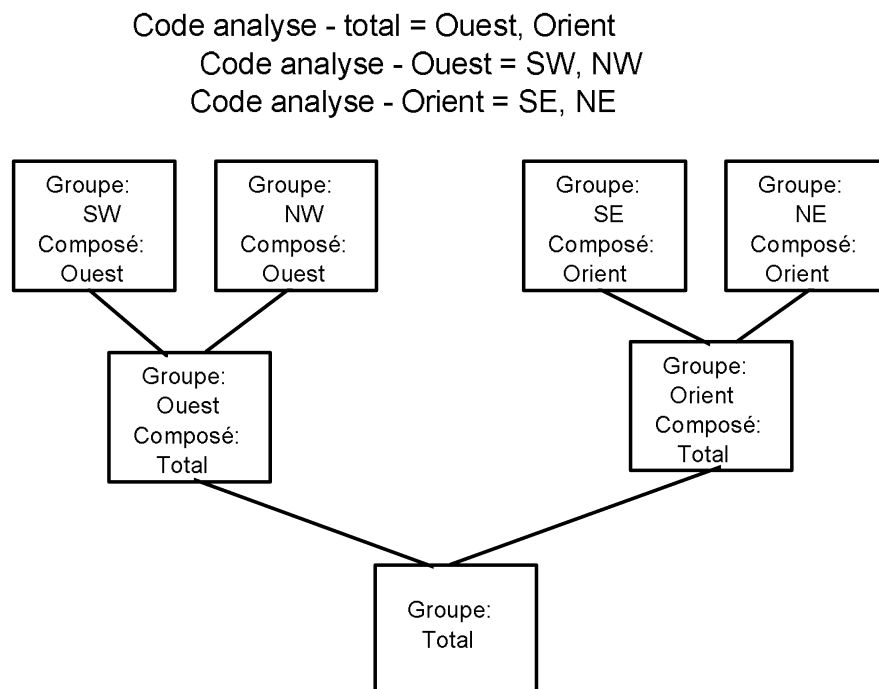


Figure 46. Etat avec éléments multi-niveaux

Exécution d'un état

Après avoir effectué les imputations en comptabilité générale et avant de générer un quelconque état, vous devez exécuter la fonction Synchronisation données CG. Pour générer ensuite l'état que vous avez créé, utilisez la fonction d'exécution d'état (25.21.17) comme indiqué dans le tableau 25.

Tableau 25. Etapes d'exécution d'un état

Etape	Tâche	Définition
1	Entrez le nom de l'état.	Défini dans la fonction MAINT des états.
2	Indiquez l'exercice et la période d'édition.	Défini dans le paramétrage du générateur d'états. Ces données servent à déterminer les périodes de regroupement pour les colonnes : exercice relatif ou date relative.
3	Définissez les autres options.	Remplace les formats et arrondis en ajoutant des commentaires aux titres, pieds de page et en-queues d'état.
4	Sélectionnez un mode de sortie.	Si vous choisissez l'option d'impression, le système imprime le document sur support papier (dans ce cas, vous devez aussi indiquer un périphérique de sortie). Si vous choisissez l'option d'exportation, le système crée un fichier ASCII que vous pouvez ensuite ouvrir dans un autre programme.

Le résultat est enregistré sous forme d'image d'état à laquelle est associée un ID d'exécution unique. Stockez l'image pour pouvoir imprimer/exporter l'état ultérieurement en entrant "Oui" dans le champ relatif à l'enregistrement d'image. Pour traiter les images d'état enregistrées, utilisez le gestionnaire de sortie (reportez-vous à la section traitant des images d'état).

Traitement par lots

Entrez le nom d'un lot existant dans le champ relatif à l'ID de lot. Si vous exécutez les mêmes états sur une base régulière, créez un lot permanent. Un lot permanent nécessite que les périodes de regroupement des colonnes soient déterminées par des données relatives (pour de plus amples informations, reportez-vous aux sections traitant de la gestion des colonnes). Entrez zéro pour l'exercice et la période quand vous exécutez l'état. Le gestionnaire de sortie utilise l'exercice et la période définis dans le paramétrage de la comptabilité générale.

Modification de la période actuelle

Le système utilise en règle générale la période actuelle spécifiée dans la fonction d'exécution d'état. Toutefois, pour les traitements par lots, il prend en compte celle indiquée dans le paramétrage. Avant d'exécuter un lot, vous devez donc vérifier cette période. Pour mettre à jour la période actuelle (de base) dans la fonction de gestion du paramétrage, utilisez la fonction MAINT périodes de base d'état (25.21.15). La mise à jour affecte les champs relatifs à l'exercice et à la période actuels. Par ailleurs, les valeurs modifiées deviennent celles par défaut dans la fonction d'exécution d'état.

Cette fonction permet aussi aux utilisateurs de mettre à jour l'exercice et la période actuels quand ils n'ont pas accès à la fonction de gestion du paramétrage. Nous vous conseillons de définir des permissions d'accès pour certains utilisateurs quand ils doivent modifier les valeurs pour l'exercice et la période actuels, par exemple en vue d'exécuter un état en différé.

Recherche des erreurs

La fonction d'exécution d'état vérifie la définition d'état afin d'identifier les incohérences et erreurs éventuelles. S'il trouve des erreurs, le système affiche un message et n'exécute pas l'état. Pour identifier les erreurs éventuelles, utilisez les outils de contrôle suivants.

- Liste des validations d'état (25.21.13.5)
- Liste des anomalies d'état (25.21.13.7)
- Liste des contenus d'état (25.21.13.6)

Pour de plus amples informations concernant ces outils, reportez-vous aux sections ci-dessous.

Formules incorrectes

Affichez la liste des validations d'état (25.21.13.5) pour identifier les éventuelles erreurs de calcul dans les lignes, colonnes et cellules. Les formules incorrectes font référence à des lignes, colonnes ou cellules inexistantes, ou contiennent des erreurs de syntaxe.

Composantes redondantes ou omissions

Utilisez la liste des anomalies d'état (25.21.13.7) pour identifier les extractions de données redondantes ou les omissions d'éléments de comptabilité générale.

Contrôle des redondances

Cette option affiche la liste des lignes contenant la combinaison exacte des éléments de comptabilité générale après ventilation (compte, centre de coût, sous-compte, projet et entité). Entrez "Oui" dans le champ relatif à l'inclusion des lignes dupliquées pour effectuer un contrôle des redondances.

Contrôle des omissions de composantes

Utilisez cette option pour identifier les éléments de comptabilité générale oubliés dans la définition d'un état. Ce contrôle peut être effectué de trois façons différentes : en indiquant un code analyse de base, un type d'état ou une plage d'éléments de comptabilité générale (une option à la fois). Pour effectuer un contrôle, entrez "Oui" dans le champ relatif à l'impression des omissions.

Code analyse de base

Entrez un code analyse de base préalablement défini avec la fonction MAINT des codes analyse. La liste indique les éléments de comptabilité générale faisant partie du code mais non inclus dans la définition d'état.

Type d'état

Cette option permet de contrôler les bilans et comptes de résultat. Entrez 1 ou 2 dans le champ relatif au type d'état. Le processus de vérification présenté dans le tableau 26 utilise le type de compte de comptabilité générale défini dans la fonction MAINT des numéros de compte.

Tableau 26. Types d'état

Type d'état	Effet
1 (Bilan)	La liste indique les comptes de bilan dans le plan comptable qui ne figurent pas dans la définition d'état.
2 (Compte de résultat)	La liste indique les comptes de type I et E qui ne figurent pas dans la définition d'état.

Éléments de comptabilité générale

Entrez une plage d'éléments de comptabilité générale et exécutez la fonction. La liste qui s'affiche contient les éléments qui ne figurent pas dans la définition d'état.

Détail de contenu

La liste des contenus d'état (25.21.13.6) permet de visualiser à l'écran un groupe de lignes entièrement ventilé, en affichant les niveaux pour les totaux et sous-totaux. Le système exécute le programme de décomposition de structure afin de ventiler tous les codes analyse des groupes de lignes et de colonnes.

Utilisation des images d'état

Quand vous exécutez un état, le résultat est enregistré dans le système sous la forme d'une image d'état. Pour créer et enregistrer une image, vous devez entrer "Oui" dans le champ approprié de la fonction d'exécution d'état (25.21.17). Enregistrez l'image pour pouvoir imprimer ou exporter tout ou partie de l'état ultérieurement.

Chaque image possède un ID d'exécution unique attribué par le système. Pour retrouver une image d'état, enregistrez l'heure d'exécution de l'état et l'ID d'exécution. Pour traiter les images d'état enregistrées, utilisez le gestionnaire de sortie.

Le menu du gestionnaire de sortie (25.21.19) contient un ensemble de fonctions d'impression, d'exportation, de suppression, d'archivage et de modification d'image d'état, décrites dans le tableau 27.

Tableau 27. Utilisation d'une image d'état.

Menu	Fonction	Objet
25.21.19.1	Impression image d'état	Imprime une image d'état ou une plage de pages de l'image. Spécifiez une imprimante dans le champ "Sortie". Vous pouvez effectuer une impression par lots en entrant un ID de lot.
25.21.19.3	Exportation image d'état	Copie une image d'état dans un fichier ASCII. Vous pouvez alors importer le fichier dans un autre programme. Entrez le nom du fichier dans le champ "Sortie". Le système enregistre ce fichier dans votre répertoire courant.
25.21.19.5	INTERRO numéros de page	Utilisez cette fonction pour imprimer une plage de pages d'une image d'état. L'état ne possède des numéros de page dupliqués que s'il contient une structure de contrôle.
25.21.19.13	Filtre de sortie d'état	Supprime des colonnes, lignes ou lignes ventilées d'une image d'état. Vous pouvez utiliser cette fonction plusieurs fois afin de générer différentes versions d'un état. Les modifications apparaissent quand vous imprimez ou exportez l'état ; l'image originale reste inchangée (reportez-vous à la section traitant de l'utilisation d'un filtre d'étatci-dessous).
25.21.19.23	Supp/Arch image	Supprime ou archive les images d'état dont vous n'avez plus besoin. La suppression des données est irréversible (reportez-vous à la section traitant de la suppression et de l'archivage d'une image d'état ci-dessous).

Utilisation d'un filtre d'état

Le filtre de sortie d'état (25.21.19.13) modifie l'image imprimée ou exportée en désélectionnant des colonnes, lignes ou structures de contrôle.

Quand vous sélectionnez une image, le système affiche d'abord l'ensemble des lignes, puis les colonnes, et enfin les groupes de structure de contrôle.

Les éléments sélectionnés pour l'état sont signalés par un astérisque. Pour supprimer une ligne, une colonne ou une structure, placez le curseur sur l'élément et appuyez sur la barre d'espace ou la touche ENTREE. L'astérisque disparaît. Pour resélectionner l'élément, appuyez une seconde fois sur la touche.

Suppression et archivage d'une image d'état

Vous pouvez supprimer ou archiver des images d'état (identifiées par leur ID d'exécution). Pour supprimer une image de la base de données, vous devez entrer "Oui" pour l'option de suppression. Quand vous entrez "Oui", l'option d'archivage est également activée. Entrez "Oui" pour l'option d'archivage afin d'enregistrer l'image sous forme de fichier ASCII, puis supprimez l'image de la base de données.

Le nom du fichier a pour format xxAAMMJJ.hst, où xx représente le code du module (25 pour le module Comptabilité générale) et AAMMJJ la date de suppression/archivage. Si le fichier n'existe pas, le système en crée un. Si un fichier a été créé au cours d'une précédente exécution de la fonction de suppression/archivage, le système ajoute l'image à ce fichier.

Glossaire

champ	Une zone spécifiée d'un enregistrement utilisée pour une catégorie particulière de données.
code analyse	Identifie des structures d'édition définies par l'utilisateur. Les codes analyse servent à regrouper et associer des éléments de comptabilité générale appartenant à l'un des cinq types de segment suivants : entité, compte, centre de coût, sous-compte et projet.
code copie	Utilisé par des codes analyse, des groupes de lignes et des groupes de colonnes. Indiquez un élément préalablement défini à copier et disponible pour traitement. Un code copie permet une définition rapide des nouveaux enregistrements.
code extraction de données	Un code analyse ou un élément fondamental de comptabilité générale (compte, sous-compte, etc.) servant à extraire des données depuis les fichiers de comptabilité générale. Les codes extraction de données sont utilisés dans les lignes de données, les colonnes de type réalisation ou budget et l'enregistrement d'état. Un ensemble de codes extraction de données incluant un code de chaque type d'élément de comptabilité générale constitue une spécification d'interrogation.
défaut	L'action qu'exécute un programme informatique si l'utilisateur ne spécifie pas un paramètre variable.
enregistrement d'état	Définit le titre d'état, le format, les groupes de lignes et les groupes de colonnes utilisés pour un état particulier.

explosion	Le processus consistant à calculer la demande pour les composants d'un composé en multipliant les besoins du composé par la quantité utilisée du composant spécifiée dans la nomenclature.
grand livre	Le livre des comptes figurant sur les bilans et les comptes de résultat.
groupe de colonnes	Un ensemble de colonnes défini par l'utilisateur. Les groupes de colonnes identifient les données, les périodes et les calculs à effectuer quand le groupe de colonnes sert dans un état.
groupe de lignes	Un ensemble de lignes défini par l'utilisateur. Les groupes de lignes identifient la structure d'un état, ligne par ligne.
groupe de sécurité	Un ensemble d'ID utilisateur. Vous pouvez facultativement associer des groupes de sécurité à des codes analyse, groupes de lignes et groupes de colonnes. Seuls les utilisateurs affectés au groupe de sécurité sont en mesure d'utiliser et de mettre à jour l'enregistrement.
ID	Un code d'identification. Reportez-vous à groupe de sécurité.
lien	Un code analyse doit être associé à un élément de comptabilité générale ou à un autre code analyse. Ce processus de liaison crée des structures multi-niveaux pour l'édition d'états.
structure de contrôle	Un code analyse servant à produire une itération complète d'une définition d'état pour chaque noeud dans la structure.
type de colonne	Un attribut d'une colonne dans un groupe. Les valeurs pour les types de colonne sont : <p>Réalisation. La colonne contient des montants imputés réels.</p> <p>Budget. La colonne contient des montants budgétisés (un code budget est spécifié afin d'indiquer le budget pour l'extraction des données).</p> <p>Calcul. La colonne contient une fonction de colonnes.</p>

**type de
ligne**

Un attribut obligatoire d'une ligne dans un groupe. Les valeurs pour les types de ligne sont :

Données. Contient une spécification d'interrogation servant à extraire des données provenant des fichiers de comptabilité générale.

Calcul. Contient le résultat d'une formule algébrique utilisant des valeurs provenant d'autres lignes.

Texte. Ne contient que des informations textuelles.

**unité de
mesure**

L'unité dans laquelle la quantité d'un article est gérée, par exemple, le kilogramme, l'unité, la boîte de 12, etc.

