

Ayuda de Trabajo

Contabilidad General - Generación de Pólizas de diario



QAD

QAD Enterprise Applications

A Passion For Manufacturing - QAD Global Services
Copyright 2004 - QAD Inc. 2003-2003 All Rights Reserved - Unauthorized Use Prohibited

This document contains proprietary information that is protected by Copyright. No part of this document may be reproduced, translated, or modified without the prior written consent of QAD Inc. The information contained in this document is subject to change without notice.



Introducción

Un presupuesto es un grupo de montos que se espera gastar o ganar durante un período de tiempo dado. La mayoría de las empresas compilan presupuestos anualmente para planificar gastos e ingresos.

Use la actividad Creación de Presupuesto para definir presupuestos para una única entidad o entidades que usen los mismos grupos compartidos. Las entidades pueden encontrarse en el mismo o en distintos dominios.

Los presupuestos están compuestos de una estructura de temas de presupuestos, cada uno identificado por una descripción de tema y vinculado a una sola cuenta o grupo de cuentas, subcuentas, centros de costos, proyectos o SAF (Cpo an compl). Además debe definir la jerarquía de temas para los cuales se acumularán los presupuestos y datos reales y la posición de subtotales y componentes COA (cuadro cuentas) en la jerarquía.

Para agilizar la configuración, puede definir los grupos de presupuestos que hacen referencia a los componentes COA utilizados para un tema de presupuesto. Luego puede vincular un grupo a un tema de presupuesto, en vez de tener que vincular cada componente COA individualmente. Consulte [Grupos de Presupuestos](#).

Los períodos de presupuesto son intervalos de tiempo en los cuales la extensión de la vida de presupuesto se divide para costos y generación de informes y se separa de los períodos de LM e impuestos. Los costos e ingresos se reconocen en el período de presupuesto en el cual los mismos son asentados en el libro mayor.

Los presupuestos también incluyen períodos de informe vinculados a versiones de presupuestos y son utilizados por los informes de presupuestos. Consulte [Períodos Informes de Presupuestos](#) y [Lengüeta Versiones](#).

Una vez que haya creado los períodos, niveles, estructura y temas del presupuesto, debe vincular cada tema a un componente o rango de cuadro de cuentas. Un daemon de presupuesto sondea las transacciones que utilizan cuentas y otros componentes COA definidos en la estructura de presupuesto. Cuando se asienta una transacción para una cuenta en la estructura del presupuesto, el daemon del Presupuesto usa los vínculos del COA para actualizar los disponibles de cada tema de presupuesto afectado.

Si configure verificación de advertencia o error para exceso de presupuesto, el daemon de Presupuesto verifica los disponibles ingresados para las cuentas de presupuesto y despliega un mensaje de error o advertencia si una transacción excede el presupuesto. Los daemons se describen en la *Guía del Usuario: Administración de Sistema QAD*.

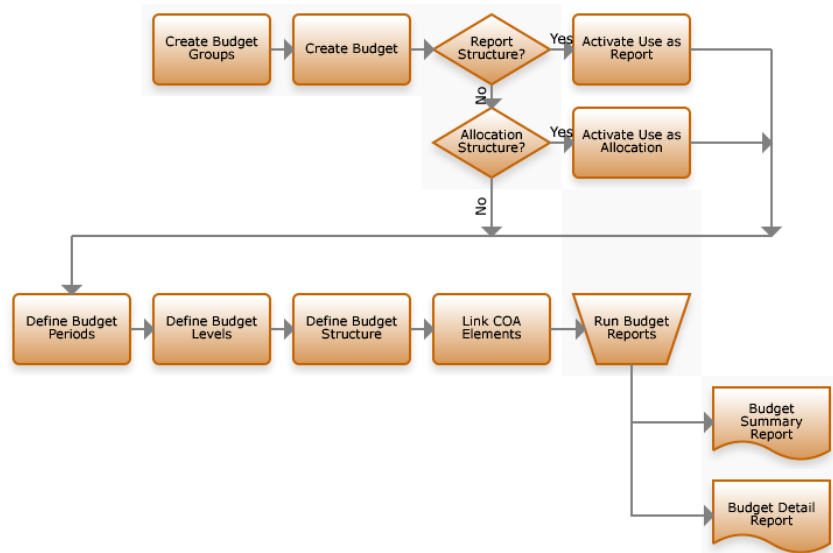
También puede ingresar valores de pronóstico para comparar los montos y disponibles del presupuesto. Los valores de pronóstico se utilizan sólo para la generación de informes. Además, puede ingresar también valores de presupuesto y pronóstico para cantidades, tales como horas kilovatios, libras u horas máquina.

Dos informes, Detalle de Presupuesto y Resumen de Presupuesto, le permiten comparar los asientos reales con los montos del presupuesto para seguir la progresión de gastos y ganancias.

Consulte [Informes de Presupuesto](#).

[Mapa de Proceso de Elaboración de Presupuesto](#) muestra los mapas de proceso para configurar presupuestos.

Fig. 12.1
Mapa de Proceso de Elaboración de Presupuesto





Estructuras y Asignaciones de Informes

Además de la generación de presupuestos, puede usar la función Presupuesto para dos propósitos: para asignar costos y para definir estructuras de informes.

Las estructuras de presupuestos pueden usarse para asignaciones, donde el sistema asigna costos en base a los disponibles del presupuesto. El daemon del Presupuesto sondea las cuentas que usted especifique en la asignación y devuelve los montos para distribución.

Consulte [Configurar Asignaciones](#) para obtener más información.

Las estructuras de informes le permiten usar la función Presupuesto para definir la jerarquía de niveles para los cuales el sistema acumula datos para el Balance General y los informes de Estados de Ingresos. Defina una estructura de informe que finalice en el nivel más bajo en el cuadro de cuentas y donde los niveles más altos son subtotales. Consulte [Estructuras de Informes](#) para más información.

Configuración de Presupuestos

Grupos de Presupuestos

Use las actividades de Grupo de Presupuesto (25.5.2) para crear, ver, modificar y eliminar códigos para la agrupación de cualquier combinación de cuentas, subcuentas, centros de costos, proyectos y SAF utilizados para actualizar valores actuales para un tema de presupuesto. Esto facilita la configuración del presupuesto porque puede vincular un grupo a un tema de presupuesto, en cambio de vincular cada componente COA en forma individual. El uso de grupos de presupuestos es opcional.

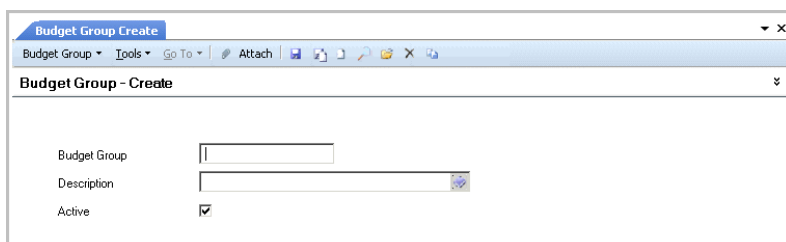
Puede vincular un componente COA con un grupo de presupuesto asignando un nombre de grupo cuando crea o modifica la definición del componente en, por ejemplo, Creación de Cuenta o Creación de Centro de Costo.

Example: Su estructura de presupuesto contiene un tema llamado Activos Actuales. Cree un grupo de presupuesto llamado Activos Actuales y agregue todas las cuentas de activos (inventario, cliente, etc) a este grupo de presupuesto usando Creación de Cuenta LM o Modificación de Cuenta LM. Vincule el grupo de presupuesto con el tema de presupuesto de Activos Actuales en la lengüeta Estructuras en Creación de Presupuesto.

Cuando se utiliza un grupo de presupuesto en el vínculo COA, no se puede eliminarlo del sistema.

Consulte [Configurar el Libro Mayor](#) para información sobre la asignación de componentes COA a los grupos de presupuesto.

Fig. 12.2
Creación de Grupo de Presupuesto



Descripciones de Campo

Grupo de Presupuesto

Especifique un código (máx 20 caracteres) para identificar al grupo de presupuesto.

Descripción

Ingresa una descripción breve (máximo 40 caracteres) del grupo de presupuesto. Opcionalmente puede ingresar descripciones en más de un idioma.

Consulte [Uso de Opción de Traducción](#).

Activo

Seleccionar para activar el grupo de presupuesto. Sólo puede usar grupos activos en el vínculo COA.

El efecto de este campo se describe en [Registros Activos e Inactivos](#).

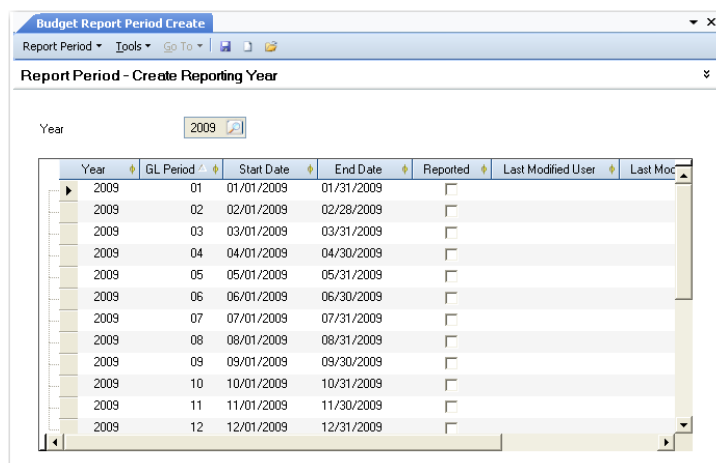
Períodos Informes de Presupuestos

Use Creación Período Informe de Presupuesto (25.4.5.1) para definir períodos de informe específicos a informes de presupuesto. Los presupuestos pueden tener múltiples versiones y debe asociar cada registro de versión con un período de informe válido.

Los períodos de informe le permiten marcar una extensión específica de tiempo para la cual desea producir informes de presupuesto. Los períodos de informes son independientes de los períodos de LM y períodos de impuestos y pueden abarcar múltiples períodos de LM a lo largo de múltiples entidades.

Los períodos de informes pueden ser equivalentes a los períodos de presupuesto, o pueden variar.

Fig. 12.3
Creación Períodos Informes de Presupuestos

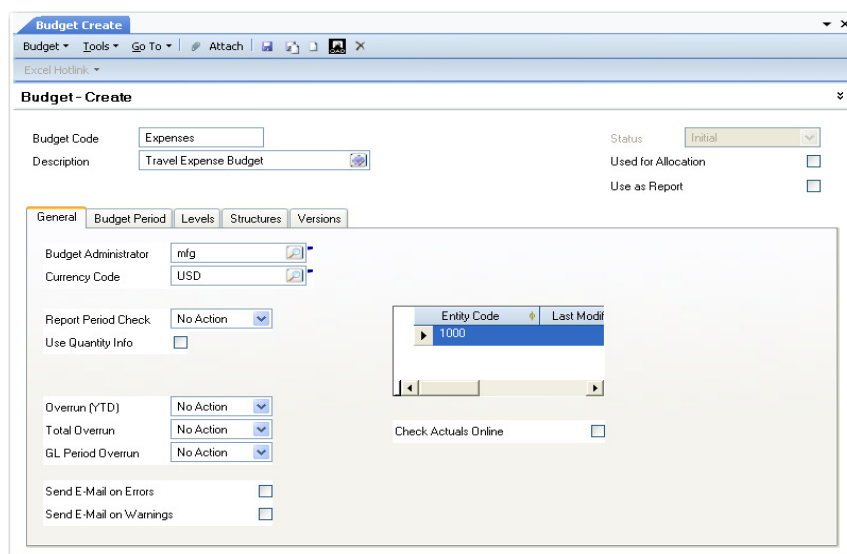


Year	GL Period	Start Date	End Date	Reported	Last Modified User	Last Modified Date
2009	01	01/01/2009	01/31/2009	<input type="checkbox"/>		
2009	02	02/01/2009	02/28/2009	<input type="checkbox"/>		
2009	03	03/01/2009	03/31/2009	<input type="checkbox"/>		
2009	04	04/01/2009	04/30/2009	<input type="checkbox"/>		
2009	05	05/01/2009	05/31/2009	<input type="checkbox"/>		
2009	06	06/01/2009	06/30/2009	<input type="checkbox"/>		
2009	07	07/01/2009	07/31/2009	<input type="checkbox"/>		
2009	08	08/01/2009	08/31/2009	<input type="checkbox"/>		
2009	09	09/01/2009	09/30/2009	<input type="checkbox"/>		
2009	10	10/01/2009	10/31/2009	<input type="checkbox"/>		
2009	11	11/01/2009	11/30/2009	<input type="checkbox"/>		
2009	12	12/01/2009	12/31/2009	<input type="checkbox"/>		

Creación de Presupuestos

Use Creación de Presupuestos (25.5.1.1) para crear períodos, niveles y estructuras de presupuesto. Además, use los campos en la lengüeta General para especificar si el daemon Presupuesto debe verificar los disponibles contra los valores presupuestados y qué tipo de acción tomar si un monto de presupuesto es excesivo.

Fig. 12.4
Creación de Presupuestos



Budget - Create

Budget Code: Expenses
 Description: Travel Expense Budget
 Status: Initial
 Used for Allocation: ☐
 Used as Report: ☐

General | Budget Period | Levels | Structures | Versions

Budget Administrator: mfg
 Currency Code: USD
 Report Period Check: No Action
 Use Quantity Info: ☐
 Overrun (YTD): No Action
 Total Overrun: No Action
 GL Period Overrun: No Action
 Send E-Mail on Errors: ☐
 Send E-Mail on Warnings: ☐

Entity Code: 1000
 Last Modified:
 Check Actuals Online: ☐

Descripciones de Campo



Código de Presupuesto

Especifique un código (máx 20 caracteres) para identificar al presupuesto.

Descripción

Ingresa una descripción breve (máximo 40 caracteres) del presupuesto. Opcionalmente puede ingresar descripciones en más de un idioma. Consulte [Uso de Opción de Traducción](#).

Estado

Este campo despliega el estado de presupuesto. Los presupuestos pueden tener uno de los siguientes estados:

Inicial: El estado preliminar de un presupuesto. El capo del estado es de sólo lectura y fijado en Inicial hasta que defina los períodos y niveles de presupuesto.

Válido: Indica que el presupuesto puede modificarse y está listo para usar. El estado cambia automáticamente desde Inicial a Válido cuando se definen los períodos de presupuesto y niveles de presupuesto. No puede cambiar un estado de presupuesto de Válido a Inicial.

Operacional: Indica que la configuración de presupuesto está completa y que los disponibles pueden actualizarse mediante el daemon de Presupuesto.

Debe cambiar manualmente el estado de presupuesto a Operacional para permitir que los disponibles sean actualizados. Puede cambiar un estado de presupuesto de Válido a Operacional y de Operacional a Cerrado.

Note: El sistema genera solicitudes daemon de Presupuesto para presupuestos operacionales solamente.

Cerrado: Indica que la extensión de vida del presupuesto está completa. Puede volver a abrir el presupuesto cambiando su estado a Operacional.

Utilizado para Asignación

Seleccione el campo si la estructura de presupuesto se utilizará para asignaciones.

Sólo pueden usarse subcuentas, proyectos, centros de costos y SAF en estructuras de asignación.

Consulte [Configurar Asignaciones](#) y [Ejecución Asignaciones](#) para más información sobre asignaciones.

Usar como Informe



Seleccione el campo si la estructura de presupuesto se utilizará para definir una jerarquía de informe para Balance General e informes estructurados de Estado de Ingreso.

Cuando selecciona Usar como Informe, el sistema valida y categoriza los datos de estructura del informe de manera diferente a los datos de presupuesto general. Además, la selección del campo Usar como Informe pone la estructura del informe en disponible en los criterios de selección del pro forma Estado Financiero, Balance General e informes Estado de Ingreso.

Consulte [Estructuras de Informes](#) para obtener más información.

Lengüeta General

Use la lengüeta General para especificar el alcance de las actividades de presupuesto y las entidades que proporcionarán los disponibles del presupuesto. Los campos le permiten especificar la moneda del presupuesto y el administrador del presupuesto.

Además, especifique si el daemon del Presupuesto debe sondear disponibles que contengan datos COA de presupuesto y el nivel de acción que toma el sistema para excesos de presupuesto.

Fig. 12.5
Creación de Presupuesto, Lengüeta General

Entity Code	Last Modified
1000	

Descripciones de Campo

Administrador de Presupuesto

Especifique la ID del usuario responsable de la administración del presupuesto. Este campo se predetermine a partir del usuario actual, pero puede modificar este valor.



El usuario que especifique recibirá correos electrónicos cuando los montos del presupuesto son excedidos si ha seleccionado la opción enviar correos electrónicos sobre errores y advertencias.

El sistema envía el correo electrónico a la dirección definida en Mantenimiento Usuario (36.3.1) para el usuario especificado en el campo Login. Para obtener más detalles consulte la *Guía del Usuario: Seguridad y Controles de QADs* para detalles sobre configuraciones de usuario y *Guía del Usuario: Administración de Sistemas QAD* para detalles sobre la configuración de correo electrónico.

Código de Moneda

Especifique una moneda de presupuesto. El campo se predetermine en la moneda base para el dominio, pero este valor puede modificarse.

Si especifica una moneda que no sea la moneda base, el sistema usa un tipo de tasa de cambio específica de presupuesto para convertir entre la moneda del presupuesto y la moneda base. Si no se define una tasa de cambio de presupuesto para las dos monedas, el sistema usa la tasa de cambio contable actual.

Consulte [Tipo de Tasa de Cambio](#) para más información sobre tipos de tasas de cambio.

Note: No puede modificar la moneda si el presupuesto tiene un estado de Operacional.

Verificación Período Informe

Elija si el sistema valida si un período de informe está abierto cuando se asienta una transacción para ese período.

Sin Acción: El sistema le permite a los usuarios ingresar transacciones en períodos cerrados/informados.

Advertencia: El sistema advierte al usuario que el período se encuentra cerrado/informado, pero le permite al usuario guardar la transacción.

Error: El sistema advierte al usuario que el período se encuentra cerrado/informado, y previene que el usuario guarde la transacción.

Los períodos de informes para presupuestos son configurados en Creación Período de Informe. Consulte [Períodos Informes de Presupuestos](#).

Use Info Cantidad

Seleccione presupuestar usando cantidades, tales como horas máquina, horas kilovatios u otros valores cuantificables. Luego puede vincular las cuentas de LM definidas para aceptar unidades de medida para el presupuesto.



El daemon del Presupuesto compara las cantidades ingresadas para la cuenta LM con las cantidades presupuestadas. Por ejemplo, una estructura de presupuesto puede incluir cuentas para rastrear las horas kilovatios. El daemon actualizará el presupuesto con las horas kilovatios ingresadas para la cuenta.

Exceso (YTD, hasta la fecha), Total de Exceso, Exceso Período LM

Elija cómo responderá el sistema si los montos del presupuesto desde el inicio del período de presupuesto hasta la fecha, para todo el presupuesto, o para un período de presupuesto específico se encuentran excedidos. En cada campo, las opciones son Sin Acción, Advertencia o Error.

Sin Acción: El sistema le permite al usuario ingresar transacciones que causan excesos.

Advertencia: El sistema advierte al usuario que el presupuesto se encuentra excedido, pero le permite al usuario guardar la transacción.

Error: El sistema le previene al usuario guardar una transacción que exceda las cifras del presupuesto.

Note: Use la pantalla Propiedades de Temas para fijar respuestas para temas de presupuesto que reemplacen a la configuración en la lengüeta General. Consulte [Lengüeta General](#).

Verificar Disponibles en línea

Seleccione el campo para habilitar el daemon Presupuesto para actualizar los disponibles del presupuesto.

Cada vez que se especifica una cuenta de presupuesto vinculada en entrada bancaria, entrada diario, facturas del cliente y proveedor, ajustes artículo abierto o actividades de caja chica, el sistema genera una solicitud para que el daemon Presupuesto actualice los disponibles.

Además, si elige Advertencia o Error en los campos excedidos, seleccione el campo Verificar Disponibles en línea y ejecute el daemon Presupuesto, el sistema genera una advertencia o error si una cuenta excede el presupuesto.

Note: Este campo tiene efecto solo cuando Verificación presupuesto En Línea es seleccionado en la configuración del sistema en Mantenimiento Sistema (36.24.3.1).

Enviar correos electrónicos sobre Errores, Enviar correos electrónicos sobre Advertencias

Seleccione el campo relevante para enviar un correo electrónico al administrador de presupuesto si ocurren un error o advertencia de exceso. El sistema envía el correo



electrónico a la dirección definida en Mantenimiento Usuario (36.3.1) para el usuario especificado en el campo Administrador de Presupuesto.

El sistema genera errores o advertencias cuando se excede el presupuesto y si se selecciona Error o Advertencia en uno o más de los campos de Exceso (YTD), Total Exceso o Exceso Período LM.

Código de Entidad

Especifique las entidades que actualizarán los disponibles para el presupuesto. Un presupuesto puede vincularse con una o más entidades que comparten los mismos grupos compartidos de COA en la estructura de presupuesto. Las entidades pueden encontrarse en el mismo o en distintos dominios.

Si especifica más de una entidad, el sistema actualiza y compara los disponibles de todas las entidades en la lista con los montos del presupuesto.

Lengüeta Período Presupuesto

Use la lengüeta Período Presupuesto para crear los períodos de presupuesto para los cuales el presupuesto es válido.

Los períodos de presupuesto pueden basarse en períodos LM o pueden ser diferentes. Esto le permite producir presupuestos para períodos de tiempo que no corresponden con períodos de LM, tales como presupuestos quincenales. Los períodos de presupuesto le permiten crear presupuestos que operan a lo largo de entidades y no están restringidos a entidades que comparten el mismo calendario de LM.

Note: El sistema crea una columna de disponibles y una columna de pronóstico en la cuadrícula en la lengüeta Estructuras para cada período de presupuesto que usted define. Si el presupuesto usa cantidades, la lengüeta Estructuras también contiene una columna para cantidades de presupuesto y cantidades de pronóstico para cada período de presupuesto.

Los presupuestos pueden contener un máximo de 54 períodos y pueden ejecutarse por muchos años. También puede crear un período de presupuesto único que abarque todo un año. No puede definir niveles o estructuras de presupuesto hasta definir los períodos de presupuesto.

Puede definir períodos de presupuesto:

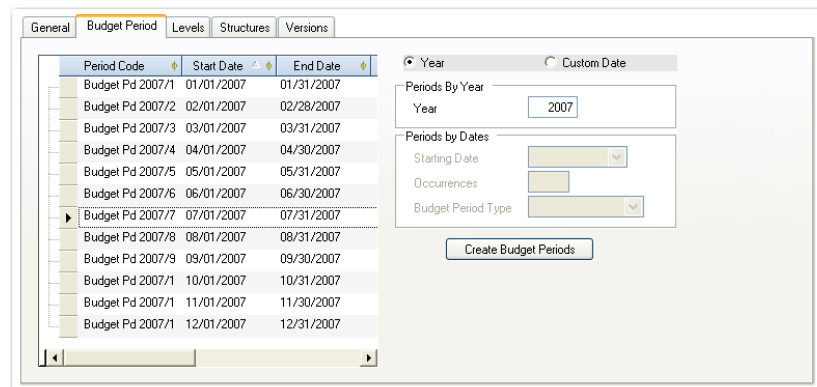
- Manualmente. Ingrese todos los códigos de períodos de presupuesto y fechas de inicio y finalización manualmente en la cuadrícula de períodos de presupuesto.

- En base a un año calendario LM existente. Los períodos de presupuesto son equivalentes a los períodos de LM del año que usted especifique. Haga clic en el botón Crear Períodos de LM para crear los períodos.

Desde reglas. Ingrese la fecha de inicio, el número de períodos y defina si los períodos son definidos por semana, mes o quincena. El sistema luego crea la tabla de período de presupuesto cuando hace clic en Crear Períodos de LM.

Fig. 12.6

Creación de Presupuesto, Lengüeta Período Presupuesto



Period Code	Start Date	End Date
Budget Pd 2007/1	01/01/2007	01/31/2007
Budget Pd 2007/2	02/01/2007	02/28/2007
Budget Pd 2007/3	03/01/2007	03/31/2007
Budget Pd 2007/4	04/01/2007	04/30/2007
Budget Pd 2007/5	05/01/2007	05/31/2007
Budget Pd 2007/6	06/01/2007	06/30/2007
Budget Pd 2007/7	07/01/2007	07/31/2007
Budget Pd 2007/8	08/01/2007	08/31/2007
Budget Pd 2007/9	09/01/2007	09/30/2007
Budget Pd 2007/1	10/01/2007	10/31/2007
Budget Pd 2007/1	11/01/2007	11/30/2007
Budget Pd 2007/1	12/01/2007	12/31/2007

Cuadrícula Períodos

Esta cuadrícula contiene una fila para cada período que defina. Cuando cree períodos de presupuesto manualmente, haga clic con el botón derecho para insertar una fila.

Campo Períodos por Año

Año

Especifique un año calendario LM sobre el cual basar los períodos de presupuesto. El sistema crea períodos de presupuestos equivalentes a los períodos de LM del año que usted especifique.

Use esta opción de manera independiente de los campos Períodos por Fechas.

Campos Períodos por Fechas

El sistema usa los datos en estos campos para generar automáticamente períodos de presupuesto.

Fecha de Inicio

Especifique la fecha de inicio del primer período de presupuesto.

Ocurrencias

Ingrese el número de períodos de presupuesto a crear.

Tipo Período LM

Elija Quincena, Mes o Semana como el tipo de período.

Use esta opción de manera independiente de los campos Períodos por Año.

Lengüeta Niveles

Use la lengüeta Niveles para definir la jerarquía y nivel de detalle a incluir en la estructura de presupuesto. Un presupuesto puede contener un máximo de ocho niveles.

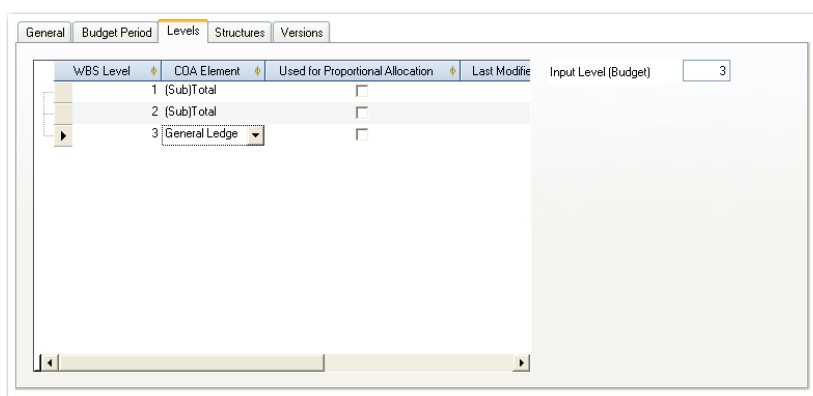
En cada nivel, especifique si incluir cuentas LM, subcuentas, centros de costo, proyectos, SAF o subtotales y crear una lista secuenciada. Un subtotal es un campo calculado que muestra la suma de todos los niveles subyacentes, tanto para presupuesto como para los datos reales. Si el presupuesto incluye SAF, deben estar en el nivel más bajo dentro de la jerarquía.

El campo de Nivel de Entrada indica el nivel de responsabilidad del administrador de presupuesto para rastrear el presupuesto. Predeterminadamente, el administrador de presupuesto debe ingresar detalles en el nivel de detalle más bajo.

Cuando haya definido niveles y pase a otra lengüeta., ya no podrá modificar las filas en la lengüeta Niveles ni insertar niveles adicionales.

Note: Si desea actualizar los niveles de presupuesto después de modificar desde la lengüeta Niveles, cree una nueva copia del presupuesto. La copia tendrá el estado Inicial y podrá modificar los niveles según se requiera.

Fig. 12.7
Creación de Presupuesto, Lengüeta Niveles



Descripciones de Campo

Haga clic con el botón derecho sobre la cuadrícula y seleccione Insertar una Nueva Fila para crear niveles de presupuesto.

Contabilidad General – Creación de pólizas de diario



Nivel WBS (p.s.i., Estruct. desglose trabj)

Este campo despliega el número de nivel. El sistema incrementa este valor para cada fila nivel nuevo que usted crea.

Elemento COA

Elija la jerarquía COA sobre la cual basar la estructura de presupuesto de las siguientes opciones: Subtotal, Libro Mayor, Subcuenta, Centro de Costo, Proyecto y SAF.

Utilizado para Asignación Proporcional

Seleccione el campo si desea usar los datos de presupuesto para asignar costos.

Las estructuras de presupuestos pueden usarse para presupuestos proporcionales, donde el sistema asigna costos en base a los disponibles en el presupuesto.

Consulte [Configurar Asignaciones](#) y [Ejecución Asignaciones](#) para más información.

Fecha/Hora y Usuario modificado por última vez

Estos campos de solo lectura despliegan la ID del usuario que modificó este registro por última vez y la fecha y hora de la actualización.

Lengüeta Estructuras

Use la lengüeta Estructuras para crear los temas de presupuesto de acuerdo a la estructura definida en la lengüeta Niveles WBS (Estruct. niveles trab) e ingrese datos para cada tema. Puede crear estructuras de presupuesto manualmente o usando el vínculo de acceso directo de Excel. Consulte [Vínculo con Excel](#).

Las columnas de la derecha se predeterminan a partir de las configuraciones en la lengüeta General y Períodos. La cuadrícula contiene una columna para el nombre de tema, una columna de disponibles y una columna de pronóstico para cada período de presupuesto. Además, si selecciona el campo Usar Info Cantidad en la lengüeta General, la cuadrícula incluye una columna de Cantidad Presupuesto y Cantidad Pronóstico para cada período de presupuesto.

Cuando selecciona un tema para un presupuesto operacional, el sistema despliega la cuenta vinculada o componente COA y el total de disponibles para el tema de la parte inferior de la lengüeta Estructuras.

Fig. 12.8
Creación de Presupuesto, Lengüeta Estructuras



Contabilidad General – Generación de pólizas de diario

Ayuda de Trabajo

Topic	TC Amt (01)	TC Amt (02)	TC Amt (03)	TC.
Travel	5,400.00	4,600.00	4,450.00	
Transportation Costs	0.00	0.00	0.00	

Descripciones de Campo

Versiones

Elija la versión de presupuesto para la cual desea ver o modificar la estructura y los datos. Consulte [Lengüeta Versiones](#) para obtener más detalles sobre las versiones.

Acumulación Automática

Seleccione para agregar los datos de presupuesto a los niveles más altos. Al seleccionar esto, el sistema automáticamente suma presupuesto, disponibles y datos de pronóstico desde los niveles de presupuesto más bajos y actualiza los subtotales en los niveles más altos.

Los campos siguientes se despliegan en la cuadrícula Estructuras:

Tema

Ingrese una descripción (máximo 20 caracteres) del tema de presupuesto.

Monto MT

Ingrese el monto de presupuesto del correspondiente período de presupuesto.

Costo Pronóstico

Ingrese un pronóstico para el período de presupuesto correspondiente. Después de haber configurado e ingresado datos del presupuesto, puede ingresar nueva información que afecte al presupuesto en las columnas pronóstico.

Cantidad Presupuesto, Cantidad Pronóstico

Ingrese la cantidad y pronóstico de presupuesto para el correspondiente período de presupuesto. Estas columnas solo aparecen si seleccionó el campo Usar Info Cantidad en la lengüeta General

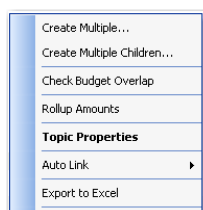
Opciones Cuadrícula Presupuesto

Un número de opciones del menú del botón derecho se encuentran disponibles en la cuadrícula en la lengüeta Estructuras.

La opción del botón derecho Propiedades Temas se tratará en una sección separada. Consulte [Definición de Propiedades de Temas](#). La exportación a Excel se describe en [Vínculo con Excel](#).

Fig. 12.9

Opciones del Menú del Botón Derecho



Crear Filas Múltiples

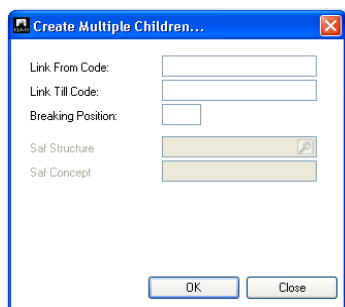
Las opciones crear Múltiple y Crear Múltiples Secundarios le permiten crear manualmente las filas de presupuesto y vincular temas en una sola tarea. Por ejemplo, para crear filas para un nivel de tema de cuenta de LM, seleccione Crear Múltiple y use los campos en la pantalla Crear Múltiple para especificar el rango de cuentas a vincular. Cada fila de tema se encuentra vinculada en secuencia a una cuenta de LM en el rango que especifique.

Si coloca el cursor en una fila principal y hace clic en Crear Múltiples Secundarios y especifica una estructura SAF, el sistema crea una fila secundaria para cada concepto SAF asociado con la estructura SAF.

Puede controlar la forma de crear las filas secundarias especificando una posición de desglose.

Example: Desea crear una estructura con múltiples niveles que hagan referencia a 4 cuentas numeradas 1000, 1100, 110, 2000. Especifique Vincular Desde Código 1000 y Vincular A Código 2000. Luego especifique Posición de Desglose 1. El sistema busca el primer cambio en patrón en la posición 1 y comienza un nuevo tema. En este caso, las cuentas 1000, 1100, 1110 son agrupadas (todas tienen 1 en la primera posición) y la cuenta 2000 comienza un nuevo tema. Para una granularidad más fina, especifique Posición Desglose 2. En este caso, se crean 3 niveles con 1000 en un nivel, 1100 y 111' en el siguiente y 2000 en el tercero.

Fig. 12.10
Create Múltiples Secundarios



Vincular desde Código

Especifique el primer código COA en el rango para el cual desea crear filas de presupuesto y vincular automáticamente los componentes COA.

Vincular Hasta Código

Especifique el último código COA en el rango para el cual desea crear filas de presupuesto y vincular automáticamente los componentes COA.

Posición de Desglose

Para agrupar códigos relacionados, especifique la posición del carácter que el sistema debe usar para distinguir un grupo del otro. Por ejemplo, especifique 1 para que el sistema use en la primera posición.

Estructura SAF (Campos de Análisis Complementarios)

Especifique la estructura SAF para vincular. El sistema crea una fila secundaria para cada concepto en la estructura.

Concepto SAF

Este capo despliega el primer concepto SAF en la estructura.

Verificar Traslape de Presupuesto

La opción Verificar Traslape verifica todas las combinaciones de COA vinculadas con el tema del presupuesto, si esta opción se encuentra habilitada para la entidad. Esta verificación también genera una lista de combinaciones de todos los códigos COA y verifica la exclusividad de cada combinación. No puede fijar el estado de presupuesto en Operacional si se encuentran traslapes.

La habilidad de verificar traslapes de presupuesto se activa desde la lengüeta General de Creación Entidad. Consulte [Configurar Entidades](#) para obtener más detalles.



Acumular Montos

La opción Acumular Montos le permite agregar montos de presupuesto, disponibles y datos de pronóstico desde los niveles más bajo de presupuesto para actualizar los montos subtotales en los niveles más altos. También puede fijar la estructura de presupuesto para acumular montos automáticamente seleccionando el campo Acumulación Automática en la lengüeta Estructuras.

Vínculo Automático

Si usted crea temas de presupuesto que usan la misma convención de nombres que las cuentas o análisis a las que desea vincularse, seleccione Vínculo Automático para crear automáticamente un vínculo al componente COA relevante. Puede hacer esto para todo el presupuesto o para la fila actual en la cuadrícula.

Definición de Propiedades de Temas

Después de definir la estructura de presupuesto, debe especificar los componentes COA fuente de los datos reales. Para hacer esto, haga clic con el botón derecho en un tema, seleccione Propiedades de Tema y se abrirá la ventana de Propiedades de Temas.

Puede vincular un componente COA a un tema de presupuesto de varias maneras:

- Grupos de Presupuestos. Todos los componentes COA que pertenecen a este grupo se vinculan al tema.

- Vincular por nivel. Especifique un solo artículo, una lista separada por coma o un rango.

- Nivel SAF, cuando corresponda. Para temas en nivel SAF, especifique la estructura SAF.

La pantalla Propiedades de Temas también le permite definir si puede asentar en un tema y la acción a tomar para excesos de temas individuales.

Fig. 12.11

Propiedades de Temas, Lengüeta General



Descripciones de Campo

Código WBS

Este campo despliega el tema actual de presupuesto.

Código de Presupuesto

Este campo despliega el código que identifica al presupuesto.

Descripción de Presupuesto

Este campo despliega la descripción del presupuesto.

Lengüeta General

Estado

Elija el estado del tema a partir de lo siguiente:

Activo: Indica que los disponibles pueden asentarse para el tema.

Cerrado: Indica que el tema se encuentra al final de su ciclo de vida; no se permiten más asientos.

Borrador: Indica que el tema está siendo configurado; no se han realizado asientos.

Un ciclo de vida de tema se mueve desde Borrador a Activar a Cerrado. Un presupuesto operacional puede contener una variedad de temas en cada estado.

Si la verificación en línea para presupuestos se fija en Mantenimiento de Sistema, el sistema despliega un mensaje de error si intenta actualizar los disponibles para un te-



ma cerrado o borrador. Mantenimiento del Sistema se describe en *Guía del Usuario: Administración de Sistema QAD*.

Unidad de Medida de Cuenta LM

Especifique la unidad de medida del LM para presupuestos que usan cantidades. Este campo se encuentra disponible si seleccionó el campo Info Cantidad en la lengüeta General.

Exceso (YTD, hasta la fecha), Total de Exceso, Exceso Período LM

Elija cómo responderá el sistema si los montos del presupuesto desde el inicio del período de presupuesto hasta la fecha, para todo el presupuesto, o para un período de presupuesto específico se encuentran excedidos para el tema actual. Estas configuraciones de excesos anulan a las configuraciones en la lengüeta General.

En cada campo, las opciones son Sin Acción, Advertencia o Error.

Sin Acción: El sistema le permite al usuario ingresar transacciones que causan excesos.

Advertencia: El sistema advierte al usuario que el presupuesto se encuentra excedido, pero le permite al usuario guardar la transacción.

Error: El sistema le previene al usuario guardar una transacción que exceda las cifras del presupuesto.

Note: Estos campos no se despliegan cuando el tema es un subtotal.

Ocultar en Informe

Seleccione el campo para ocultar temas de subtotales en el Balance General e informes de Estados de Ingresos. Este campo se relaciona para informar estructuras solamente. Consulte [Estructuras de Informes](#) para obtener más detalles.

Note: Este campo sólo se habilita para temas de subtotal si Usar como Informe es seleccionado en los campos de encabezado del presupuesto.

Invertir Signo Base

Seleccione el campo para invertir el operador (+ ó -) que identifica valores positivos o negativos. Este campo se relaciona para informar estructuras solamente. Consulte [Estructuras de Informes](#) para obtener más detalles.

Cuadrícula Componente

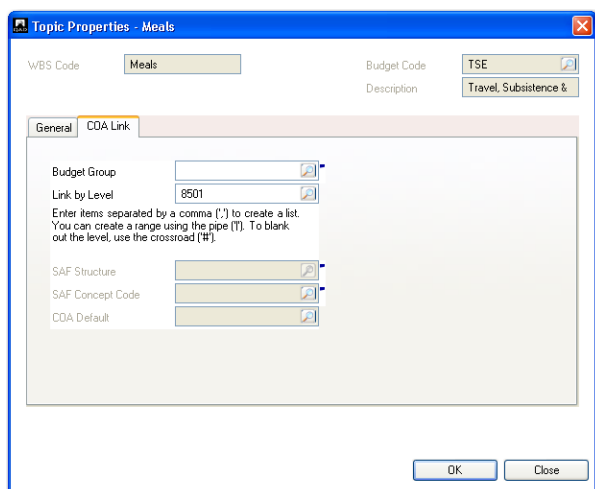
Componente

Se la cuadrícula si desea limitar qué actividades en el sistema pueden actualizar este tema de presupuesto, en base al componente comercial. Si no se especifica ningún valor, el tema puede actualizarse desde cualquier actividad de componente comercial.

Lengüeta Vínculo COA

Seleccione propiedades de Tema para definir el vínculo desde el tema de presupuesto a los componentes COA. Puede vincular por grupo de presupuesto, por nivel o por SAF.

Fig. 12.12
Propiedades de Temas, Lengüeta Vínculo COA



Descripciones de Campo

Grupo de Presupuesto

Seleccione un grupo de presupuesto para vincular todos los componentes COA que pertenecen al grupo con el tema.

Un grupo de presupuesto puede asociarse con cuentas de LM, subcuentas, centros de costo, proyectos y SAF cuando están definidos. Consulte [Configurar el Libro Mayor](#) para información sobre la creación de componentes COA y sus asignaciones a los grupos de presupuesto.

Vincular por nivel.

Especifique los componentes COA para vincular con el tema de presupuesto.

Se abre un explorador para componentes COA. El tipo de explorador depende del nivel del tema dentro de la jerarquía de presupuesto. Por ejemplo, cuando vincule componentes COA para cuentas LM, un explorador para cuentas de LM se abre y cuando vin-

culen componentes COA para centros de costo, se abre un explorador para centros de costo.

El uso del campo Vincular por Nivel, puede definir un único artículo, una lista separada por coma o un rango (usando el caracter en forma de pipa).

Estructura SAF, Código Concepto SAF

Especifique una estructura SAF y código de concepto para el primer nivel SAF en la estructura. El sistema crea filas para cada concepto SAF y automáticamente vincula los conceptos SAF con las filas. Estos campos se habilitan sólo cuando el tema hace referencia a un nivel SAF.

COA Predeterminado

Este campo no está implementado de momento.

Lengüeta Versiones

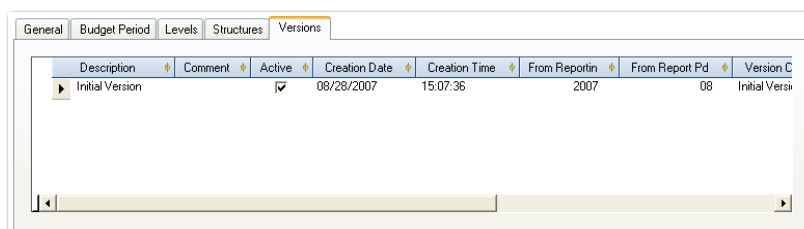
Los presupuestos pueden tener múltiples versiones y debe asociar cada registro de versión con un período de informe válido.

Puede crear varias versiones para el mismo presupuesto usando la actividad Modificación Presupuesto Todas las Versiones. Sólo un presupuesto está activo en cualquier momento y sólo este presupuesto es verificado por Traslape Presupuesto cuando está usando esta opción.

Para crear una nueva versión de presupuesto, inserte una fila en la cuadrícula Versiones, especifique un nombre para la nueva versión y seleccione el campo Activar para que la nueva versión se convierta en una actual. Borre el campo Activar para la versión de presupuesto anterior. Sólo una versión de presupuesto puede estar activa por vez.

Fig. 12.13

Creación de Presupuesto, Lengüeta Versiones



Description	Comment	Active	Creation Date	Creation Time	From Reportin	From Report Pd	Version C
Initial Version		<input checked="" type="checkbox"/>	08/28/2007	15:07:36	2007	08	Initial Versi

Descripciones de Campo

En Modificación Presupuesto Todas las Versiones, haga clic con el botón derecho en la cuadrícula y seleccione Insertar una Nueva Fila.



Descripción

Al crear versiones posteriores de presupuesto, ingrese una descripción (máx 20 caracteres) para distinguir e identificar la nueva versión. Este campo se predetermina en Versión Inicial para la primera versión de presupuesto, pero puede modificar este valor.

Comentario

Ingresa un comentario (máximo 40 caracteres) acerca de la versión de presupuesto.

Activo

Indique si la versión de presupuesto se encuentra activa.

El efecto de este campo se describe en [Registros Activos e Inactivos](#).

Código de Versión

Especifique un código (máx 20 caracteres) para identificar la versión de presupuesto. Este campo se predetermina en Versión Inicial para la primera versión de presupuesto, pero puede modificar este valor.

El código de versión que define aparece en la lista desplegable Versiones en la lengüeta Estructuras.

Desde Año/Período de Informe

Especifique el período de informe que los informes de presupuesto para esta estructura utilizarán.

Al generar un informe, es importante usar la correcta versión de presupuesto. El campo se predetermine en el período y año calendario de LM en el cual fue creada la versión de presupuesto.

Por ejemplo, cuando especifica período 6 del año calendario LM 2007, se asegura que esta versión de presupuesto informará a partir de junio de 2007 en adelante.

Fecha/Hora y Usuario modificado por última vez

Estos campos de solo lectura despliegan la ID del usuario que modificó este registro por última vez y la fecha y hora de la actualización.

Actividades de Presupuesto

Modificación de Presupuestos

Un número de restricciones aplican cuando se modifican presupuestos.



Al crear presupuestos en Creación de Presupuesto, no puede modificar los datos en las lengüetas Períodos y Niveles una vez creado los temas de presupuesto en la lengüeta Estructuras.

Dos actividades le permiten modificar los presupuestos guardados:

Modificación de Presupuesto (25.5.1.2) le permite cambiar los datos de presupuesto en la lengüeta Estructuras para la actual versión activa de presupuesto. Los datos en las lengüetas General, Períodos, Niveles y Versiones no pueden modificarse.

Modificación Presupuesto Todas las Versiones (25.5.1.6) le permite modificar datos del presupuesto en todas las lengüetas, excepto la lengüeta Niveles y guardar sus cambios como una nueva versión de presupuesto.

Puede prevenir cambios en los datos del presupuesto general sólo asignándole acceso a Modificación Presupuesto y limitando el acceso a Modificación Presupuesto Todas las Versiones al administrador de presupuesto.

Copia de Presupuestos

Copia de Presupuestos (25.5.1.5) le permite usar un presupuesto existente como base para un Nuevo presupuesto.

Cuando copia un presupuesto, usted copia la estructura del mismo y puede opcionalmente copiar los datos del presupuesto. Sin embargo, debe definir los períodos del presupuesto para el nuevo presupuesto.

Fig. 12.14

Copia de Presupuesto

Descripciones de Campo

Código Presupuesto Fuente

Especifique el código e presupuesto que desea copiar.



Código de Presupuesto

Ingresa un código (máx 20 caracteres) para identificar al nuevo presupuesto.

Descripción de Presupuesto

Ingresa una descripción breve (máximo 40 caracteres) del nuevo presupuesto.

Copiar Cifras Presupuesto

Seleccione este capo para copiar los datos de estructura y presupuesto del presupuesto original al nuevo. Borre el capo para copiar sólo la estructura de presupuesto.

Use la cuadrícula y campos Períodos para crear períodos de presupuesto para el nuevo presupuesto. Estos campos y sus funciones se describen en [Lengüeta Período Presupuesto](#).

Reconstrucción de Presupuestos

El daemon Presupuesto monitorea valores de tema y asegura que el tema utilizado en un presupuesto tenga valores actuales. Cada asiento en el artículo de presupuesto genera simultáneamente un registro de trabajo para el daemon.

La actividad Reconstrucción Presupuesto (25.5.1.2) borra todos los cálculos de disponibles anteriores para un presupuesto específico y regenera todos los registros daemon. La reconstrucción recalcula todos los valores del presupuesto.

Vínculo con Excel

La opción Vínculo Directo con Excel le permite mantener los datos del presupuesto en Microsoft Excel y luego sincronizarlo con el sistema. La integración con Excel proporcionada en la generación de presupuestos es más avanzada que la disponible en otras funciones, descritas en [Integrar con Microsoft Excel](#).

Note: El menú Vínculo Directo Excel sólo se encuentra disponible cuando la lengüeta Estructura está activa; no aplica a los datos en otras lengüetas.

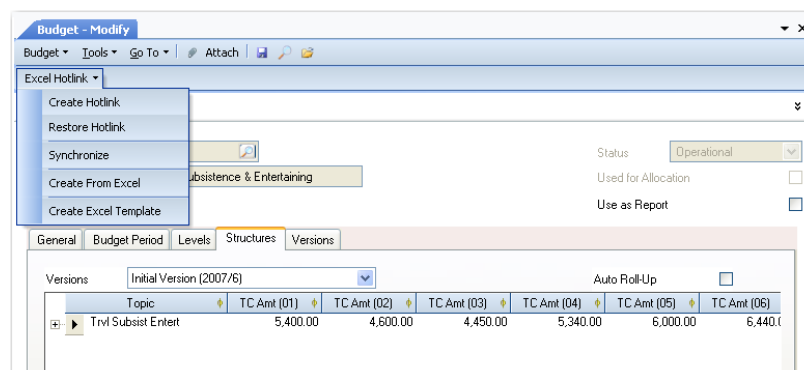
Las opciones Crear Plantilla Excel y Crear Desde Excel son similares a la integración de Excel estándar. Las mismas se usan al configurar por primera vez el presupuesto. Cree la estructura básica que desee y luego cree una plantilla Excel sin definir los datos. Cuando haya completado la definición, puede cargar los datos con la opción Crear Desde Excel.

Luego cuando necesite hacer mantenimiento en los datos del presupuesto, cree un Vínculo Directo. Esto exporta todos los datos actuales a Excel, donde puede realizar

modificaciones. La opción Restaurar le permite encontrar la hoja de cálculo y abrirla. Luego puede usar la función Sincronizar para actualizar el sistema con los cambios de la hoja de cálculo.

Las hojas de cálculo vinculadas sólo pueden contener la estructura del presupuesto y los datos del mismo. No puede crear nuevos vínculos COA en Excel para importar y actualizar una estructura de presupuesto.

Fig. 12.15
Menú Vínculo Directo Excel Presupuesto



El menú tiene las siguientes opciones:

Crear Vínculo Directo

Elija Crear Vínculo Directo para crear una hoja de cálculo en la estructura de tema del presupuesto y cualquier valor de presupuesto ya ingresado. Las primeras columnas de la hoja de cálculo corresponden a los nombres de temas y son de sólo lectura. Cuando usted actualiza un valor en la hoja de cálculo, el valor correspondiente en la columna relevante en la lengüeta Estructura también se actualiza.

Debe ejecutar Excel y su aplicación QAD simultáneamente para mantener el vínculo directo. Puede guardar datos ya sea en la hoja de cálculo como en la cuadrícula de presupuesto en cualquier etapa.

El sistema almacena la ubicación del archivo de hoja de cálculo para cada presupuesto. Si planea compartir el mantenimiento de presupuesto con otros usuarios, asegúrese de que el archivo se guarda en una unidad de red compartida, de modo que sea accesible para ellos.

Restaurar Vínculo Directo

Use el comando Restaurar Vínculo Directo para abrir la hoja de cálculo asociada con un presupuesto.



Sincronizar

Use la opción Sincronizar para reemplazar los datos de presupuesto en la lengüeta Estructuras con datos de la hoja Excel.

Crear desde Excel

Use esta opción para importar datos definidos en una plantilla para inicializar la estructura de presupuesto.

Crear Plantilla Excel

Use esta opción para crear una hoja de cálculo con encabezado de columna para todas las columnas de la cuadrícula.

Informes de Presupuesto

Dos informes le permiten informar sobre presupuestos, pronósticos y disponibles: Detalle de Presupuesto y el Resumen de Presupuesto. Puede ejecutar los informes para una única entidad o a través de entidades múltiples. Los informes también le permiten informar sobre presupuestos no operacionales.

Resumen de Presupuesto

Resumen de Presupuesto (25.5.3.1) enumera transacciones por nivel de presupuesto. Las transacciones que resultaron en los disponibles se enumeran al final del informe.

Puede configurar este informe para desplegar hasta ocho columnas de datos y especificar qué tipo de datos desea incluir en cada columna. Esto se hace seleccionando la medida que desea usar para generar los datos de informe desde las siguientes listas:

- Cant Presupuesto
- Pronóstico
- Disponibles
- Cant Real
- Presupuesto - Disponibles
- Pronóstico - Disponibles
- (Presupuesto-Disponibles)/Presupuesto*100
- (Pronóstico-Disponibles)/Pronóstico*100

Otras opciones incluyen:

Tipo Marco de Tiempo para Disponibles



Indique cómo desea que el sistema seleccione los datos a informar para cada una de las 8 columnas:

Desde – A Período: Analice datos entre el rango de período de informe especificado en Períodos de Informes 1-8

Vida hasta la fecha: Analice todos los datos desde el comienzo del presupuesto hasta hoy.

Vida hasta Final: Analice todos los datos desde el inicio del presupuesto hasta el final del mismo.

Medida Versión

Indique qué versión del presupuesto deben analizar las medidas:

Ver A Período: Encuentre la versión del presupuesto asociada con A Período de Informe especificado para la columna. Esta elección es válida cuando tipo Marco de Tiempo es Hasta-A Período

Use Presupuesto Activo: Seleccione disponibles desde el presupuesto activo. Esta es la forma habitual de analizar datos.

Use Presupuesto Original: Seleccione disponibles desde la versión inicial del presupuesto.

Detalle de Presupuesto

Detalle de Presupuesto (25.5.3.1) enumera disponibles u aprobaciones detalladas por tema de presupuesto, con subtotales y un total global. El informe también despliega presupuesto abierto o montos de pronóstico.

Este informe tiene opciones similares a Resumen Presupuesto, pero su uso le permite elegir un método de cálculo de presupuesto abierto a partir de lo siguiente:

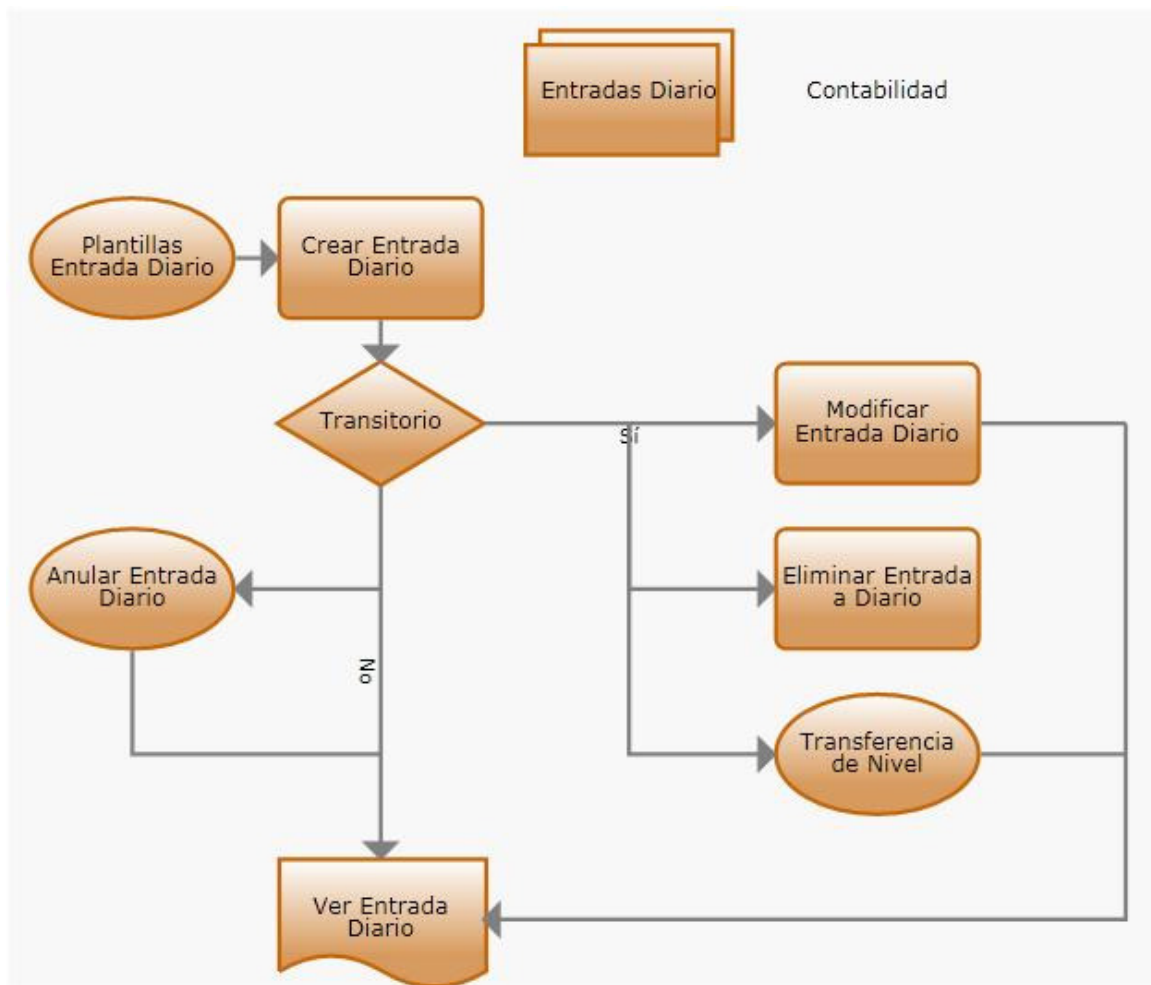
- Presupuesto - Disponibles
- Pronóstico - Disponibles

Las opciones para compromisos no es actualmente compatible.

El informe incluye los siguientes criterios de selección específicos de presupuesto:

- Código de Presupuesto
- Responsable de presupuesto
- Tema WBS Presupuesto
- Sólo Presupuestos Operacionales (Sí/No)
- Período de Informe
- Año de Informe

Procesar Transacciones de contabilidad General





Contabilidad General – Generación de pólizas de diario

Ayuda de Trabajo

Una entrada de diario, o asiento, es la transacción básica en el sistema contable. En su más simple representación, una entrada de diario es una transacción compuesta de múltiples líneas de asiento, cada una de ellas asociadas con una cuenta de LM y un monto.

Use las Menú Mantenimiento entrada diario (25.13.1.1) para crear, ver, modificar, eliminar y revertir entradas de diario.

25.13.1.1 Creación entrada diario

gaduiz CORP1000 CORP. MAD. [MN] > 3000 ALTUS DISTRIBUCION S.A. (2) - QAD Enterprise Applications

Archivo Editar Herramientas Espacio de trabajo Ventana Ayuda

Aplicaciones

- Financieros
 - Contabilidad General
 - Menú Configuración LM
 - Menú Conf Calendario Financiero
 - Menú Presupuesto
 - Menú Configuración Lib Diario
 - Menú Formato Pagos
 - Menú Transacciones LM
 - Mantenimiento Entrada Diario
 - Creación Entrada Diario
 - Modificación Entrada Diario
 - Vista Entrada Diario
 - Eliminación Entrada Diario
 - Reversión Entrada Diario
 - Integración Excel Entrada Diario
 - Verificación Entrada Diario
 - Aprobación Entrada Diario
 - Vista Reemplazo Entrada Diario
 - Creación Entr Diario Transitoria
 - Modific Entr Diario Transitoria
 - Efectos Explorad Entrada Diario
 - Creación de Diario Inverso
 - Mantenimiento Entrada Recurrente
 - Creación Ajuste Artículo Abierto
 - Doble Ajuste Art Abierto

Favoritos

Seleccionar la aplicación favorita del menú de aplicaciones y arrastrarla a esta ventana para guardarla.

Búsqueda rápida

Procesos Creación Entrada Diario

Ir A Acciones Herramientas Adjuntar Imprimir Vista Previa

Adjuntos

Año 2010 08 Fecha de Registro 08/23/2010

Código de Libro Diario 000000000 Tipo de Nivel Guardar como Plantilla

Descripción Código de Plantilla Reemplazo

Referencia Registro Original Número de Secuencia 000000000 Reversión

Cuenta LM	Código Subcuenta	Descripción	Mon Trans	Débito MT	Crédito MT
-----------	------------------	-------------	-----------	-----------	------------

Vista de Moneda Moneda de Transacción Total MT 0.00 0.00

Guardar y Crear Guardar Cerrar

AM1000 AGRICOLA [MN] > 5000 AGRICOLA MAYAHUEL CORP1000 CORP. MAD. [MN] > 1000 LA MADRILEÑA S.A. de CORP1000 CORP. MAD. [MN] > 2000 TORREDONDO S.A. de CORP1000 CORP. MAD. [MN] > 3000 ALTUS DISTRIBUCION IM1000 IMPULSORA [MN] > 4000 MOLIERE S.C.

Puede usar Creación Entrada Diario (25.13.1.1) sólo para registrar manualmente transacciones para libros diarios financieros. Sin embargo, Vista Entrada Diario (15.13.1.3) le permite visualizar transacciones asentadas en libros diarios operativos y externos, además de libros diarios financieros.

Contabilidad General – Creación de pólizas de diario



Nota: Sólo puede modificar o eliminar entradas de diario asentadas en un nivel transitorio.

También puede usar las siguientes actividades dentro de Entrada de Diario:

Las entradas de diario pueden guardarse en formato borrador cuando se configura estema. Cuando guarda un registro en formato borrador, no se ejecuta ninguna de las validaciones del sistema.

Descripciones de Campo

Año

Especifique el año calendario del LM y el período de LM para la entrada de diario.

Código de Libro Diario

Especifique un libro diario para la entrada. El libro diario debe ser del tipo Entrada de Diario. El número de comprobante de sólo lectura generado por el sistema de despliega al lado del código.

Descripción

Ingresa una descripción breve (máximo 40 caracteres) de la entrada de diario. La descripción se predetermina en cada línea de entrada.

Referencia Asiento Original

Este campo despliega la referencia de asiento original en casos donde un asiento ha sido invertido o reemplazado.

Fecha de Registro

Especifique la fecha de los asientos. La fecha de asiento para las entradas de diario debe ocurrir dentro del año calendario y período del LM.

Tipo de Nivel

Este campo de sólo lectura despliega el tipo de nivel asociado con el libro diario.

Código de Plantilla



Especifique un código de plantilla, si está usando una plantilla de asiento, o ingrese un código para guardar la estructura de asiento actual como plantilla de asiento.

Número de Secuencia

Este campo despliega un número de secuencia de nueve dígitos generado por la entrada de diario.

Nota: El número de secuencia es generado sólo si la casilla de verificación de Numeración LM Adicional es activada para la entidad.

Guardar como Plantilla.

Seleccione para guardar los detalles de la entrada como plantilla de asiento. Si selecciona este campo, debe especificar un nuevo código de plantilla de asiento.

Reemplazo

Seleccione el campo si la entrada de diario es un asiento de reemplazo. Normalmente, si un asiento de LM es incorrecto, se rectifica usando dos asientos de LM subsiguientes: un asiento inverso para compensar el asiento incorrecto original y un nuevo asiento de reemplazo con los valores correctos.

Nota: Use Vista Reemplazo de Entrada de Diario para visualizar una lista de las entradas de diario de reemplazo en el sistema.

Reversión

Seleccione el campo si la entrada de diario es un asiento inverso para compensar un asiento precio incorrecto.

Nota: No puede revertir y reemplazar una entrada de diario al mismo tiempo. Puede seleccionar sólo uno de los campos de Reemplazo y Reversión para una entrada de diario.

Captura de partidas

Se definen las líneas de asiento o partidas de transacción en la cuadrícula. Una partida de asiento puede componerse de múltiples subniveles que contengan información de asiento adicional.



Contabilidad General – Generación de pólizas de diario

Ayuda de Trabajo

La partida del nivel 1 contiene campos para la cuenta, subcuenta, centro de costo, descripción de entrada de diario, moneda base y montos de débito y crédito en la moneda base del LM.

La cuadrícula de asiento puede automáticamente desplegar líneas y campos de asiento de nivel 2 adicional, de acuerdo al tipo de definición que tenga cada cuenta usada en la partida, datos adicionales pueden ser requeridos para para:

- Moneda de la transacción
- Cantidad
- Intercia
- Análisis de centro de costo
- Análisis de proyecto
- Análisis de SAF
- Artículos abiertos
- Detalle de cuenta de impuestos

Si la partida contiene detalle de nivel 2 adicionales, aparece un expansor de línea a la izquierda de la línea:

Procesos: Entradas de Diario Explorar Ver Entradas de Diario - Ver

Ir A Acciones Herramientas Adjuntar Imprimir Vista Previa

Adjuntos

Año: 2010 08 Fecha de Registro: 08/19/2010

Código de Libro Diario: LD-GL-OF 000000464 Tipo de Nivel: OFICIAL Guardar como Plantilla: ☐

Descripción: CYC-RCNT Código de Plantilla: Reemplazo: ☐

Referencia Registro Original: Número de Secuencia: 000000000 Reversión: ☐

Cuenta LM	Código Subcuenta	Código	Descripción	Mon Trans	Débito MT	Crédito MT
13200	200000	CYC-RCNT	MN	100.01	0.00	
13400		CYC-RCNT	MN	0.00	100.01	

Expansor

Cuenta LM: 13200 Código Subcuenta: 200000 Descripción: CYC-RCNT Mon Trans: MN Débito MT: 100.01 Crédito MT: 0.00

Código Subcuenta: 200000 Detalle de expansor

Cuenta LM: 13400 Código Subcuenta: Código Descripción: CYC-RCNT Mon Trans: MN Débito MT: 0.00 Crédito MT: 100.01

Guarda Cerrar

AM1000 AGRICOLA MAYAHUEL CORP1000 CORP MAD [MN] > 5000 AGRICOLA MAYAHUEL CORP1000 CORP MAD [MN] > 2000 TORREDONDO S.A. de CORP1000 CORP MAD [MN] > 3000 ALTUS DISTRIBUCION IM1000 IMPULSORA [MN] > 4000 MOLIERE S.C.



Contabilidad General – Generación de pólizas de diario
Ayuda de Trabajo



Captura de pólizas en moneda extranjera

Moneda

Para cuentas que no están denominadas en una sola moneda, puede registrar entradas de diario ya sea en la moneda base (MB) del dominio o en una moneda de transacción (MT) no base.

Para cuentas denominadas en una moneda específica, ingrese los montos usando la moneda de la transacción y el sistema convierte los montos a la moneda base.

El sistema despliega una línea de asiento de nivel 2 con campos para ingresar la moneda de la transacción cuando:

- Especifica una cuenta denominada en una moneda no base. Modifica los valores de la moneda base predeterminada en el campo Moneda en la partida de nivel 1 a una moneda no base

La partida de nivel 2 para la moneda de las transacciones contiene los siguientes campos:

- Debito MT (Moneda Transaccional)
- Crédito MT
- Debito MB (Moneda Base)
- Crédito MB
- Tasa de cambio MT/MB
- Factor de escala MT/MB

El sistema usa la tasa de cambio contable para convertir entre la moneda de transacción y la moneda base y calcula el monto de moneda base de la siguiente manera:

$$\text{Monto MB} = \text{Monto MT} * \text{Tasa cambio (MT/MB)} * \text{Factor escala (MT/MB)}$$

Nota: En el nivel 1 de una línea de asiento de moneda, el sistema despliega ya sea los montos de la transacción o los montos de la moneda base, según la configuración en el campo Visualización de Moneda en la parte inferior de la pantalla.



Contabilidad General – Generación de pólizas de diario

Ayuda de Trabajo

Si se despliega el campo Tasa de Cambio en la línea de asiento, puede modificar la tasa de cambio aquí. Si modifica la tasa de cambio, el nuevo valor se usa en el cálculo de la moneda base.

Cuenta LM	Código Subcuenta	Descripción	Mon Trans	Débito MT	Crédito MT	Débito MB (MN)	Crédito MB (MN)
99999		poliza	eur	12.00	0.00		

Descripciones de Campo

Débito MT (moneda transacción)

Ingrese el monto de débito en la moneda de la transacción. El monto de crédito se fija en cero cuando ingresa un monto de débito.

Crédito MT

Ingrese el monto de crédito en la moneda de la transacción. El monto de débito se fija en cero cuando ingresa un monto de crédito.

Tasa de cambio

El sistema despliega la tasa de cambio predeterminada para las monedas definidas para un grupo compartido. Edite la tasa si es necesario.



Contabilidad General – Generación de pólizas de diario

Ayuda de Trabajo

Factor de escala

Este campo despliega el factor de escala para la tasa de cambio. El factor de escala se usa para monedas que tienen un muy pequeño valor en relación a otras monedas.

Débito/Crédito MB

El sistema despliega el monto de débito o crédito calculado en la moneda base.

Centro de Costos

La cuadrícula Centro de Costo se despliega cuando la cuenta especificada en el asiento se define con análisis de centro de costo.

Cuenta LM	Código Subcuenta	Código	Descripción	Mon Trans	Débito MT	Crédito MT
76005	110120	C310	poliza	eur	12.00	0.00

Código Centro de Costo	Estructura
3610	

Código Centro de Costo

Se despliega el código de centro de costo definido para la cuenta. Especifique un centro e costo diferente si es necesario.

Contabilidad General – Creación de pólizas de diario



Contabilidad General – Generación de pólizas de diario

Ayuda de Trabajo

Estructura

Si una estructura SAF (centro análisis complemento) es asociado con el centro de costo definido para la cuenta, se despliega

Proyecto

La cuadrícula de Proyecto se despliega cuando la cuenta especificada en el asiento se define con análisis de proyecto.

qadui: CORP1000 CORP. MAD. [MIN] > 1000 LA MADRILEÑA S.A. de C.V (2) - QAD Enterprise Applications

Archivo Editar Herramientas Espacio de trabajo Ventana Ayuda

Procesos Creación Entrada Diario

Ir A Acciones Herramientas Adjuntar Imprimir Vista Previa

Adjuntos

Año 2010 08 Fecha de Registro 08/23/2010

Código de Libro 000000000 Tipo de Nivel Guardar como Plantilla

Descripción Código de Plantilla Reemplazo

Referencia Registro Original Número de Secuencia Reversión

Cuenta LM	Código Subcuenta	Código	Descripción	Mon Trans	Débito MT	Crédito MT
99999			poliza	eur	12.00	0.00
76005	110120	C310		MN	0.00	196.31
76645	110120	c310	poliza	MN	0.00	87.00

Código Subcuenta 110120

Código Centro de Costo Estructura

Código de Proyecto Descripción Estructura

Cuenta LM Código Subcuenta Código Descripción Mon Trans Débito MT Crédito MT

Vista de Moneda Moneda de Transacción Total MT No aplicable No aplicable

Guardar y Crear Guardar Cerrar

Descripciones de Campo

Código de proyecto

Ese campo despliega el proyecto definido para la cuenta. Puede especificar un proyecto diferente si es necesario.

Descripción



Este campo despliega una breve descripción (máx. 24 caracteres) del proyecto.

Estructura

Si una estructura SAF (centro análisis complementario) es asociado con el proyecto definido para la cuenta, se despliega

Detalles de Impuestos

La cuadrícula Detalles Impuestos se despliega cuando la cuenta especificada en el asiento se define como una cuenta de impuestos. La línea de asiento incluye los siguientes campos:

- Tipo
- Zona de impuestos Desde / A
- Uso de impuesto, entorno fiscal, clase de impuesto

El sistema determina la tasa impositiva a usar en base a los valores especificados para los capos anteriores.



Contabilidad General – Generación de pólizas de diario

Ayuda de Trabajo

Para calcular valores para los campos de Débito Base, Crédito Base, Débito Completo y Crédito Completo, el sistema usa las reglas definidas en Administración Impuesto Global.

Cuenta LM	Código Subcuenta	Código	Descripción	Mon Trans	Débito MT	Crédito MT
99999			poliza	eur	12.00	0.00
76005	110120	C310	MN		0.00	196.31
76645	110120	c310	polizaq	MN	0.00	87.00
33200	110030		poliza	MN	0.00	0.00

Clases de Impuestos	Uso de Impuesto	Desde Zona Impositiv	A Zona Impositiv	Entorno Impositiv	Fecha de Impuesto	Tipo Trans Impuesto	Tipo Trans	Entrada/Salida	Débito Base MT
					08/23/2010				

Cuenta LM	Código Subcuenta	Código	Descripción	Mon Trans	Débito MT	Crédito MT
-----------	------------------	--------	-------------	-----------	-----------	------------

Nota: las pólizas que afectan cuentas TIPO IMPUESTOS solo pueden aplicarse al libro "oficial" no pueden ser creadas en libros transitorios.