

Ayuda de Trabajo

Contabilidad General – Campos de Análisis Complementario SAF's



QAD Enterprise Applications

A Passion For Manufacturing - QAD Global Services
Copyright 2004 - QAD Inc. 2003-2003 All Rights Reserved - Unauthorized Use Prohibited

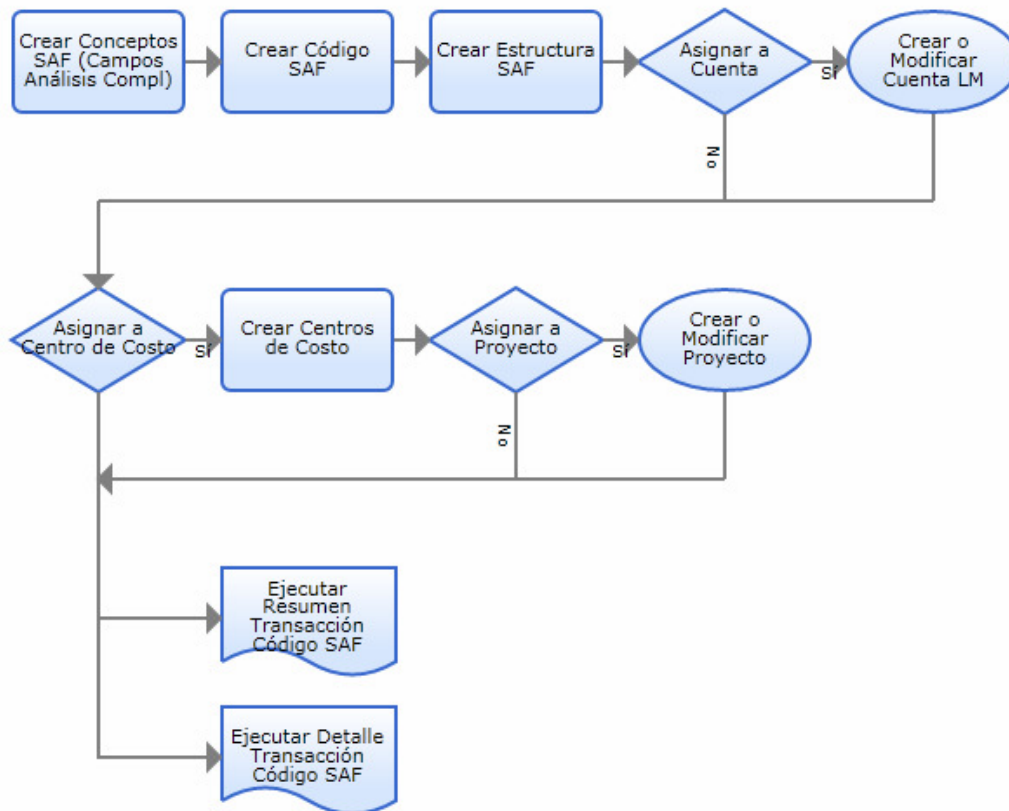
This document contains proprietary information that is protected by Copyright. No part of this document may be reproduced, translated, or modified without the prior written consent of QAD Inc. The information contained in this document is subject to change without notice.



Crear SAF's definidos por el usuario

Inicio ► Cuentas y Controles (EF) ► Configurar Libro Mayor (EF) ► Crear SAF definidos por el usuario

Crear SAF definidos por el usuario





Campos de Análisis Complementarios

El sistema proporciona sub-cuenta, centro de costo, proyecto y análisis SAF para utilizar en el informe analítico adicional en las transacciones. El análisis SAF es opcional, pero le permite crear vistas detalladas de los datos. Al utilizar SAF, puede analizar una sola cuenta de muchas maneras distintas filtrando en base a los códigos de SAF incluidos en los asientos a la cuenta. **Un grupo cuidadosamente planificado de estructuras SAF evita la necesidad de configurar elementos del Gráfico de Cuentas separados para informes individuales.**

El análisis de SAF puede aplicarse a todas las cuentas LM estándar **excepto Banco, Cierre e Impuesto. Las cuentas del Sistema no soportan el análisis de SAF, excepto Recepciones de Orden de Compra.** Puede aplicar el análisis de SAF a los ingresos y gastos, y generalmente se configurará una estructura SAF separada para cada uno de estos tipos de transacciones.

El análisis de SAF puede facilitarse mucho utilizando los conceptos de SAF que recuperan automáticamente los datos clave de las transacciones operacionales realizadas en la fabricación, órdenes de compra y venta, y control de inventario,

Conceptos del Sistema SAF.

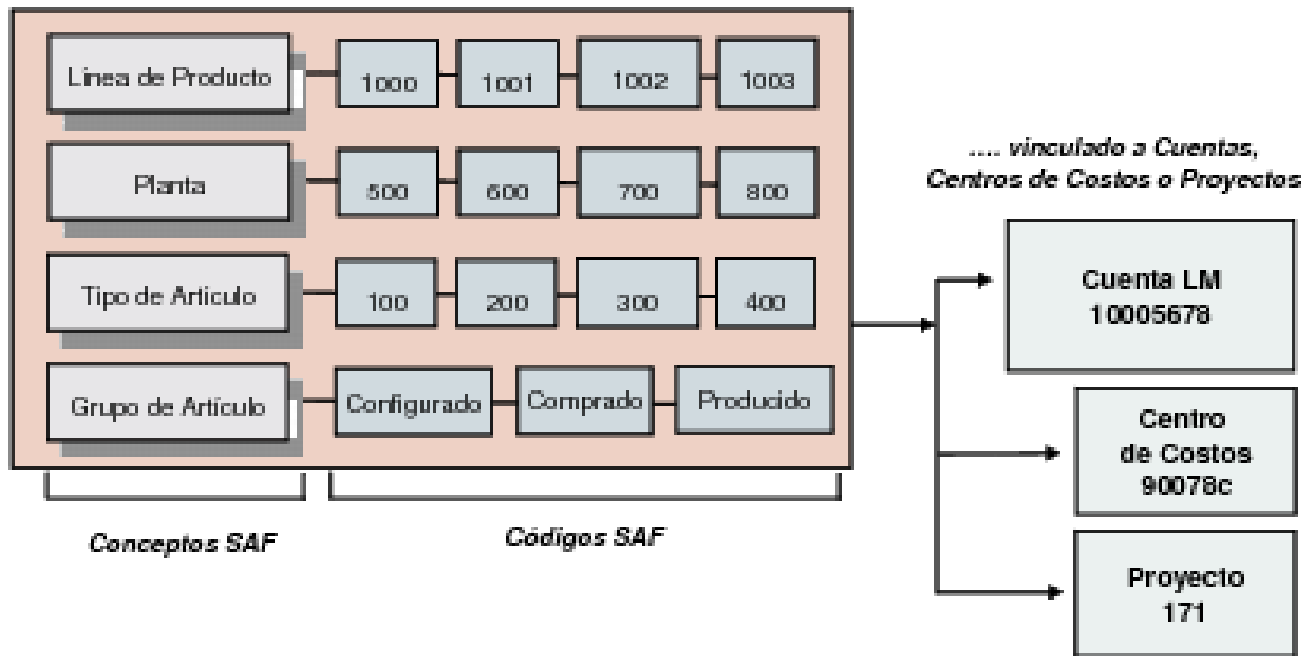
Estos conceptos se pueden utilizar sin configuración adicional. El análisis SAF definido por el usuario puede argumentar el informe operacional o usarse solo con transacciones financieras. Para estos conceptos, debe definir los valores

El análisis SAF se administra a través de una combinación de tres elementos (**Estructura de Campos Análisis Complementarios (SAF, p.s.i.)**)

- Los **conceptos** SAF identifican el tipo de análisis requerido
- Los **códigos** SAF definen los detalles del análisis
- Las **estructuras** SAF contienen una selección de conceptos en una secuencia lógica. Se asocia la estructura con una cuenta, centro de costo o proyecto LM



Estructura SAF (Campos de Análisis Complementarios): InventoryData



Puede opcionalmente asociar conceptos y códigos predeterminados con cuentas, centros de costos, proyectos, clientes, proveedores y relaciones comerciales. Debe definir un código predeterminado para cada concepto en una estructura SAF cuando configura la estructura.

Este valor se utiliza cuando ninguno de los demás valores predeterminados está disponible.

El sistema utiliza un logaritmo de búsqueda para encontrar valores predeterminados según el tipo de transacción..



Los valores predeterminados se utilizan de forma distinta según si SAF se está usando en una transacción operacional o en una transacción financiera:

- En las operaciones operacionales, se usa el valor predeterminado automáticamente cuando a un código de la estructura le falta un valor. Por ejemplo, si la estructura incluye un concepto de tipo de artículo y el artículo involucrado en la transacción no posee un código de tipo asociado, se utiliza un valor predeterminado en su lugar.
- En las transacciones financieras, se despliega el valor predeterminado y puede cambiarse.

Identifique las cuentas que desea analizar y también los tipos de análisis que desea aplicar antes de crear su sistema SAF. Puede cambiar subsecuentemente su sistema SAF definiendo una estructura SAF distinta para la cuenta, pero recuerde que el informe SAF debe ser consistente para tener valor: cambiar la estructura perdería la validez del análisis en este punto. Una vez que se ha utilizado una estructura SAF en una transacción, no puede redefinir los conceptos dentro de la estructura.

También puede definir una estructura SAF como el elemento de un presupuesto (de el modulo de presupuestos). Los presupuestos se estructuran utilizando temas de presupuestos, los cuales están vinculados a elementos del libro mayor, incluyendo cuentas, su-cuentas, centros de costo, proyectos LM y SAF.

Conceptos del Sistema SAF

Siete conceptos SAF se predefinen y suministran con el sistema. Se designan para interactuar con transacciones operacionales y capturar detalles de análisis clave útiles para informar los efectos de las operaciones del LM, como ventas por región, ventas a clientes fabricantes de equipos originales, u órdenes de trabajo por tipo de artículo.

Se suministran los siguientes conceptos del sistema:

Línea de Producto

Este concepto captura valores creados en Mantenimiento Línea de Producto (1.2.1) y se asocia con artículos involucrados en transacciones operacionales.



Local (Almacen)

Este concepto captura valores creados en Mantenimiento de Local (1.1.13) y se asocia con artículos involucrados en transacciones operacionales.

Tipo de Artículo

Este concepto captura los valores de los códigos generalizados creados en Mantenimiento Códigos Generalizados (36.2.13) y se asocia con artículos en Mantenimiento Maestro de Artículo (1.4.1) cuando dichos artículos se usan en transacciones operacionales.

Grupo de Artículo

Este concepto captura los valores de los códigos generalizados creados en Mantenimiento Códigos Generalizados (36.2.13) y se asocia con artículos en Mantenimiento Maestro de Artículo (1.4.1) cuando dichos artículos se usan en transacciones operacionales.

Región

Este concepto captura los valores de los códigos generalizados creados en Mantenimiento Códigos Generalizados (36.2.13) y se asocia con clientes en Mantenimiento Datos de Cliente (2.1.1) cuando se hace referencia a dichos clientes en las transacciones operacionales.

Tipo de Cliente

Este concepto captura códigos creados en Creación Tipo de Cliente (27.20.4.1) y se asocia con los clientes en Creación de Cliente (27.20.1.1) cuando se hace referencia a dichos clientes en las transacciones operacionales.

Tipo de Proveedor

Este concepto captura códigos creados en Creación Tipo de Proveedor (28.20.4.1) y se asocia con los proveedores en Creación de Proveedor (28.20.1.1) cuando se hace referencia a dichos proveedores en las transacciones operacionales.

Como los conceptos del sistema se diseñan específicamente para capturar detalles de transacciones operacionales, usted puede usar una combinación de conceptos definidos por el usuario y el sistema en la misma estructura, se lo desea.



Los conceptos del sistema no pueden eliminarse, pero pueden desactivarse borrando el campo Activo. Se capturan los datos para un concepto solo cuando el mismo está activo. Como los conceptos del sistema tienen un significado predefinido, no puede modificar otros campos del concepto o crear nuevos conceptos del sistema.

Nota: Si está utilizando un concepto del sistema y luego decide desactivarlo, pueden ocurrir errores si no se han asentado todas las transacciones que incluyen los datos que hacen referencia al concepto. En este caso fallará el registro de la transacción, y debe volver a activar el concepto.

No todos los conceptos se aplican a todas las transacciones. Por ejemplo, cuando asienta una orden de venta, el campo de tipo de proveedor no se aplica, ya que un cliente, no un proveedor, está asociado con el embarque de la orden de venta002E La tabla siguiente enumera los conceptos del sistema que se aplican a tipos particulares de transacciones operacionales.



Conceptos del Sistema y Transacciones Operacionales

Transacción Operacional	Concepto
Control de Inventario (CI), incluyendo recibos de orden de compra	Línea de Producto Almacen Tipo de Artículo Grupo de Artículo Tipo de Cliente o Proveedor es posible para algunas emisiones y recibos de inventario consignado.
Orden de Venta (OV)	Línea de Producto Local Tipo de Artículo Grupo de Artículo Región Tipo de Cliente
Orden de trabajo (OT)	Línea de Producto Local Tipo de Artículo Grupo de Artículo Región Tipo de Cliente Tipo de Proveedor



Puede incluir un **máximo de cinco conceptos** del sistema SAF en cada estructura SAF, y **puede utilizar el mismo concepto SAF en estructuras de SAF diferentes**.

Recuperar Códigos SAF para Conceptos del Sistema

Los códigos SAF para conceptos del sistema se actualizan de manera automática en base a los datos capturados cuando se da una transacción operacional. Contrariamente a los conceptos y códigos definidos por el usuario, no debe crear los códigos para los conceptos del sistema por adelantado. Por ejemplo, cuando se asienta una factura para un artículo de línea de orden de venta con un tipo de artículo de 10001 y el concepto del Tipo de Artículo es activo, el sistema automáticamente crea un valor de código de 10001, si ya no existe, y lo registra como parte de la transacción.

No tiene que realizar ningún mantenimiento de configuración cuando crea nuevos códigos operacionales; el sistema lo hace por usted, de manera que puede continuar para analizar los conceptos del sistema utilizando nuevos datos.

Ejemplo de Uso de Código SAF del Sistema

Cliente Sports Inc. en la región de Canadá, compra periódicamente cantidades del artículo 030001 del local 500 con tipo de artículo COMP. Este artículo pertenece a la línea de producto 6000. Las transacciones de la orden de venta para estos artículos de línea se asientan en la cuenta de ventas LM10001. Ocasionalmente el cliente también compra el artículo 030002 de la misma línea de producto; tiene un tipo de artículo en blanco.

Los conceptos del sistema SAF para local, región, tipo de artículo y línea de producto están activos. Debe asignar a cada concepto SAF un código SAF predeterminado al configurar la estructura SAF; cuando el sistema utilice el valor predeterminado significa que el código estaba en blanco en la transacción original. Puede que desee asignar códigos predeterminados como los siguientes para indicar que el código no era relevante en la transacción:

Código predeterminado Ninguno para el concepto Local

Código predeterminado Todo para el concepto Región

Código predeterminado Ninguno para el concepto Tipo de Artículo

Código predeterminado Ninguno para el concepto Línea de Producto



Se combinan estos cuatro conceptos en una estructura SAF como Ventas y se asigna la estructura SAF a la cuenta LM10001.

Ahora se crea la orden de ventas OV2001 para el cliente Sports Inc con dos líneas: una para el artículo 030001 y una para 030002.

Cuando asienta una factura que actualice la cuenta LM1001, los códigos para todos los conceptos activos se almacenan con el historial de transacciones de manera que estén disponibles para el análisis. En este ejemplo, los códigos SAF tendrían los siguientes valores.

Para artículo de línea 030001:

Local es local 500 de la línea de orden de venta.

Región es Canadá del cliente de la orden de venta.

Tipo Artículo es COMP del artículo de línea de orden de venta.

Línea de Producto es 6000 de la línea de orden de venta.

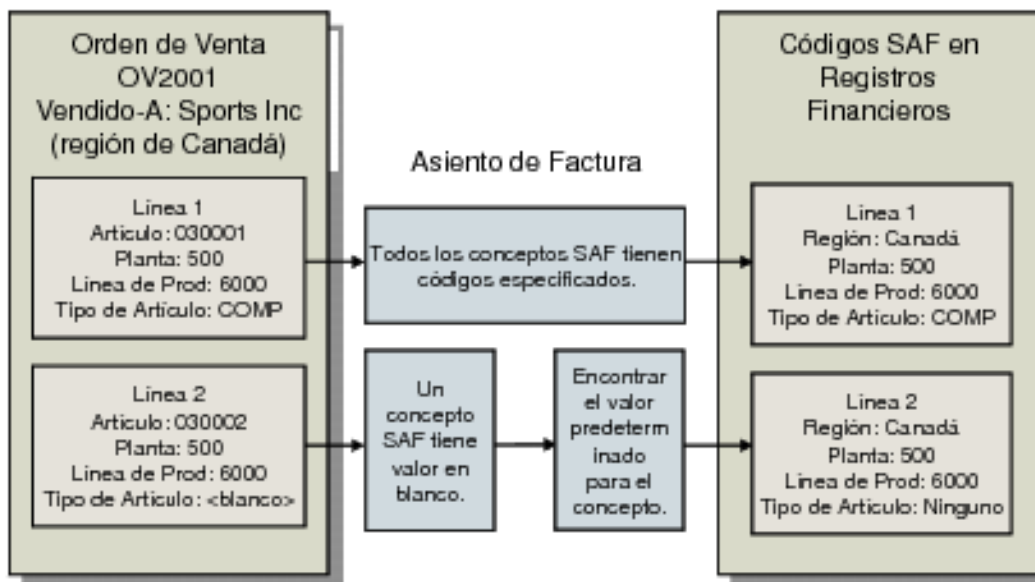
Para artículo de línea 030002:

Local es local 500 de la línea de orden de venta.

Región es Canadá del cliente de la orden de venta.

Tipo Artículo es Ninguno del valor predeterminado.

Línea de Producto es 6000 de la línea de orden de venta.



El sistema de recuperación para los conceptos del sistema es automático, y no requiere ingreso del usuario. Sin embargo, debe suministrar los valores predeterminados para los conceptos activos que no tienen valores.

Transacciones Resumidas y Conceptos del Sistema

Todas las transacciones de inventario generalmente crean transacciones del libro diario LM. Pueden crearse en detalle, con una transacción de libro mayor para cada transacción de Inventario, o en resumen por día.

La manera en que se crean las transacciones está determinado por la opción Diario Resumido en Control Contabilidad de Inventario (36.9.3). Cuando se selecciona este campo, el sistema crea transacciones del diario resumidas por día; generando tan solo una transacción por cada entidad, cuenta, subcuenta, centro de costos y combinación de proyecto usados.

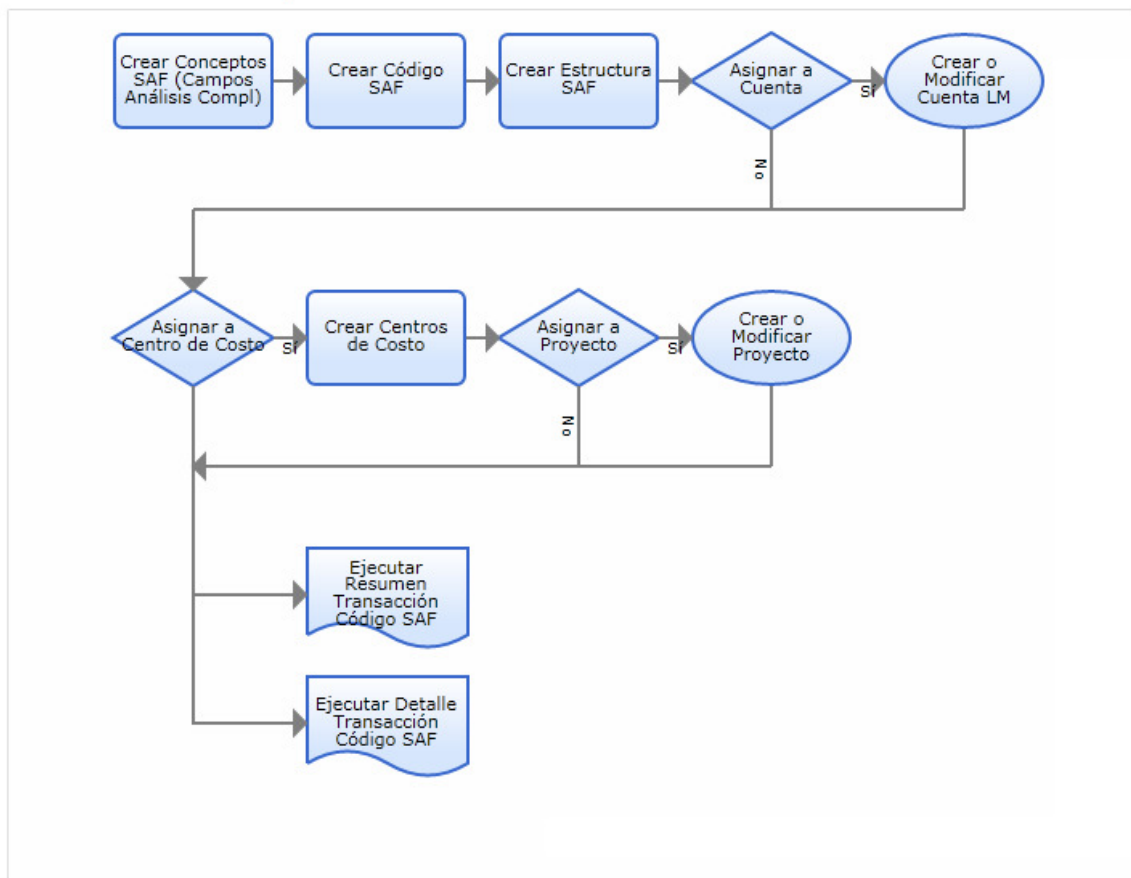
Para utilizar conceptos del sistema para transacciones operacionales, debe tener acceso a los detalles de transacciones individuales. Antes de crear transacciones de inventario, debe, por consiguiente, borrar la opción Diario Resumido.

Conceptos-SAF Definidos por el Usuario

Cree conceptos SAF definidos por el usuario (25.3.7.1) en base a los requisitos de su negocio, y a diferencia de los conceptos SAF, no recuperan automáticamente los valores de códigos desde las transacciones. En cambio, cree manualmente ambos conceptos y los códigos SAF y luego seleccione el código o defina los valores predeterminados.

[Inicio](#) ► [Cuentas y Controles \(EF\)](#) ► [Configurar Libro Mayor \(EF\)](#) ► [Crear SAF definidos por el usuario](#)

Crear SAF definidos por el usuario





Los conceptos SAF definidos por el usuario normalmente se aplican solo a las transacciones financieras, aunque puede también utilizarlos con Activos Fijos. Como los conceptos del sistema, puede incluir un máximo de cinco conceptos del sistema SAF definidos por el usuario, y puede utilizar el mismo concepto SAF definido por el usuario en estructuras de SAF diferentes.

Puede crear análisis SAF definido por el usuario para rastrear costos específicos que aparecen de cualquier tipo de transacción financiera.

Crear Conceptos SAF (25.3.7.1.1)

Utilice las **actividades de Conceptos SAF (25.3.7.1)** para crear, visualizar, modificar y eliminar los conceptos SAF. El cambio de conceptos posee las siguientes restricciones:

- No puede eliminar un concepto del sistema SAF. No puede eliminar un concepto SAF definido por el usuario si ya ha sido utilizado en una transacción
- No puede crear conceptos del sistema
- El único valor que puede modificar para el concepto del sistema es la configuración de Activo.
- No puede desactivar un concepto si está vinculado a una estructura SAF activa.



Descripciones de Campo

Código de Concepto SAF

Ingresa un código (**máx 20 caracteres**) para identificar un concepto SAF.

Descripción de Concepto SAF

Ingresa una descripción breve (**máximo 40 caracteres**) del código de concepto. Este campo es obligatorio; la descripción no puede estar en blanco.

Opcionalmente puede ingresar descripciones en más de un idioma.

Sistema

Cuando se selecciona este campo de solo lectura, esto es un concepto del sistema, no puede eliminarse.



Activo

Indique si es un concepto SAF activo.

Crear Códigos SAF (25.3.7.2.1)

Use las **actividades del Código SAF (25.3.7.2)** para crear los valores asignados a un concepto SAF. En general se corresponden a un artículo individual para el que requiere análisis. Por ejemplo, puede rastrear transacciones relacionadas a un vehículo determinado perteneciente a la organización creando un código SAF del número de registro del vehículo.

Cada concepto SAF **debe tener al menos un código SAF** predeterminado, definido en la estructura SAF en donde se utiliza, y puede vincular cualquier número de códigos al mismo concepto.

Elabore análisis de SAF para una cuenta creando un código de SAF para cada tipo de transacción que actualiza la cuenta.



Nota: El sistema crea los códigos de SAF de manera automática para conceptos de SAF del sistema en base a registros de la base de datos e historial de transacciones. Elabora manualmente la lista de códigos de SAF para conceptos de SAF definidos por el usuario. Para los conceptos de SAF del sistema, necesita definir solo un valor predeterminado para usar cuando no se encuentra valor para una transacción determinada.

Descripciones de Campo

Código SAF

Ingresa un código (máx 20 caracteres) para identificar un valor específico asociado con un concepto de SAF.

Descripción de SAF

Ingresa una descripción breve (máximo 40 caracteres) del código de SAF. Opcionalmente puede ingresar descripciones en más de un idioma.



Código de Concepto SAF

Especifique un concepto de SAF para asociar con un código de SAF.

Grupo de Presupuesto

Especifique un grupo de presupuesto para asociar con este código de SAF. Los grupos de presupuestos son vínculos opcionales para informar.

Activo

Indique si es un código de SAF activo.

Crear Estructuras de SAF (25.3.7.4)

Use las **actividades de la Estructura de SAF (25.3.7.4)** para combinar hasta cinco conceptos SAF en una secuencia. Luego vincula la estructura a cuentas del libro mayor, centros de costos o proyectos. Se puede asociar solo una estructura de SAF con una cuenta LM, centro de costo o proyecto.

Cuando una estructura SAF está asociada con un proyecto, centro de costo o cuenta LM y una transacción actualiza ese elemento, los conceptos y códigos predeterminados de SAF se despliegan en las líneas del asiento de la transacción.

- Para los conceptos del sistema basados en transacciones operacionales, los valores se recuperan automáticamente
- Cuando los conceptos definidos por el usuario tienen más de un valor, debe seleccionar el valor a usar cuando crea la transacción.

Las estructuras de SAF son independientes de la entidad y dominio, y pueden contener conceptos del sistema y conceptos definidos por el usuario.

Cada estructura debe contener un mínimo de un concepto, hasta un máximo de cinco conceptos. Cada concepto debe tener uno y solo un valor predeterminado, el cual se utiliza para suministrar un valor basado en la lógica predeterminada. Otros valores predeterminados son opcionales, pero el asociado con la estructura es necesario y se utiliza cuando no se han definido valores predeterminados más específicos.



Luego de usar una estructura SAF en una transacción, no puede eliminar ninguno de los conceptos de SAF asociados.

Descripciones de Campo

Código de Estructura

Ingrese un código (máx 20 caracteres) para identificar la estructura de SAF.

Descripción

Ingrese una descripción breve (máximo 40 caracteres) de la estructura de SAF. Opcionalmente puede ingresar descripciones en más de un idioma.

Activo

Indique si es una estructura de SAF activa.



Línea

Ingresa un valor para identificar de manera exclusiva cada concepto asociado con la estructura. Si no ingresa un valor, el sistema asigna de manera automática un número de línea. El número de línea más bajo debe ser 1 y el más alto no puede ser mayor a 5. No puede cambiar la secuencia de la línea una vez que se ha vinculado la estructura a una cuenta, sub-cuenta o centro de costo.

Concepto SAF

Especifique un concepto de SAF para vincular con esta estructura. Al menos se debe especificar un concepto pero no más que cinco.

Valor de SAF predeterminado

Especifique el valor de SAF predeterminado para el concepto. Cada concepto debe tener un código predeterminado.

Fecha/Hora y Usuario modificado por última vez

Estos campos de solo lectura despliegan la ID del usuario que modificó este registro por última vez y la fecha y hora de la actualización.

Valor Predeterminado de SAF

El sistema valida la estructura de SAF para asegurarse de que cada concepto de SAF, el del sistema y el definido por el usuario, tiene un código de SAF predeterminado.

Los conceptos del sistema de SAF recupera los códigos de los registros de transacciones operacionales,

Las transacciones operacionales se asientan automáticamente, y no se pueden corregir de forma manual los datos de SAF antes de asentarlos. Por consiguiente, para garantizar que se asiente satisfactoriamente, debe definir los valores predeterminados.

Los valores predeterminados se utilizan cuando un código para un concepto de SAF activo no puede recuperarse para una transacción. Este código de SAF sustituto asegura que se procese la transacción.



Los códigos predeterminados para los conceptos de SAF definidos por el usuario se definen manualmente. Durante la creación de los asientos, el sistema sugiere los valores predeterminados para los conceptos definidos por el usuario aplicados a las transacciones financieras. Pero si los conceptos definidos por el usuario se combinan en una estructura con conceptos del sistema y se aplican a las transacciones operacionales, los valores deben encontrarse a través de la lógica predeterminada, ya que los valores no pueden recuperarse desde la transacción. En este caso, el valor predeterminado se aplica a cada transacción, lo cual convertiría este escenario en una utilidad limitada.

Los códigos de SAF predeterminados pueden definirse en múltiples niveles. El mecanismo de predeterminación selecciona el código más probable de SAF predeterminado para el concepto, en base a una orden de precedencia determinada por el tipo de transacción en la cual se está utilizando SAF. Solo se requiere el valor predeterminado a nivel de la estructura; los demás son opcionales.

Los códigos predeterminados para los conceptos de SAF se definen para múltiples componentes:

- Clientes, en la lengüeta de Valores Predeterminados
- Proveedores, en la lengüeta de Valores Predeterminados
- Relaciones Comerciales, en la lengüeta de Valores Predeterminados
- Proyectos, en la lengüeta de Valores Predeterminados
- Centros de costo, en la pantalla principal
- Cuentas LM, en la lengüeta de Valores Predeterminados

Secuencia de Predeterminación de SAF

enumera la secuencia de predeterminación para recuperar un código cuando no se encuentra un valor en la transacción o cuando los datos de SAF se especifican manualmente en programas como Entradas del Diario. El sistema siempre encuentra la estructura correcta para usar en base al tipo de análisis y al valor de Recuperar Estructura de SAF del LM. Luego encuentra los valores predeterminados para los códigos buscando los componentes enumerados en la tabla en el orden de enumeración. Si no se definen valores para un componente, el sistema verifica el componente siguiente. Como los valores predeterminados deben definirse para la estructura de SAF, siempre se encuentra un valor.



Secuencia de Predeterminación de SAF

Tipo de Transacción	Secuencia de Predeterminación
Entradas al Diario y No-Factura Operacional	Centro de Costo o Proyecto Cuentas de LM Estructura de SAF
Facturas de clientes y Notas de Crédito.	Grupo Compartido Relación Comercial Centro de Costo o Proyecto Cuentas de LM Estructura de SAF
Facturas de Proveedores y Notas de Crédito.	Proveedor Relación Comercial Centro de Costo o Proyecto Cuentas de LM Estructura de SAF

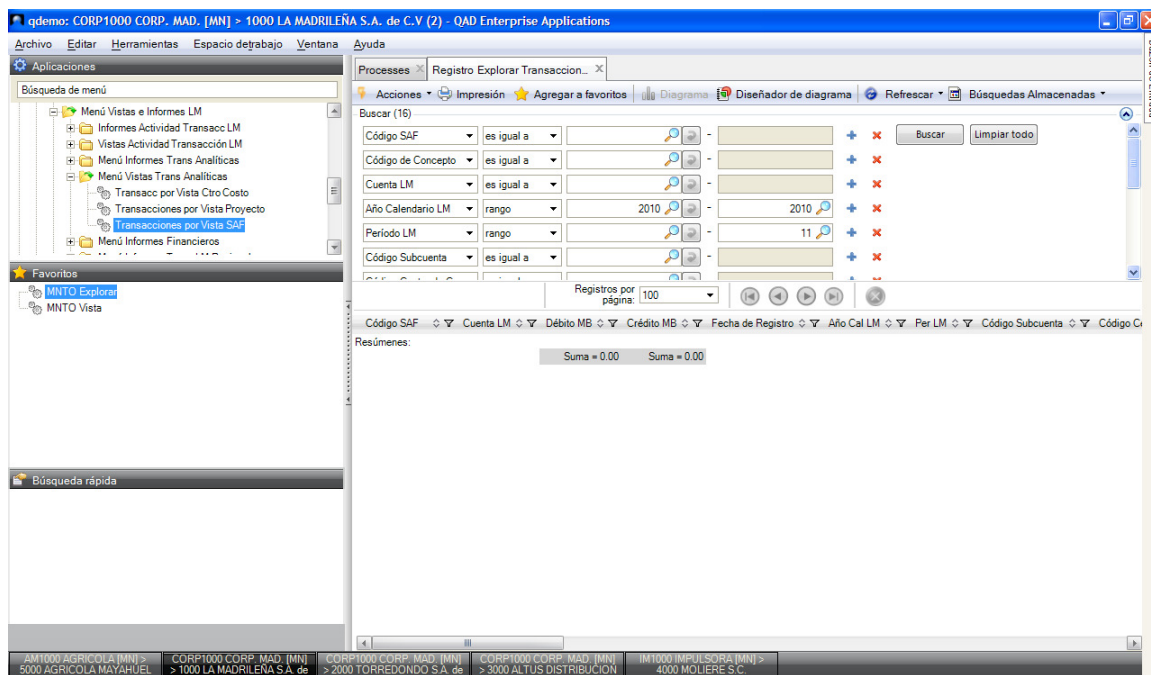


Informes de SAF y Vistas Relacionadas

Los siguientes informes proporcionan información detallada y resumida sobre las transacciones, filtrada por códigos o conceptos de SAF específicos.

- Detalle de Transacciones del Código de SAF
- Resumen de Transacciones del Código de SAF

Las transacciones por vista relacionada de SAF (25.15.4.4) suministran un resumen en pantalla de las transacciones filtradas por el código de SAF.



Reportes Analíticos

- 25.15.3 (Menu - Reportes)
- 25.15.4 (Menu - Vistas)